

嘉義縣中埔鄉
和興韌性社區防災計畫書

中華民國 111 年 11 月

目錄

第一章 計畫概述及目的	1
第一節 計畫概述	1
第二節 目的	1
第二章 環境背景及災害潛勢分析	2
第一節 環境概述	2
第二節 歷史災害調查	7
第三節 災害潛勢及風險評估分析	9
第三章 建立夥伴關係、分工及職責	15
第一節 參與民眾、社區組織清冊	15
第二節 與其他單位合作	16
第三節 社區災害防救組織權責分工與運作機制	17
第四章 資源整備與管理	19
第一節 資源整備盤點結果	19
第二節 資源整備之優勢與劣勢	28
第三節 資源整備機制	30
第五章 災害防救工作	31
第一節 減災與整備工作	32
第二節 應變工作	33
第三節 復原重建工作	37
第六章 因應策略及措施擬定	40
第七章 維持運作機制	52
第八章 經費使用狀況	54

第九章 經費使用狀況.....	56
附件一 弱勢族群清冊.....	57
附件二 審查意見及修正回覆.....	69

圖目錄

圖 2-1 嘉義測站近五年(106~110 年)之年平均雨量統計圖.....	3
圖 2-2 嘉義縣中埔鄉和興村近五年人口年齡變化趨勢圖	4
圖 2-3 嘉義縣中埔鄉和興社區土地使用分布圖	5
圖 2-4 嘉義縣中埔鄉和興社區公共設施與產業分布圖	6
圖 2-5 嘉義縣中埔鄉和興社區水災災情斑點圖	8
圖 2-6 嘉義縣中埔鄉和興社區 500mm/24hr 淹水潛勢圖.....	10
圖 2-7 嘉義縣中埔鄉和興社區鄰近斷層分布圖	13
圖 2-8 嘉義縣中埔鄉和興社區土壤液化潛勢	14
圖 4-1 和興村公共設施分布圖.....	21
圖 4-2 和興社區活動中心收容空間規劃圖	26
圖 4-3 和興國小-操場收容空間規劃圖	27
圖 4-4 和興國小-圖書館收容空間規劃圖	27
圖 5-1 災害管理四階段.....	31

表目錄

表 2-1 和興社區近年水災災情統計表	7
表 2-2 颱風災害風險等級分析表	11
表 2-3 嘉義縣中埔鄉和興村鄰近斷層模擬地震災損結果彙整表	11
表 2-4 地震災害風險等級分析表	12
表 3-1 和興韌性社區成員清冊.....	15
表 3-2 周邊可尋求簽訂合作備忘錄之相關企業	16
表 3-3 和興韌性社區災防編組、人員與任務	17
表 4-1 和興社區轄內重要設施與相關企業	19
表 4-2 和興社區資通訊與防救災資源表	22
表 4-3 和興社區避難收容場所一覽表	24
表 4-4 和興社區避難收容處所設施與收容資源表	25
表 4-5 和興社區 SWOT 分析一覽表	29
表 5-1 災害情資蒐集頻率與內容	33
表 5-2 社區復原重建編組.....	37
表 6-1 社區防救災因應策略.....	40
表 6-2 和興社區地震災害實兵演練腳本	41
表 6-3 和興社區實兵演練情形.....	51
表 6-4 研擬因應對策.....	51
表 7-1 維持運作項目與規劃.....	52
表 8-1 韌性社區資本門與經常門採購一覽表	54
表 9-1 執行前後差異.....	56

第一章 計畫概述及目的

第一節 計畫概述

為建立和興韌性社區(以下簡稱本社區)落實社區之各階段防救災工作，訂定和興韌性社區防災計畫書(以下簡稱本計畫)，使社區之防救災工作永續落實與提升。而本計畫區分為計畫概述及目的、環境背景及災害潛勢分析、建立夥伴關係、分工及職責、資源整備與管理、災害防救工作、因應策略及措施擬定、維持運作機制及經費使用狀況等進行規劃。

第二節 目的

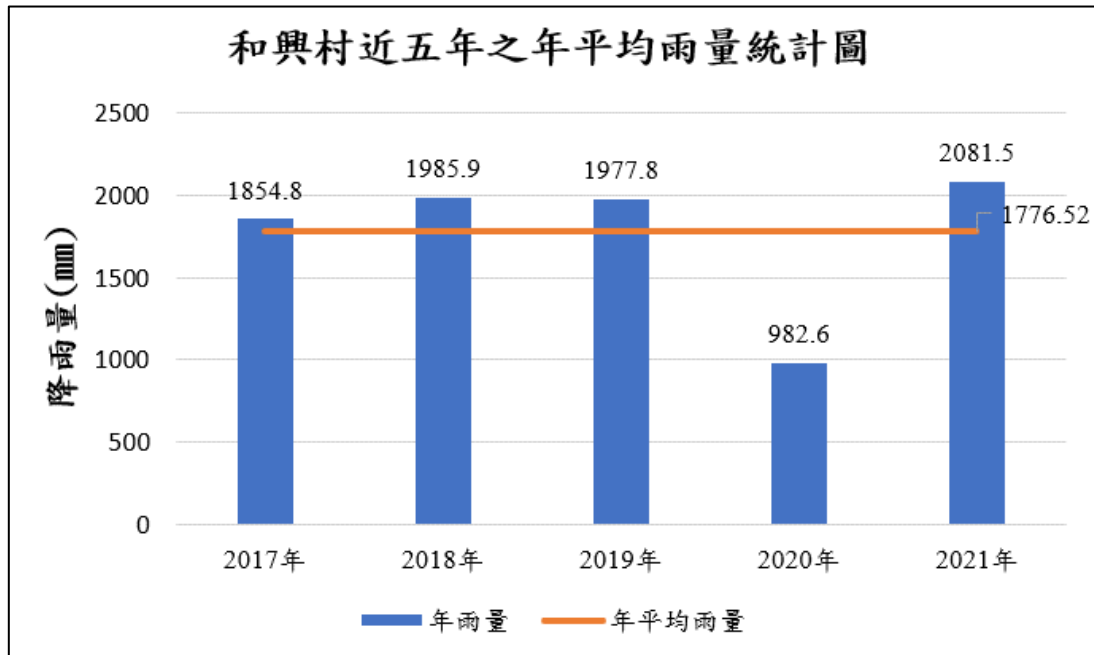
本社區具淹水、地震災害等風險，由於災害的風險不可能完全避免，本社區須面對災害並與其共存，因此為減少災害造成本社區之生命財產損失，透過盤點社區之環境背景、各項防救災能量及災害潛勢等，使社區組織成員熟悉社區環境、資源與災害風險，用以執行防救災資源整備與管理與各階段災害防救任務，並可針對社區風險研討未來因應策略及措施、持續維運機制，以降低社區之災害衝擊及迅速從災後復原，提升社區對災害之韌性。

第二章 環境背景及災害潛勢分析

第一節 環境概述

一、地理環境

嘉義縣位於台灣西南部嘉南平原，為重要農業產區。境內水利建設堪稱完備，土地肥沃，以農產聞名，沿海地區為重要漁業產區，為國內重要產地。而和興社區(和興村)面積約 2.7717 平方公里，屬平原地形，海拔約 0~100m，中埔鄉土壤主要由崩積土、石質土、黃壤、紅壤、沖積土組成，而和興村以沖積土為主，土壤之 PH 值多為 5.6~6.0 中酸性土壤，適合各項農作物之栽種。北與嘉義市相接，東與和睦村為界，西南側隔赤蘭溪與水上鄉相鄰。村內有消防局第三大隊、派出所、郵局、便利超商、中埔農會信用部、加油站、滯洪池及抽水站等重要機構和設施。氣候方面，由鄰近測站嘉義測站(位於嘉義市北湖里)作為中埔鄉氣候資料之參考，嘉義測站(2017 年~2021 年)之夏季均溫約為 23.02°C，冬季均溫約為 14.82°C，中埔鄉無明顯春秋季。冬季是乾季，以東北季風為主，夏季則以西南風盛行，近五年(2017 年~2021 年)平均風速約為 1.85(m/s)。雨量方面近五年(2017 年~2021 年)年平均雨量為 1776.52 公釐，最大年雨量為 2021 年的 2081.5 公釐，最小年雨量為 2020 年的 982.6 公釐，如圖 2-1 所示。最大雨量出現於 107 年的 8 月份(823 豪雨)單月高達 858.5 公釐，最大降雨強度亦為 107 年的 8 月份(823 豪雨)單日高達 144.7 公釐。



(資料來源：中央氣象局)

圖 2-1 嘉義測站近五年(106~110 年)之年平均雨量統計圖

二、人口特性

依據嘉義縣水上戶政事務所之人口統計資料，和興村 111 年 5 月人口數 6,377 人，其中 0 至 14 歲人口占 8.88%，15 至 64 歲人口占 72.79%，65 歲以上人口占 18.33%，男女比例男多於女。另本社區近年 65 歲人口有逐漸上升且孩童(0~14 歲)人口數有逐漸減少趨勢，人口結構以青壯年為主，如圖 2-2 所示。參考綜稅所得總額全國各縣市鄉鎮村里統計分析表，合興村平均收入為 66 萬 6 千元，而低收入戶(28 戶)及中低收入戶(26 戶)占總戶數(2523 戶)2.1%。

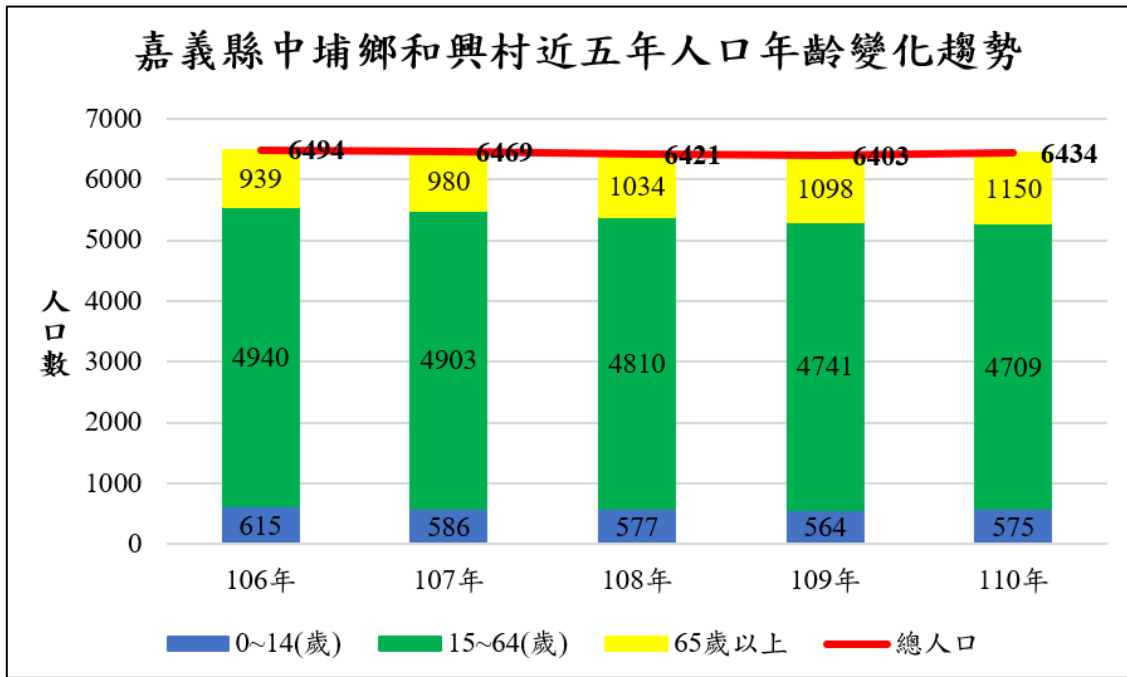


圖 2-2 嘉義縣中埔鄉和興村近五年人口年齡變化趨勢圖

三、產業特性及鄰近機構設施

依據農林漁牧、工業及服務業普查結果，和興村一級產業(農林漁牧)人口比例約占 4.5 成、二級產業(工業、製造業)比例約占 3 成，則三級產業(商業、服務業)比例約占 2.5 成，中埔鄉內多以務農維生，主要以一級產業(農業)為主，主要特產有黑木耳、苦茶油、石蓮花、靈芝、香菇、檳榔、咖啡、竹筍、栗子、山藥、番石榴、木瓜、柳丁、絲瓜、香蕉、鳳梨、火龍果等農產品；其次為二級產業(工業)，雖未設有工業區，但有少數企業設立於此；三級產業(服務業)部分則較少，主要為零星小吃業者散落社區各地，產業分布可參考圖 2-3 土地使用分布圖。村內有嘉義縣消防局第三大隊及三和分隊，教育場所亦有和興國小，且有中埔後庄郵局，整體公共機能完善；地方信仰中心為聖天宮，如圖 2-4 所示。

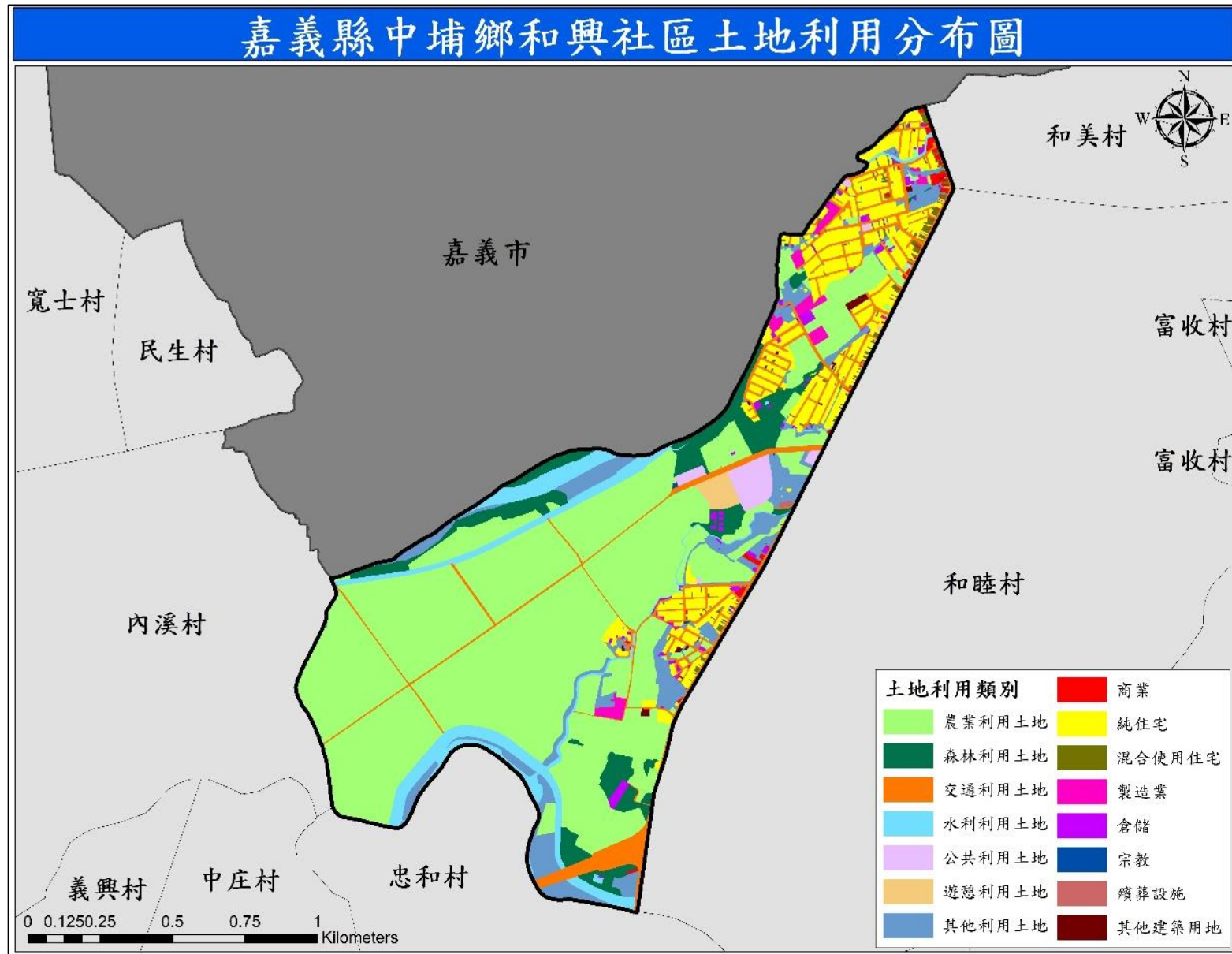


圖 2-3 嘉義縣中埔鄉和興社區土地使用分布圖

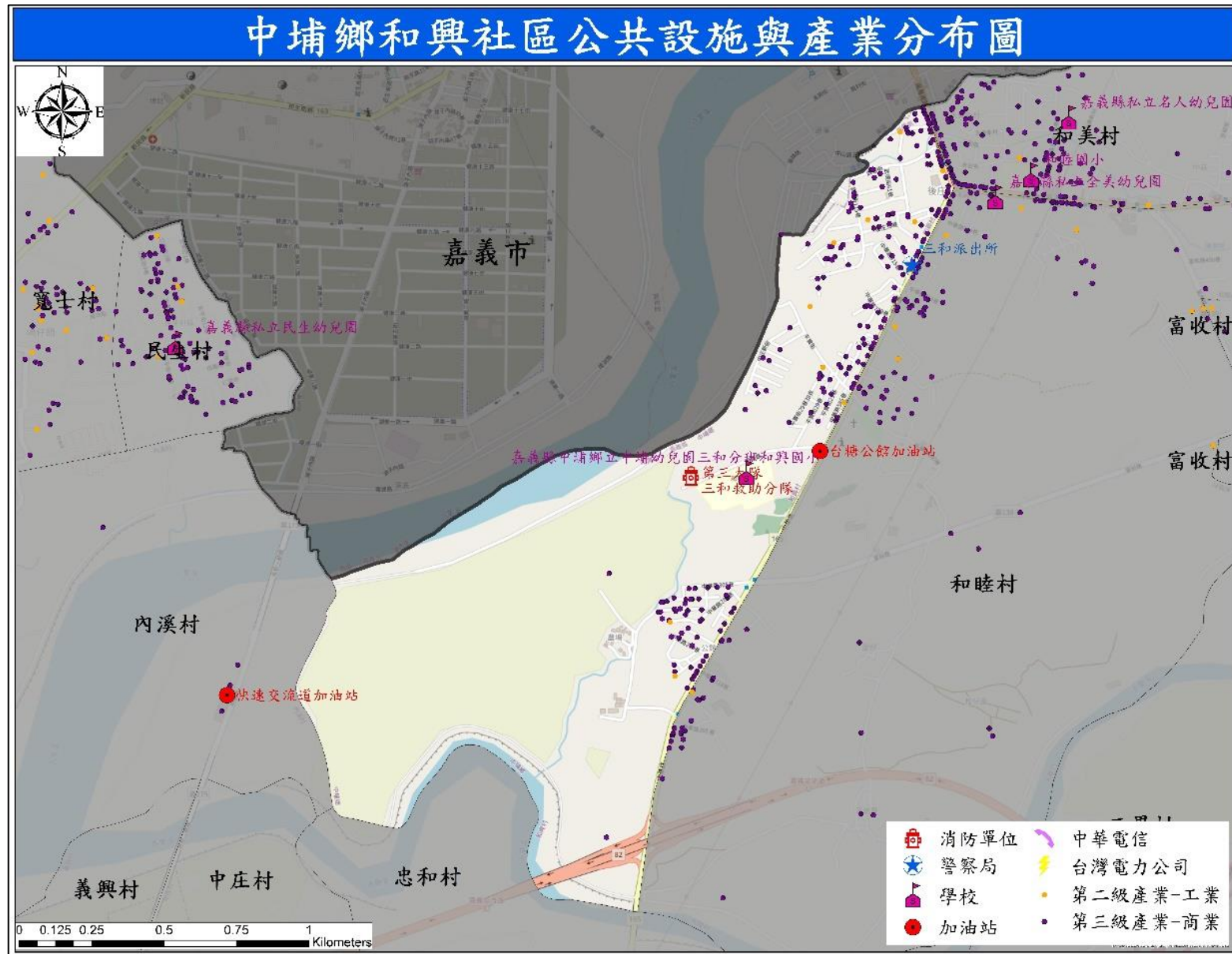


圖 2-4 嘉義縣中埔鄉和興社區公共設施與產業分布圖

第二節 歷史災害調查

一、水災災害

依據社區理事長、總幹事及社區居民口述，社區中多處地勢較為低窪，每當遇到颱風或豪雨(88 風災)偶爾造成區域積淹水情形，目前有 37 鄰 99 號 1 戶 2 人列為水災保全對象；福德橋周邊、赤蘭溪-公館堤防周圍、公館橋及平實街 21 巷中排，屬社區之易致災地點，災情分布如圖 2-5。致災原因大多屬較低窪低區，為水流匯聚之地，排水宣洩不及而導致淹水；公館滯洪池區塊周圍亦為易淹水地區，但周遭多為農田，影響程度不大。

表 2-1 和興社區近年水災災情統計表

類型	發生時間	地點	發生狀況	現況照片
颱洪災害	-	福德橋	豪大雨時，水流宣洩不及，周遭偶有溢淹。	
颱洪災害	-	赤蘭溪-公館堤防	水流溢堤，導致該區易積淹水。	
颱洪災害	-	公館橋	地勢低窪，水流匯聚，宣洩不及導致淹水。	
颱洪災害	-	平實街 21 巷中排	水流宣洩不及，易淹至周遭路面。	

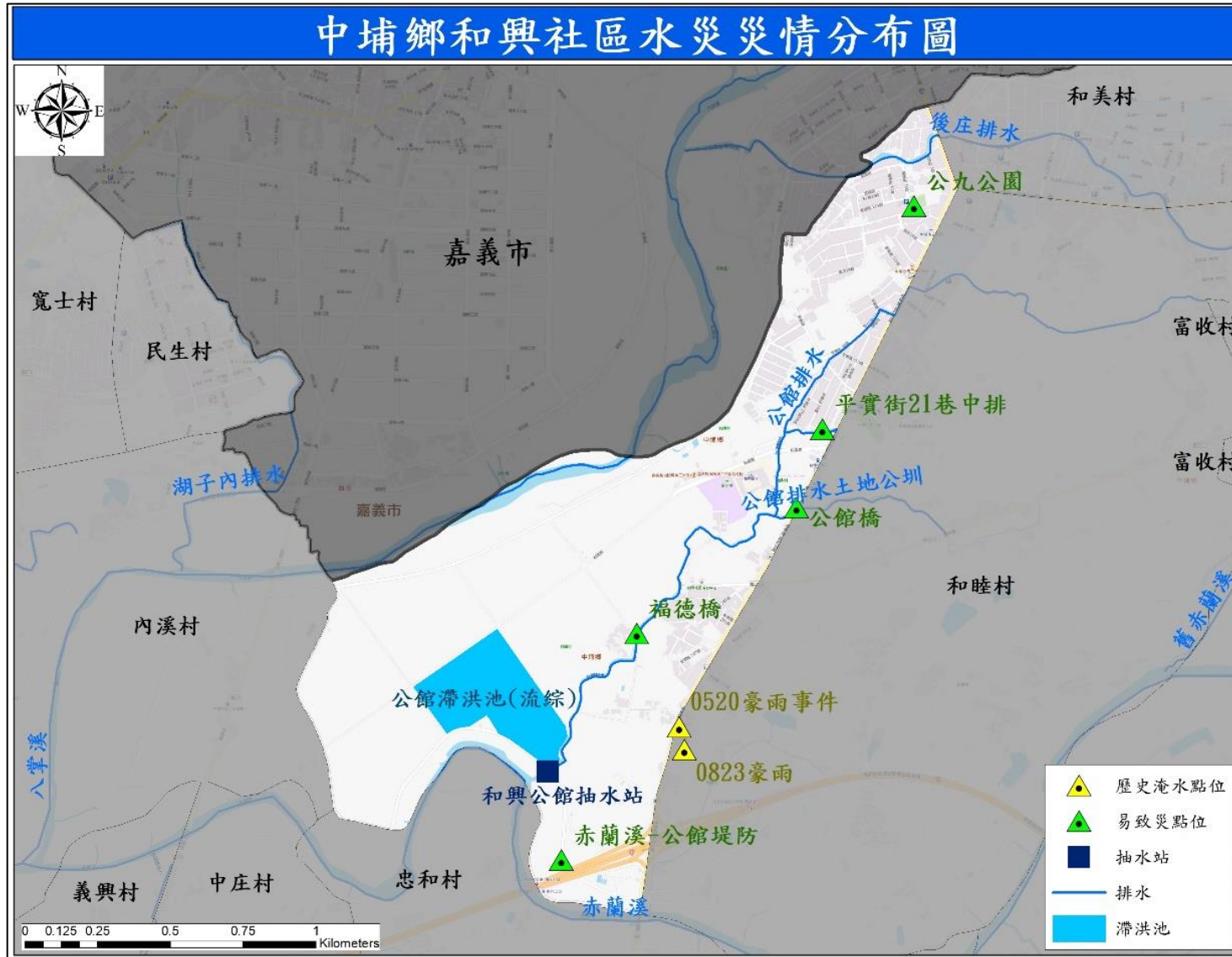


圖 2-5 嘉義縣中埔鄉和興社區水災災情斑點圖

二、地震災害

台灣中南部地區於歷史上發生過數次重大地震，如 1906 年梅山地震、1941 年中埔地震、1964 年白河地震、1999 年集集地震、1999 年嘉義地震及 2010 年甲仙地震等，造成嘉義縣許多房屋受損及傷亡等，但早期地震災情資料無法確認是否為本社區之災情，而近年之重大地震事件則未對本社區造成影響。

第三節 災害潛勢及風險評估分析

一、水災災害

依據經濟部水利署公告之一日降雨 500 毫米淹水潛勢資料顯示，本社區西南端為主要淹水潛勢地區，該區域多為農地，但仍有小部分為住宅區，淹水深度範圍多為 1~2 公尺，部分嚴重地區淹水深度 2~3 公尺；部分地區亦有部分潛勢地區，淹水深度達 1~2 公尺以上，淹水區域大多為農地，如圖 2-6 所示。淹水潛勢圖中需特別注意的保全住戶有獨居老人張○摘、黃○嬌、謝○○妹及陳○○嬌共 4 位，於套疊模擬圖中，住家位置處於 1~2 公尺的淹水區域內，且有 59 名身心障礙及行動不便者住家處於淹水深度 0.5 公尺以上，以上獨居老人及身心障礙者為遇到豪大雨時第一時間應協助之對象，社區將派員前往保全住戶家關心注意，若有必要時協助其避難。身心障礙類別清冊詳見附件一。

另參考 107 年嘉義縣災害防救深耕第三期計畫之颱風災害風險等級(危險度×脆弱度)分析資料，風險等級劃分為高、中、低等級，而危險度因子為歷史淹水紀錄、淹水潛勢區域及淹水警戒範圍；脆弱度因子為脆弱人口、人口密度、防淹設備、建物型態、經濟型態及自主防災社區。分析結果顯示本社區屬風險等級高之社區，如表 2-2。

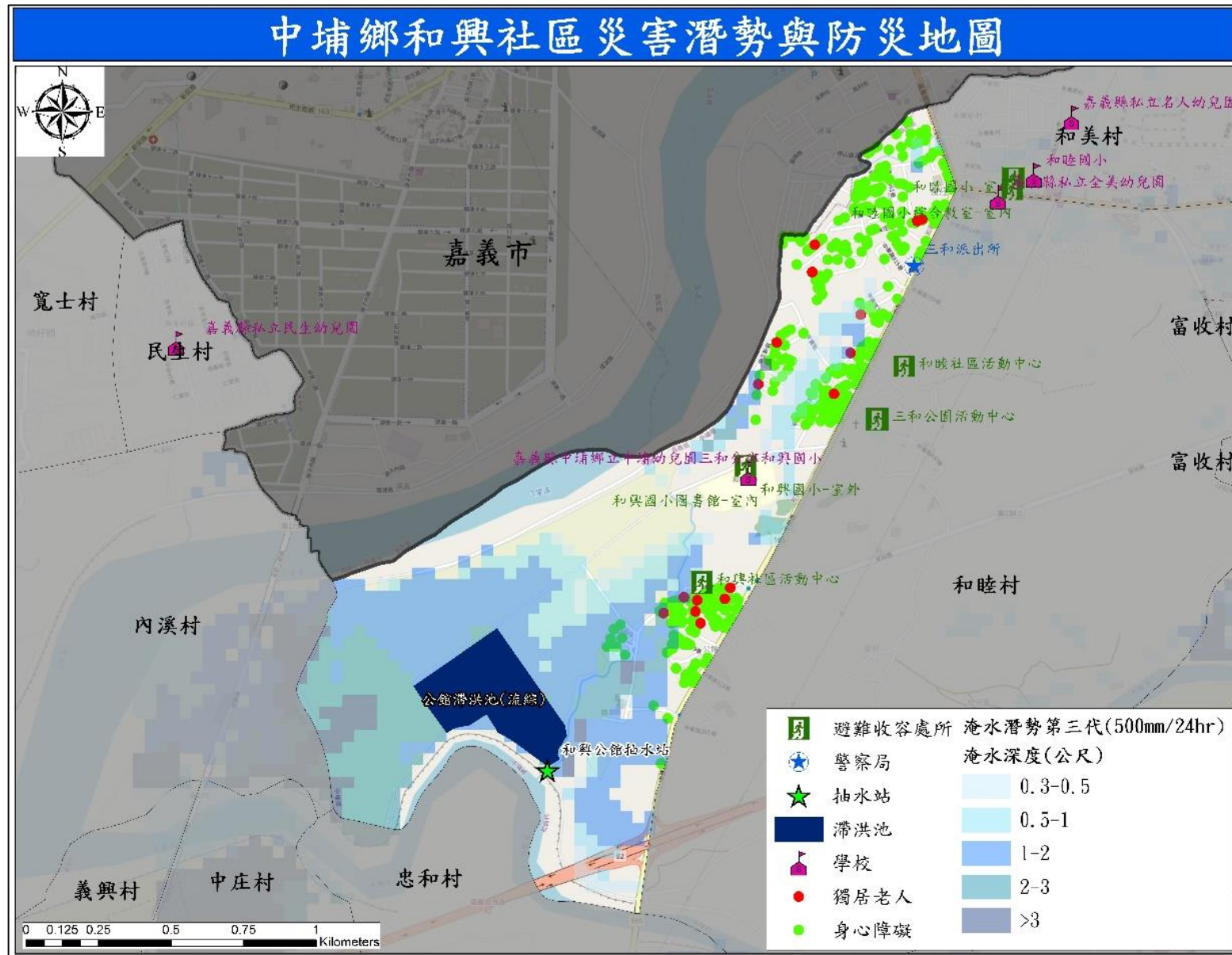


圖 2-6 嘉義縣中埔鄉和興社區 500mm/24hr 淹水潛勢圖

表 2-2 颱洪災害風險等級分析表

鄉鎮市	村里	500mm/24hr 淹水潛勢(第三代) 淹水深度 0.5m 以上			危險度	脆弱度	風險等級
		身心障礙	獨居老人	洗腎患者			
		中埔鄉	和興村	59			

二、地震災害

鄰近本社區之活動斷層計有五條，其中北方之梅山斷層、東南方之觸口斷層及東方之大尖山斷層屬第一類活動斷層；東北方之九芎坑斷層及南方之木屐寮斷層為第二類活動斷層，如圖 2-7 所示。運用國家地震工程研究中心開發之地震災害損失評估系統(TELES)模擬和興社區可能之災損，其中梅山斷層為參考 1906 年梅山地震芮氏規模與深度，其餘斷層則以軟體可設定之最大芮氏規模、震源深度 10 公里進行模擬，彙整模擬設定參數及災損資料如表 2-3，以梅山斷層為例，本村可能之傷亡人數約 30 人、臨時避難人數約 35 人，需搬遷人數約 107 人、建築物半倒棟數為 50 棟及建築物全倒棟數為 5 棟。而依據中央地質調查所公告之土壤液化潛勢資料，本村屬低潛勢地區，表示可能有輕微液化或沒有液化發生，如圖 2-8。因考量地震災害之影響程度不確定性高。

另參考 108 年嘉義縣災害防救深耕第三期計畫之地震災害風險等級(危害度×脆弱度)分析資料，風險等級劃分為非常高、高、中、低等級，而危害度因子為 TELES 模擬之地表加速度與土壤液化機率；脆弱度因子為人口、建物結構型態面積及產業，分析結果顯示本社區屬風險等級高之社區，如表 2-4。

表 2-3 嘉義縣中埔鄉和興村鄰近斷層模擬地震災損結果彙整表

斷層		梅山	大尖山	觸口	九芎坑	木屐寮
震源型態		線源	線源	線源	線源	線源
芮氏規模		7.1	6.7	6.8	6.7	6.7
震源深度		6km	10km	10km	10km	10km
長度(km)		14	32	57	16	7
震央	經度	120.4908	120.6221	120.5206	120.5657	120.4514
	緯度	23.5716	23.6013	23.3328	23.5984	23.3479
建築物半倒		50	10	18	15	27
建築物全倒		5	0	0	0	1
需搬遷人數		107	17	29	24	42
臨時避難人數		35	5	10	8	14
傷亡人數		30	0	3	2	3

表 2-4 地震災害風險等級分析表

鄉鎮市	村里	危害度	脆弱度	風險值	風險等級
中埔鄉	和興村	3.3	3.2	10.7	高風險

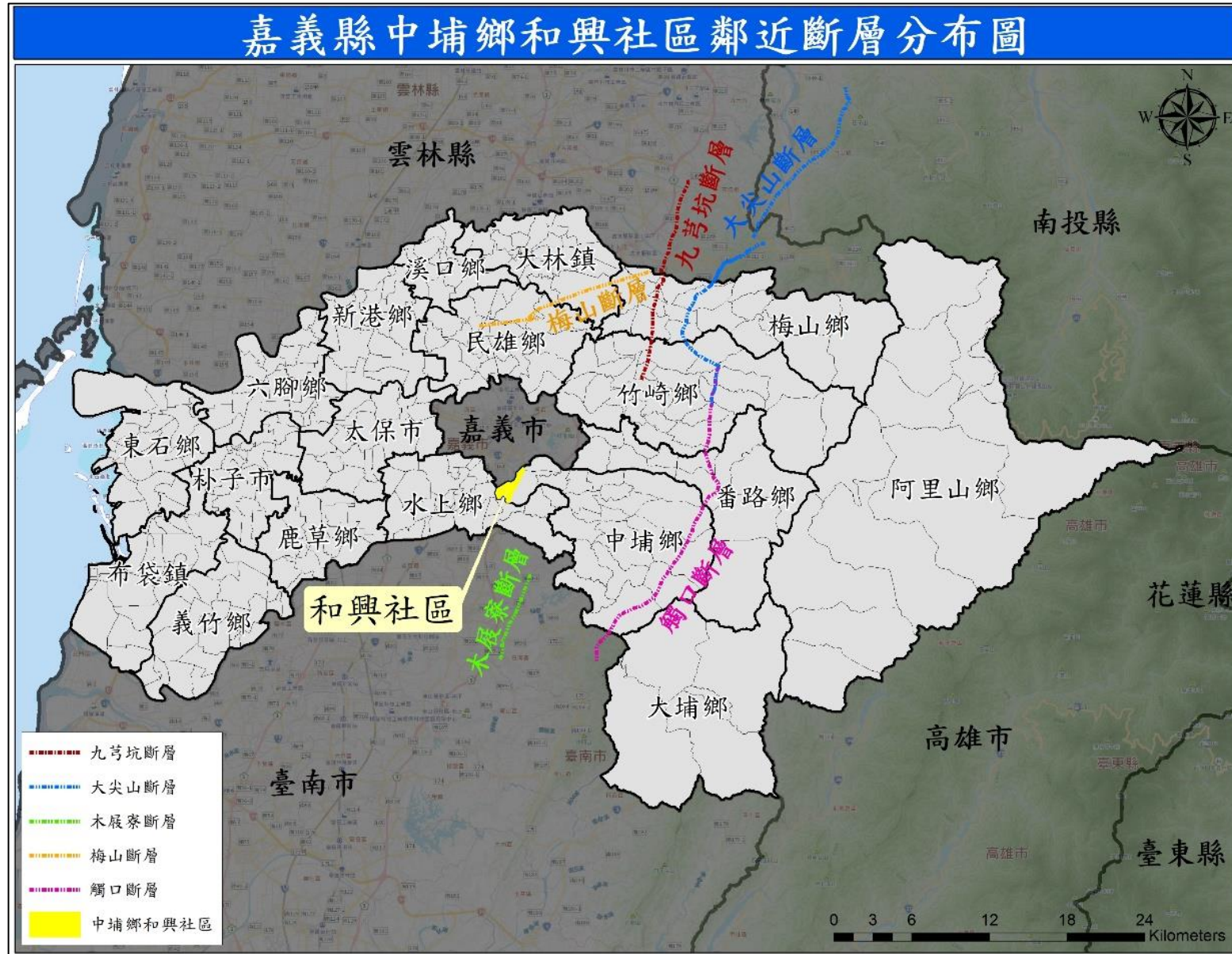


圖 2-7 嘉義縣中埔鄉和興社區鄰近斷層分布圖



圖 2-8 嘉義縣中埔鄉和興社區土壤液化潛勢

第三章 建立夥伴關係、分工及職責

第一節 參與民眾、社區組織清冊

本社區參與韌性社區推動之成員共有 40 位，成員清冊如表 3-1。另於推動韌性社區前，和興社區發展協會除平時推動社區運作外，另有成立志工隊，必要時可由社區理事長及總幹事等聯繫協調，依各組織任務與專長協助社區各項防災救災工作。

表 3-1 和興韌性社區成員清冊

項次	姓名	性別	參與其他組織	專長	證照/書	電話
1	劉○仁	男	理事長	掌控指揮 防災業務	防災士	0919***626
2	賴○慧	女	志工	配合執行業務	志工證	-
3	劉○丞	男	志工	配合執行業務	防災士	0975***189
4	郭○峯	男	志工	配合執行業務	無	-
5	張○財	男	總幹事	社區各項 防災準備	防災士	0928***711
6	林○枝	女	志工隊長	各項文書填報	防災士	0921***779
7	羅○芬	女	志工	配合執行業務	無	-
8	羅○允	男	志工	配合執行業務	無	-
9	藍○和	男	志工	配合執行業務	無	-
10	藍○能	男	志工	配合執行業務	無	-
11	劉○佩	女	志工	配合執行業務	防災士	0985***031
12	蔡○蘭	女	志工	配合執行業務	志工證	0955***327
13	江○滿	女	志工	配合執行業務	無	-
14	盧○秀	女	志工	配合執行業務	無	-
15	張○珍	女	志工	配合執行業務	志工證	-
16	黃○碧	女	志工	配合執行業務	志工證	0921***506
17	戴○星	男	志工	配合執行業務	無	05***8196
18	鄭○田	男	志工	配合執行業務	無	0939***052
19	劉○夫	男	志工	配合執行業務	無	0926***002
20	林○楠	男	志工	配合執行業務	無	0918***063
21	廖○玉	女	志工	文書登記	志工證	0939***859
22	施○貞	女	志工	文書登記	志工證	0912***053
23	陳○珍	女	志工	文書登記	志工證	0931***722
24	陳○美	女	志工	文書登記	志工證	0905***966
25	陳○華	女	志工	文書登記	志工證	05***7456
26	陳○玉	女	志工	廚房烹飪	志工證	05***3682
27	朱○鶯	女	志工	廚房烹飪	志工證	-
28	吳○瑜	女	志工	文書登記	志工證	-
29	陳○子	女	志工	廚房烹飪	無	-

項次	姓名	性別	參與其他組織	專長	證照/書	電話
30	江○琴	女	志工	廚房烹飪	志工證	0988***792
31	涂○雪	女	志工	廚房烹飪	無	05***3670
32	方○綢	女	志工	廚房烹飪	無	-
33	劉○綢	女	志工	廚房烹飪	無	05***8692
34	錢○美	女	志工	文書登記	無	0983***235
35	邱○玉	女	志工	廚房烹飪	無	093***718
36	黃○玉	女	志工	廚房烹飪	無	0976***501
37	翁○莓	女	志工	配合執行業務	無	-
38	楊○幸	女	志工	配合執行業務	無	-
39	許○雄	男	志工	配合執行業務	無	-
40	張○桃	女	志工	配合執行業務	無	-
41	許○貴	男	志工	配合執行業務	無	05***0661
42	廖○莉	女	志工	配合執行業務	無	0920***567

第二節 與其他單位合作

在地社區發展協會理事長積極推動相關社區營造工作已有初步成效，此外，縣府已規劃設立開發面積達 75 公頃之產業園區，未來將有眾多廠商蓋廠進駐於該社區，和興社區發展協會推動之組織包含志工隊及韌性社區，各組織目前皆持續運作中。而防災工作是繁重的，為因應可能的重大災害，除社區原本之社區志工隊組織韌性社區推動小組，進而帶動社區民眾參與防災工作，整合及尋找社區之人力、物資、鄰近單位(例如學校、志工團體、企業等)等防救災資源能量，建立和興社區自主運作機制，持續執行災害防救工作。本社區目前已與 7-ELEVEN 世川門市簽訂合作備忘錄，未來將持續尋求與周邊企業單位簽訂更多合作備忘錄(如表 3-2)，合作內容如災防演練、災時疏散避難與避難收容等；災時企業單位也能給予社區物資或人力幫助。

表 3-2 周邊可尋求簽訂合作備忘錄之相關企業

名稱	地址	類別	災時可協助事項	是否簽訂合作備忘錄
7-ELEVEN 世川門市	608 嘉義縣水上鄉中義路 992 號 1 樓	便利商店	雜貨、物資	是
全家便利商店 中埔雙興店	606 嘉義縣中埔鄉中華路 307 號 1 樓	便利商店	雜貨、物資	否
湯野精品旅館 中埔館	606 嘉義縣中埔鄉中華路 716 號	旅館	收容空間	否

名稱	地址	類別	災時可協助事項	是否簽訂合作備忘錄
和興國小	606 嘉義縣中埔鄉和興路 91 號	學校	避難收容處所	否
強能鐵捲門	606 嘉義縣中埔鄉中華路 305 巷 47 號	機具	搶救機具	否
福德宮	23.4426534856493,120.4513588312551	廟宇	臨時避難處所	否
中埔公九公園	606 嘉義縣中埔鄉後庄 39 巷 97 號	綠地	臨時避難處所	否
全家福搬家公司	606 嘉義縣中埔鄉武德街 125 巷 7 號	機具	搬運用機具	否
生活品五金百貨	606 嘉義縣中埔鄉中山路五段 905 號	百貨商店	雜貨、物資	否
世川絃股份有限公司	606 嘉義縣中埔鄉平實街 83 號	機具	搶救機具	否

第三節 社區災害防救組織權責分工與運作機制

本社區主要面臨之災害潛勢為水災、地震等災害，為因應可能發生之災害並減少災害帶來之損失，社區已依據災害管理（Disaster Management）四階段，將參與韌性社區推動之民眾分為警戒查報組、引導疏散組、搶救應變組及收容組，另由社區理事長及總幹事擔任正、副指揮官，各編組成員及任務如表 3-3 所示，社區開始進行分工及運作時機，為中埔鄉公所應變中心風災二級開設、水災二級開設、地震震度 4 級以上時，將配合公所執行相關工作任務。

表 3-3 和興韌性社區災防編組、人員與任務

組別	職務	姓名	代理人	平時任務	災時任務
指揮官		劉○仁 0919***626	張○財 0928***711	1. 與公所建立聯繫管道。 2. 建立韌性組織成員聯絡清冊，並定期更新。 3. 與轄內或鄰近外單位建立災防合作。 4. 定期召開會議了解各組工作運作情形並檢討。 5. 定期辦理兵棋推演或演練。	1. 視情形召開整備會議。 2. 視災害情資、實際災情狀況進行指揮調度。 3. 將社區災情、收容及相關工作回報予公所。 4. 社區無法執行事項通報公所或縣府權責單位。 5. 運用廣播系統示警社區民眾。
		張○財 0928***711	劉○丞 0975***189	1. 協助指揮官各項事務、對外聯繫發布等。 2. 社區教育訓練、防災活動規劃與辦理。	協助指揮官各項事務、對外聯繫發布等。
警戒組	組長	劉○丞 0975***189	江○琴 0988***792	1. 建立災防合作單位資訊清冊。 2. 彙整社區風險較高之地點資料（如保全住戶、老舊建物、易致	1. 巡視轄內災情利用各種管道通報指揮官災情，如 Line 群組、電話、對講機等，通報時間、地
	組員	江○琴 0988***792			

組別	職務	姓名	代理人	平時任務	災時任務	
		許○貴 05***0661		災地點等)，供各編組執行業務參考。 3. 學習蒐集與判讀災害情資。 4. 建立社區災害事件應變紀錄（指揮官指示、各組執行任務回報資料等）。	點、災情狀況並拍照。 2. 彙整災情通報資料。 3. 蒐集情資並發布至Line群組供各組參考。 4. 協助連繫外單位或企業協助相關專業人力、物資等資源。	
		林○楠 0918***063				
		戴○星 05***8196				
		涂○雪 05***3670				
疏散組	組長	鄭○田 0939***052	劉○夫 0926***002	1. 建立災情查通報及疏散撤離流程。 2. 熟悉保全住戶位置。 3. 建立可動用疏散之車輛清冊。 4. 規劃疏散避難路線。	1. 勸導易致災地區住戶預防性疏散撤離。 2. 協助災區民眾疏散撤離至避難收容處所或安全地點。	
	組員		劉○夫 0926***002			
			黃○碧 0921***506			
			廖○玉 0939***859			
			廖○莉 0920***567			
			劉○綱 05***8692			
搶救引導組	組長	施○貞 0912***053	劉○佩 0985***031	1. 建立社區警戒、搶救設備清冊，並定期盤點、保養、檢測設備狀況。 2. 警戒與搶救設備操作培訓。 3. 建立警戒與搶救流程。 4. 環境清掃、樹枝修剪、溝渠清淤。	1. 受災地區設置交通錐、拉封鎖線。 2. 受災地區交通指揮。 3. 受災民眾、路樹排除等搶救工作。	
	組員		劉○佩 0985***031			
			陳○玉 05***3682			
			蔡○蘭 0955***327			
			黃○玉 0976***501			
			邱○玉 0932***718			
收容組	組長	林○枝 0921***779	陳○珍 0931***722	1. 建立避難收容開設作業流程。 2. 建立社區民生物資清冊，並定期盤點與確認保存期限。 3. 避難收容處所空間規劃。 4. 定期測試避難收容處所空間整潔、供水及供電等。	1. 登記災民基本資料。 2. 引導災民休憩。 3. 發放物資、食物、水。 4. 烹飪熱食。 5. 宣導生活公約。 6. 協助依親。	
	組員		陳○珍 0931***722			
			陳○美 0905***966			
			陳○華 05***7456			
			錢○美 0983***235			

第四章 資源整備與管理

第一節 資源整備盤點結果

一、重要公共設施

本社區土地普遍為農地，相關設施與業者較少，盤點社區轄內之公共設施、長照機構、醫療院所、便利商店及五金行等相關企業等，如表 4-1 所示；位置點位如圖 4-1 所示。目前社區已與 7-ELEVEN 世川門市建立合作關係，未來將積極推動與相關單位簽訂合作備忘錄，建立聯繫機制。

表 4-1 和興社區轄內重要設施與相關企業

公共設施名稱	可協助功能	地址	是否建立合作關係
7-ELEVEN 世川門市	提供物資	608 嘉義縣水上鄉中義路 992 號 1 樓	是
全家便利商店 (中埔雙興店)	提供物資	606 嘉義縣中埔鄉中華路 307 號 1 樓	否
福懋加油站	加油	606 嘉義縣中埔鄉中華路 532 號	否
台糖公館加油站	加油	606 嘉義縣中埔鄉中華路 499 號	否
全家便利商店 (中埔中華店)	提供物資	606 嘉義縣中埔鄉中華路 678 號	否
湯野精品旅館	收容安置	606 嘉義縣中埔鄉中華路 716 號	否
正昌螺絲行	五金材料	606 嘉義縣中埔鄉中華路 761 號	否
7-ELEVEN 年代門市	提供物資	606 嘉義縣中埔鄉中華路 863 號	否
全家便利商店 (中埔和興店)	提供物資	606 嘉義縣中埔鄉中山路五段 943 號	否
源發計程車行	物資、 人員運送	606 嘉義縣中埔鄉武德街 59 號	否
中埔後庄郵局	郵局	606 嘉義縣中埔鄉中華路 889 號	否
中埔分局 三和派出所	警察局	606 嘉義縣中埔鄉中華路 827 號	否
中埔鄉農會	農會	606 嘉義縣中埔鄉中華路 859 號	否
嘉義縣消防局第 三大隊&三和分隊	消防局	606 嘉義縣中埔鄉和興路 100 號	否
和興國小	避難收容處所	606 嘉義縣中埔鄉和興路 91 號	否
中埔鄉和興社區	避難收容處所	606 嘉義縣中埔鄉中華路 305 巷 246 號	否

公共設施名稱	可協助功能	地址	是否建立合作關係
發展協會			
松德藥房	提供藥物	606 嘉義縣中埔鄉中華路 638 號	否
協成建材行	五金材料	606 嘉義縣中埔鄉中華路 175 號	否
台揚軸承有限公司	工廠	606 嘉義縣中埔鄉和興村公館 97-10 號	否
聖天宮	信仰中心	606 嘉義縣中埔鄉中華路 305 巷 223 號	否
嘉義市計程車	物資、人員運送	606 嘉義縣中埔鄉中華路 305 巷 130 號	否
嘉義縣私立長春老人養護中心	老人照護	606 嘉義縣中埔鄉後庄 39 巷 96-1 號 606 號	否



圖 4-1 和興村公共設施分布圖

二、防救災設(裝)備

盤點本社區之資通訊設備與防救災裝備等資料如表 4-2 所示，資通訊設備及防救災裝備大多存放於和興社區活動中心，由社區理事長保管。

表 4-2 和興社區資通訊與防救災資源表

更新日期：111 年 7 月

類型	品名	數量	單位	地點	保管人/ 代理人	電話
資通訊設備	電視	1	台	和興社區活動中心	劉○仁 林○枝	0919***626 0921***779
	電腦	2	台	和興社區活動中心	劉○仁 林○枝	0919***626 0921***779
	手提擴音機	1	台	和興社區活動中心	劉○仁 林○枝	0919***626 0921***779
	筆電	1	台	和興社區活動中心	劉○仁 林○枝	0919***626 0921***779
	投影機	1	台	和興社區活動中心	劉○仁 林○枝	0919***626 0921***779
	麥克風	2	支	和興社區活動中心	劉○仁 林○枝	0919***626 0921***779
	無線對講機	7	支	和興社區活動中心	劉○仁 林○枝	0919***626 0921***779
	外接式硬碟	2	個	和興社區活動中心	劉○仁 林○枝	0919***626 0921***779
	隨身麥克風	1	組	和興社區活動中心	劉○仁 林○枝	0919***626 0921***779
	可定位之數位相機	1	台	和興社區活動中心	劉○仁 林○枝	0919***626 0921***779
	筆記型電腦	1	台	和興社區活動中心	劉○仁 林○枝	0919***626 0921***779
	印表機	1	台	和興社區活動中心	劉○仁 林○枝	0919***626 0921***779
防救災裝備	睡袋	30	個	和興社區活動中心	劉○仁 林○枝	0919***626 0921***779
	瓦斯爐	2	組	和興社區活動中心	劉○仁 林○枝	0919***626 0921***779
	電子鍋	5	個	和興社區活動中心	劉○仁 林○枝	0919***626 0921***779
	大湯鍋	7	個	和興社區活動中心	劉○仁 林○枝	0919***626 0921***779
	瓦斯煮飯鍋	2	個	和興社區活動中心	劉○仁 林○枝	0919***626 0921***779

類型	品名	數量	單位	地點	保管人/ 代理人	電話
	手電筒	10	支	和興社區活動中心	劉○仁 林○枝	0919***626 0921***779
	雨衣和雨鞋	10	組	和興社區活動中心	劉○仁 林○枝	0919***626 0921***779
	飲水機	1	台	和興社區活動中心	劉○仁 林○枝	0919***626 0921***779
	冰箱	3	台	和興社區活動中心	劉○仁 林○枝	0919***626 0921***779
	快炒爐	3	組	和興社區活動中心	劉○仁 林○枝	0919***626 0921***779
	警示錐	6	支	和興社區活動中心	劉○仁 林○枝	0919***626 0921***779
	三角錐	10	支	和興社區活動中心	劉○仁 林○枝	0919***626 0921***779
	急救藥箱組	1	個	和興社區活動中心	劉○仁 林○枝	0919***626 0921***779
	卡式爐	2	個	和興社區活動中心	劉○仁 林○枝	0919***626 0921***779
	指揮棒	5	支	和興社區活動中心	劉○仁 林○枝	0919***626 0921***779
	反光背心	5	件	和興社區活動中心	劉○仁 林○枝	0919***626 0921***779
	手提式小型發電機	1	個	和興社區活動中心	劉○仁 林○枝	0919***626 0921***779
	額溫槍	2	個	和興社區活動中心	劉○仁 林○枝	0919***626 0921***779
	額溫自動消毒機	1	台	和興社區活動中心	劉○仁 林○枝	0919***626 0921***779
	血壓機	2	台	和興社區活動中心	劉○仁 林○枝	0919***626 0921***779
	帳篷	1	組	和興社區活動中心	劉○仁 林○枝	0919***626 0921***779
民生物資	臉盆	10	個	和興社區活動中心	劉○仁 林○枝	0919***626 0921***779
	刷牙旅行組	10	組	和興社區活動中心	劉○仁 林○枝	0919***626 0921***779
	米	30	箱	和興社區活動中心	劉○仁 林○枝	0919***626 0921***779
	濃湯沖泡飲	8	盒	和興社區活動中心	劉○仁 林○枝	0919***626 0921***779
	即時粥	2	盒	和興社區活動中心	劉○仁 林○枝	0919***626 0921***779

類型	品名	數量	單位	地點	保管人/ 代理人	電話
	快煮麵	10	包	和興社區活動中心	劉○仁 林○枝	0919***626 0921***779
	即時調理包	15	包	和興社區活動中心	劉○仁 林○枝	0919***626 0921***779
	礦泉水	10	箱	和興社區活動中心	劉○仁 林○枝	0919***626 0921***779

三、避難收容處所

和興社區活動中心及和興國小操場、圖書館為社區範圍內之避難收容處所，和興社區活動中心及和興國小圖書館可適用水災與坡地災害，和興國小適用於地震災害，其處所基本資料、設施與物資分別如表 4-3 與表 4-4 所示。另收容空間規劃如圖 4-2~4-4 所示，本社區主要以和興社區活動中心為主要避難收容處所，當遇到災害時將參照此配置進行避難收容開設作業。

表 4-3 和興社區避難收容場所一覽表

收容場所名稱	地址	聯繫人員	電話	適用災害類別	可收容人數
和興社區活動中心	嘉義縣中埔鄉和興村和興村中華路305巷246號	劉守仁	0919***626	水災、坡災	A類：52人 B類：26人 C類：6人
和興國小-操場	嘉義縣中埔鄉和興村和興路91號	王姿勻	05-2306717	地震	A類：2240人 B類：1120人 C類：280人
和興國小-圖書館	嘉義縣中埔鄉和興村和興路91號	王姿勻	05-2306717	水災、坡災	A類：264人 B類：132人 C類：33人

註：緊急避難場所(A類)：收容24小時內，1m²/人；臨時收容所(B類)：一日至一週內，2m²/人；中期收容場所(C類)：一週至三個月內，4m²/人。

表 4-4 和興社區避難收容處所設施與收容資源表

和興社區活動中心避難收容處所設施與收容資源表						
類型	品名	數量	單位	存放地點	保管人	電話
據點設施	照明燈	2	個	和興社區活動中心	劉守仁	0919***626
	廚房	1	間			
	廁所(男、女)	1	式			
	電視	1	台			
	冷氣	1	台			
避難收容物資	米	30	箱			0919***626
和興國小-操場避難收容處所設施與收容資源表						
類型	品名	數量	單位	存放地點	保管人	電話
據點設施	廚房	1	間	和興國小	王姿勻	05-2306717
	廁所(男、女)	10	式			
	盥洗室	2	間			
	飲水機	3	台			
	無障礙通道	1	個			
	無障礙廁所	2	間			
	廣播系統	1	式			
避難收容物資	無					
和興國小-圖書館避難收容處所設施與收容資源表						
類型	品名	數量	單位	存放地點	保管人	電話
據點設施	滅火器	1	支	和興國小圖書館	王姿勻	05-2306717
	照明燈	2	個			
	緩降梯	1	式			
	廁所(男、女)	1	式			
	無障礙通道	1	個			
	無障礙廁所	1	間			
	電視	2	台			
避難收容物資	無					

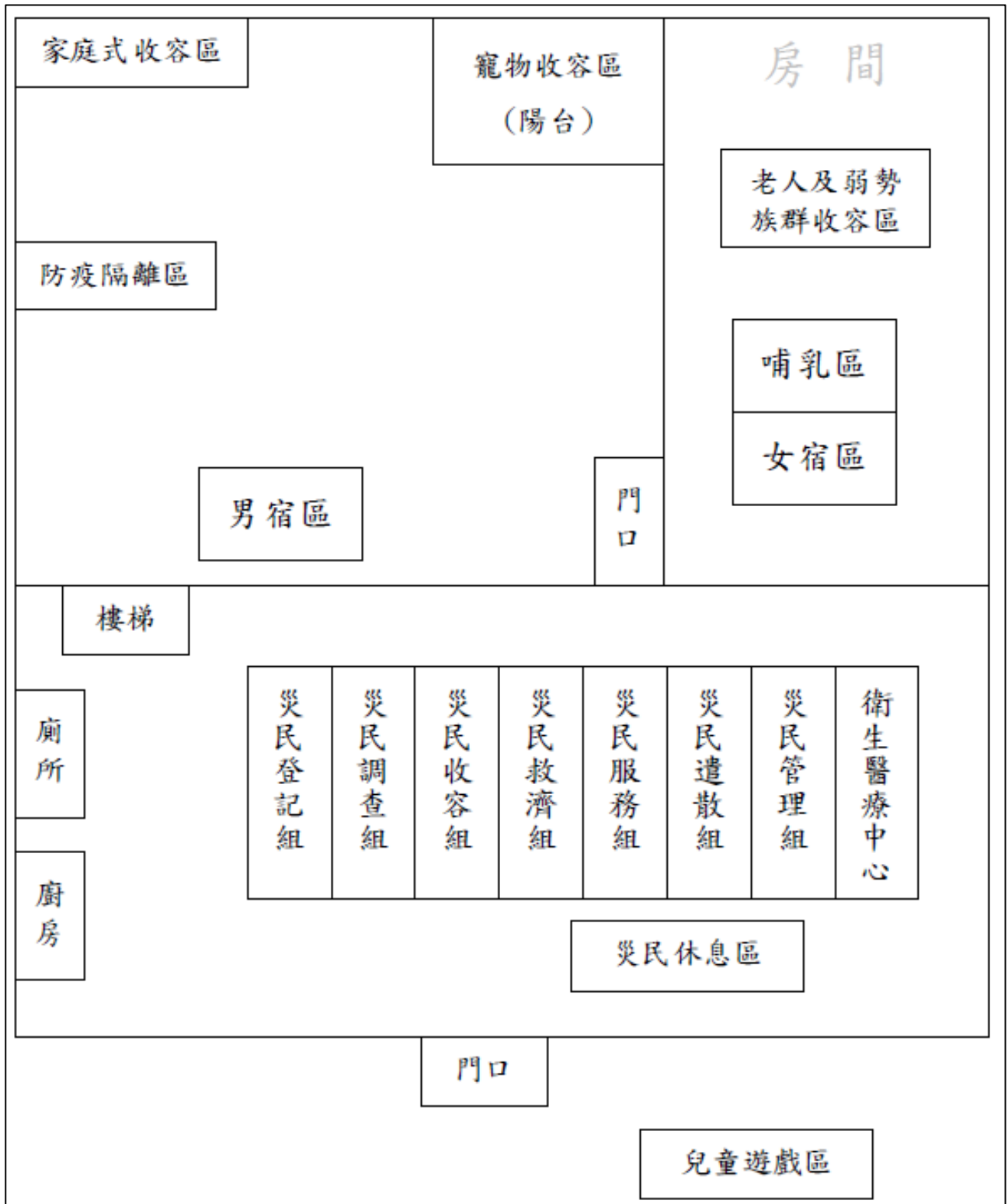


圖 4-2 和興社區活動中心收容空間規劃圖

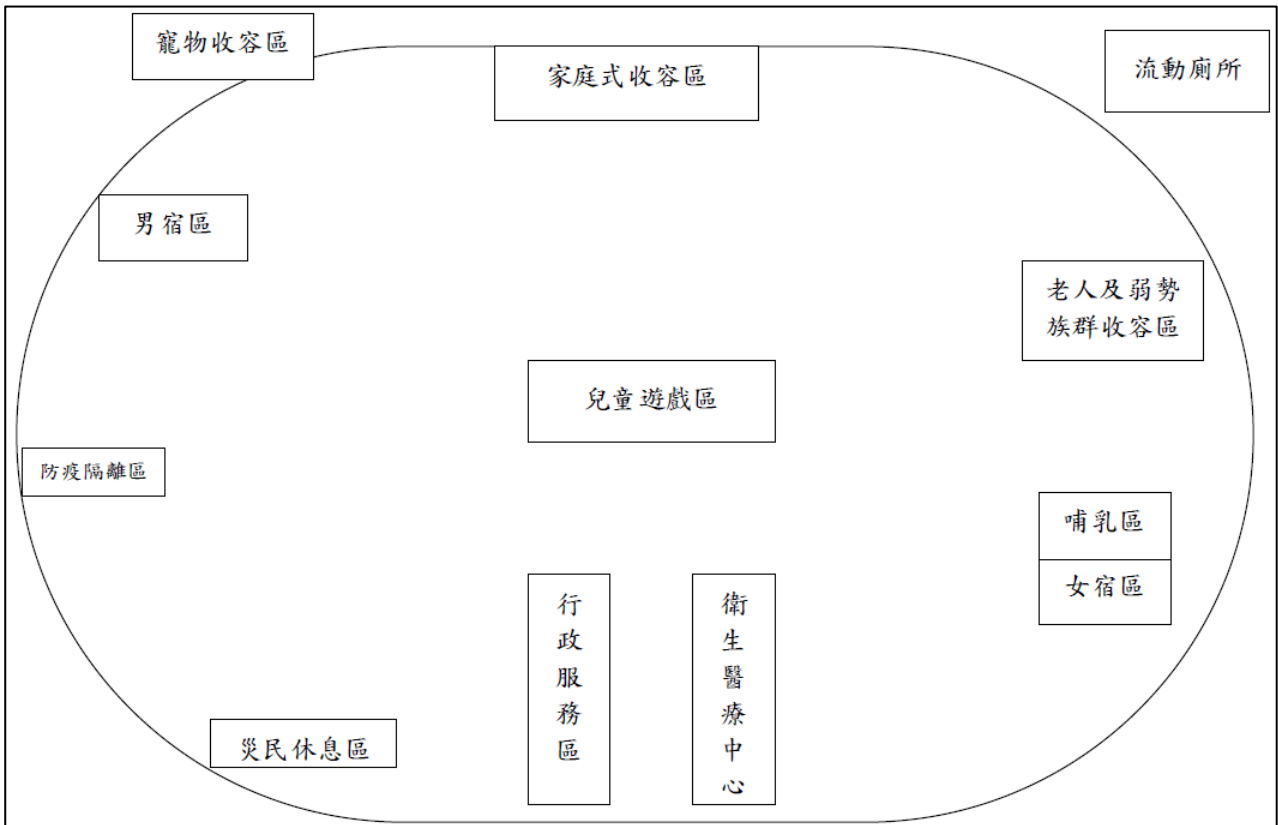


圖 4-3 和興國小-操場收容空間規劃圖



圖 4-4 和興國小-圖書館收容空間規劃圖

另本社區針對和興社區活動中心之平時維護管理及災時開設之任務分工如下：

(一) 平時維護管理

和興社區活動中心由社區理事長與總幹事管理，社區平常於活動中心舉辦相關多元化課程、宣導活動及外單位參訪等，由社區成員使用後進行清掃復原工作，並由社區理事長與總幹事檢查，若有設施(備)損壞則運用社區經費或報請社會課修復相關設施。

(二) 災時開設編組

避難收容處所開設由本社區收容組進行，收容組計有組長 1 人、副組長 1 及組員 3 人，於指揮官指示開設避難收容處所後，收容組組長為召集人，動員組員進行開設前之整備作業，而開設後之收容組成員進行登記、引導、發放物資及協助依親等作業，協助設置簡易救護站及關懷慰問，任務分工與人力配置如下：

1. 召集人：掌握收容處所開設狀況與收容情形，另人力或物資能量不足時請指揮官協助調度或向外單位支援。
2. 登記人員(1 人)：登記災民基本資料與協助依親。
3. 引導人員(1 人)：災民登記後引導至合適之安置區域休憩。
4. 發放物資(1 人)：發放物資予收容之災民。
5. 關懷慰問(1 人)：關懷與慰問災民，安撫其心情。
6. 簡易救護站(1 人)：協助受傷民眾簡易包紮、CPR 等。

第二節 資源整備之優勢與劣勢

防救災資源於災時扮演著重要角色，為完善本計畫並檢視社區防救災資源是否充足，此章節運用 SWOT 分析社區環境所面對的災害潛勢(威脅)、探討社區問題(劣勢)，並盤點社區內、外部資源來源(優勢、機會)，藉以規劃防救災資源管理機制。另依據災害潛勢特性與社區現有資源進行資源需求分析：

- 一、空間：以社區活動中心而言，可作為臨時避難收容處所及民眾聚集地，平時亦為老人長照中心之據點，另外亦可作為課後學童用餐休憩地方，

避難收容處所除有規劃平面圖外，目前活動中心空間最大可收容 56 位民眾，若考量疫情，則收容數量需減半。

- 二、人力：社區除了一般民眾外，社區內社福機構長者較多，身心障礙者也有少數，災時需依靠青壯年民眾執行疏散撤離工作或避難收容處所之開設。目前社區內可動用人力約有 25 位，盤點目前支援警戒組、疏散組、引導組及收容組人力尚可負荷，若收容人數增加，需向鄰近社區、志工團體、公所請求人力支援。
- 三、裝備：目前社區現有的防災資通訊設備需仰賴深耕計畫補助，比較不足的部分如反光背心後續建議可採買 20 件，指揮棒、三角錐、警示燈及頭燈建議可購買 10 套左右，後續將持續透過深耕計畫補助。
- 四、物資：社區雖鄰近嘉義市，且周遭有多家便利商店，但若災害發生時收容人數如果較多則物資會有不足之情形，後續將透過與附近工廠、便利商店、旅宿業者或志工團體簽署合作備忘錄，尋求相關人力及物資支援，彼此建立合作之模式。
- 五、小結：目前社區可動用人力約有 25 位，但多為年長之長輩，評估後尚需補充 5 人(青壯年)為佳；盤點目前設裝備，目前社區缺乏之設裝備反光背心 20 件、指揮棒、三角錐、警示燈、頭燈尚需 10 組；現有運作經費多為仰賴社區善心人士捐助及相關企劃補助，後續持續維運經費所需約 12,000/年。

表 4-5 和興社區 SWOT 分析一覽表

優勢 Strength	劣勢 Weakness
1. 社區民眾活動參與度高 2. 交通便利	1. 社區年輕人外流 2. 社區無穩定運作及經費來源
機會 Opportunity	威脅 Threat
1. 社區積極參與及爭取各項社區相關計畫、補助	1. 颱洪災害(淹水) 2. 地震災害(土壤液化) 3. 年輕人參與度不足

第三節 資源整備機制

為使防救災設備於災時可有效運作，針對防救災資源應定期測試及盤點規劃整備機制，另針對前一節探討資源不足之處，規劃資源補充之規劃方式，如下：

一、資源管理機制

本社區於每年上、下半年度盤點社區成員資源以及防救災設(裝)備，並針對電子類設備進行測試、辦理操作教育訓練、儲備物資數量與使用期限確認等，並由各組填具檢核紀錄表，交由副指揮官彙整及檢核。若需維修或汰換之項目，則請收容組協助送修及補充等。另針對開設收容人力數量部份，參考美國紅十字會建議收容 100 人需 6 名工作人員，本社區若開設和興社區活動中心之行政人力不足且需其他專業能力、志工等，因此需請公所及縣府派員支援協助。

二、物資補充與使用

本社區之民生物資與相關生活用品儲備數量較少，平時將視社區經費或向社區民眾募集，災時請求轄內外單位或公所協助提供。另針對快過期之物資，規劃應用於社區節慶活動、捐贈低收入戶民眾等方式。

第五章 災害防救工作

依據本計畫書災害潛勢及風險評估分析結果(第二章)顯示，本社區為颱風及地震(土壤液化)災害高風險社區。本章節將以颱風災害為基礎，並參考行政院災害防救委員會(2006)防災社區指導手冊，以災害管理四階段(減災、整備、應變、復原)等面向論述社區災害防救工作。



圖 5-1 災害管理四階段

資料來源：防災社區指導手冊(行政院災害防救委員會,2006)

第一節 減災與整備工作

面對社區內可能發生的災害類型，平時先行擬定防災計畫，訂定減災與整備作為，另於災害發生(或可能發生)前，落實各項整備作為，以降低災害對社區所帶來的傷害。本社區之減災及整備作為如下：

一、環境清掃

於汛期前、颱風季前由警戒查報組針對社區環境進行清掃、溝渠清淤等作業，以減少社區淹水之風險。

二、防救災設(裝)備檢查與訓練

社區各組於上、下半年度定期盤點防救災設(裝)備，並針對儀器類設備進行檢測與操作訓練、醫藥用品紀錄使用期限並填具紀錄表，若需維修或補充之設(裝)備、醫藥用品則由警戒查報組協助處理。

三、災防活動

社區指揮官與副指揮官每年度至少規劃 1 場社區災防活動，如防救災教育訓練、兵棋推演或演練等，使社區成員精進防災知識與效能。

四、防災宣導

收容組結合社區每年度辦理之節慶活動(如端午節、中秋節等)進行防災宣導工作。

五、環境巡查

社區指揮官、副指揮官及各組組長每年定期辦理一次社區環境調查作業，確認社區易致災、資源及設施等資料。

六、建立災防任務機制

為落實社區之災害防救任務，各組組長應建立各項任務機制，並於每年度至少檢討機制內容是否需修訂。

七、保全對象資料建立

指揮官應於汛期前請嘉義縣政府相關權責單位協助提供社區轄內保全對象資料，並列冊保管。

八、避難收容處所管理

收容組於上、下半年度定期檢查避難收容處所設施可運作情形、盤點儲備之民生物資數量與使用期限並填寫檢核紀錄表，若有毀損或快過期之物資則按

相關規定處理。

九、外單位合作

社區指揮官與副指揮官主動與轄內之企業、機構、學校等外單位商談災防合作，提升社區防救災能量。

第二節 應變工作

為減輕災害造成的衝擊、減少人員傷亡與財務損失，訂定社區各項災防任務應變流程，以利社區進行各項應變任務。

一、災害情資蒐集

當風、水災及地震災害應變啟動後，由警戒查報組至中央相關部會之資訊平臺蒐集災害情資，回報指揮官以及上傳至社區 Line 群組供各成員參考，並視災害狀況評估持續監看或定期回報。情資蒐集頻率如表 5-1。

表 5-1 災害情資蒐集頻率與內容

災害類別	蒐集頻率	情資內容
風、水災	中央氣象局發布海上陸上颱風警報，且警戒區域涵蓋嘉義縣時，每日上午及晚上蒐集警報資訊。	1.中央氣象局颱風警報單、定量降水預報、預測雨量等。 2.Windy 平台之颱風動態、降雨量預測等。
	時雨量達至一級警戒或二級警戒時，持續監控方式確認降雨情況，並每 2 小時回報一次相關情資。	1.中央氣象局之累積雨量資料、雷達迴波圖等。 2.水利署防災資訊網之河川水位警戒、雨量警戒、水庫放流等。
地震	1.嘉義縣地震震度 5 級(含)以上。 2.震後有規模 4 級以上之餘震發生。	中央氣象局地震報告

二、災情查通報

當因應風、水災及地震災害啟動應變後，警戒查報組巡視社區進行災情查通報，並運用對講機、手機、社區 Line 群組等方式回報指揮官災情狀況及相關支援需求(如需輪椅或車輛載送等)，回報內容需包含人、事、時、地、物等資料並佐以照片或影片，以利明確掌握災情狀況。若遇受傷或昏迷民眾，應先行聯繫鄰近醫院或消防分隊派救護車後回報指揮官。

三、疏散撤離

為因應發生之災害或有災害發生之虞時協助民眾疏散撤離作業，擬定勸告撤離時機、強制撤離時機以及疏散作業方式，以利引導疏散組判斷是否須執行疏散撤離以及協助災民疏散作業，如下：

(一) 勸告撤離時機

1. 風、水災害

- (1) 經濟部水利署中央管河川超過二級警戒且水位持續上升。
- (2) 水利署發布淹水警戒且轄區已有積水跡象。
- (3) 水庫管理機關發布水庫洩（溢）洪通報。
- (4) 河川水位超過二級警戒水位且水位持續上升。
- (5) 經縣府或公所通知研判有勸告疏散撤離之必要時。

2. 毒性化學物質災害

當鄰近之工廠毒性化學物質外洩，且影響社區時，由指揮官運用廣播系統發布疏散警報或做適當的就地避難。

(二) 強制撤離時機

1. 風、水災害

- (1) 經濟部水利署中央管河川超過一級警戒且水位持續上升。
- (2) 水利署發布淹水警戒且淹水已達 30-50cm 且持續上升。
- (3) 水庫管理機關發布洩（溢）洪通報且洩洪量大於下游河川防洪標準。
- (4) 河川水位超過一級警戒水位且水位持續上升或有溢堤之虞
- (5) 水利建造物突發重大緊急事故(如潰堤)時。

2. 地震災害

- (1) 建築物嚴重受損，可能進一步倒塌。
- (2) 附屬設施如櫥櫃、電燈、電扇、天花板掉落或鬆脫。
- (3) 可能引起火災。

(三) 疏散作業方式

1. 指揮官運用廣播系統災害情資狀況並發布勸告撤離或強制撤離資訊。
2. 引導疏散組於災害現場清查一般民眾、弱勢、孕婦、行動不便者等撤

離人數、受傷情況與車輛類型需求等，並回報指揮官協助調度車輛。

3. 疏散撤離對象以弱勢民眾優先，一般民眾以告知避難收容處所地點或引導前往方式撤離。

四、警戒與搶救

當警戒查報組回報轄內有道路積水、障礙物影響交通、家具壓倒民眾等等社區可執行之警戒與搶救工作時，由警戒查報組及搶救應變組前往災情地點進行警戒與搶救：

(一) 警戒作業

1. 警戒查報組攜帶三角錐、警示燈、指揮棒等前往災情現場。
2. 依據災情現場狀況拉封鎖線、設置三角錐與警示燈等，並於鄰近路口處進行交通指揮作業。
3. 回報警戒執行情形。

(二) 搶救作業

搶救應變組未如消防單位受過搜救與搶救等相關訓練，以社區可力行狀況進行搶救，無法協助之部分則由消防單位協助，如下

1. 路樹倒塌：若人力可搬移則先行移置路邊，排除交通影響。
2. 民眾受災：視民眾受災狀況判定是否可協助，如民眾因家具傾倒受困、跌落水溝等。

五、避難收容處所開設流程

(一) 開設時機

指揮官指示或經區公所告知開設和興社區活動中心避難收容處所時。

(二) 開設前作業

1. 收容組進行避難收容處所清潔、水電與瓦斯檢查，並依據開設規劃進行布置。另備妥食物、相關日常生活用品與特殊用品，如：泡麵、飲用水、盥洗用具、睡袋等。
2. 請收容組成員進駐設置簡易救護站。

(三) 災民登記

撤離之災民至避難收容處所後進行災民資料登記作業，並確認災民之受災情形、健康狀況、有無工作能力及可投靠親友等予以調查，另應優先

協助老人、幼童，身心障礙等弱勢族群。

(四) 災民安置

1. 災民登記資料後，由收容組依據其狀況引導至適當區域(如單身男寢區、單身女寢區、家庭寢區、弱勢民眾寢區等)進行安置。
2. 針對弱勢族群提供特殊設備(如輪椅等)，以服務弱勢之災民。
3. 依據收容民眾個人之需求與身心理狀況判斷是否轉移至醫療院所、社福機構或護理機構進行安置。

(五) 物資發放

收容組發放糧食、飲用水、盥洗用具、毛毯等物資，不足或短缺時應立即請指揮官聯繫區公所支援或廣播請居民協助捐贈等。

(六) 協助依親

收容組運用電話聯繫災民親友協助依親，並告知災民。

(七) 心理衛生服務

1. 協助安撫災民不安情緒
2. 提供電視、雜誌、玩具等供災民舒緩情緒。

(八) 治安維護

請警戒查報組協助派員輪值維護收容處所內部治安。

(九) 避難收容處所生活公約

於安置收容之民眾後，應宣導處所之生活公約，供民眾遵守以利處所運作，要點如下：

1. 室內外出應保持整齊清潔並予以美化。
2. 出外不可穿著睡衣拖鞋或妨害善良風俗之衣著。
3. 出入室內或上下樓梯，應步履輕緩，保持寧靜。
4. 開放收錄音機、電視機，及談話等各種聲音不可過高，並應適時，以免侵擾同室室友或近鄰。
5. 適時開關窗戶，隔窗不窺視，隔室不竊聽、不呼喚。
6. 適時開關電器用品及自來水。
7. 寢室輪流值日員應擦拭清掃並保持乾淨。
8. 小心火燭、謹慎門窗。

9. 未得同意，不可擅自動用他人物品。
10. 服裝及寢具應按規定穿著及排列。
11. 衣著及寢具應保持整齊、清潔、樸素。
12. 不可當眾赤身裸體或脫襪、更衣。

六、災防能量支援

本社區執行各項災害防救任務若有能量不足時，由指揮官與收容組依據能量不足之部份聯繫各單位支援，協助事項如下：

- (一) 社區其他組織：疏散與收容等。
- (二) 社區災防合作單位：疏散與收容等。
- (三) 公所：收容與民生物資等。
- (四) 民間團體（社會處調度）：疏散、搶救、收容、物資與相關設備等。
- (五) 交通處：疏散車輛。
- (六) 國軍(公所申請)：搶救、收容、疏散等。

第三節 復原重建工作

為在災害發生後社區能迅速復原重建，平時即針對復原工作進行編組，並擬定社區復原重建工作。由於社區人力及資源有限，故相關工作仍請公所與權責局處協助。

一、社區復原重建編組

復原重建工作較災時應變任務不同，故為使社區可迅速復原，以本社區成員進行復原重建編組與任務分工，並於災害事件過後啟動，如颱風警報解除且無下雨、解除大雨特報、地震應變結束後等，另視情形請社區其他組織協助相關作業，如表 5-2 所示。

表 5-2 社區復原重建編組

組別	姓名	復原任務
指揮官 (1 人)	劉○仁	1.復原重建組織召集與分派任務。 2.協調社區其他組織協助復原。 3.協調公所與縣府相關單位之員與災損會勘。 4.鼓勵社區民眾加入復原工作。
副指揮官	張○財	1.協助指揮官各項事務、對外聯繫發布等。

組別	姓名	復原任務
(1 人)		2.製作復原重建紀錄。 3.盤點社區設(裝)備、物資數量。
環境清掃組 (原警戒查 報組 6 人)	劉○丞(組長)	1.社區道路清掃。 2.水溝清淤。 3.廢棄物搬運與集中。 4.協助轄內受災住戶清掃。
	江○琴(副組長)	
	許○貴	
	林○楠	
	戴○星	
環境消毒組 (原引導疏 散組 6 人)	涂○雪	1.提供民眾領取消毒水。 2.受災地點與住戶環境消毒。
	鄭○田(組長)	
	劉○夫(副組長)	
	黃○碧	
	廖○玉	
安置組 (原搶救應 變組 6 人)	廖○莉	1.提供中長期收容安置名單予公所及社會局。 2.協助了解轄內租屋資訊。 3.協助轉移安置作業。 4.收容處所復原。 5.檢查處所設施、物資。
	劉○綢	
	施○貞(組長)	
	劉○佩(副組長)	
	陳○玉	
宣導組 (原收容組 4 人)	蔡○蘭	1.鼓勵社區民眾加入復原重建工作 2.登記協助民眾與分配任務
	黃○玉	
	邱○玉	
	林○枝(組長)	
	陳○珍(副組長)	
	陳○美	
	陳○華	

二、社區環境與民眾住宅清理

社區受災後造成環境以及住宅髒亂可迅速恢復，由環境清掃組依據災情查通報資料前往受災地點進行清掃，隨後巡視社區各髒亂處進行清掃作業。另針對水溝、排水有樹枝或其他垃圾等亦進行清除。

三、廢棄物清運

環境清掃組盤點社區轄內無法搬移之大型廢棄物(如圍籬、倒塌路樹等)所在地點，以及協助搬運損壞之家具等廢棄物，由指揮官聯繫公所清潔隊協助統一統一清運作業。

四、社區消毒

為避免災後之髒亂造成疫情，由指揮官協調衛生局提供消毒水，並由環境消毒組提供民眾領取以及派員至各災情地點進行消毒作業。

五、中長期收容民眾

針對無家可歸需中長期收容之民眾，將名單提供予公所與社會局，由公所協助民眾申請補貼，並由社會局協助後續之中長期安置作業。另社區可協助民眾了解轄內是否有房屋出租資訊，可供其參考。

六、設施毀損

社區轄內相關公共設施、維生設施等毀損，則由指揮官聯繫縣府權責單位或事業單位告知災損狀況，若需協助會勘部份則協助辦理，並掌握設施修復情形。

第六章 因應策略及措施擬定

為降低社區之災害風險，依據社區特性、資源及災防工作等方面研討相關策略，彙整如表 6-1。

表 6-1 社區防救災因應策略

類型	項目	對策	負責組別
易致災地點	福德橋、赤蘭溪-公館堤坊、平實街 21 巷中排易積(淹)水	1.設置臨時警示標誌。 2.與相關局處檢討該排水下游之暢通性，以及協調嘉南水利會改善。	警戒查報組
	公館橋易積(淹)水	1.設置臨時警示標誌。 3.與相關局處檢討排水暢通與維護狀況。	
人口特性	老年人口數量逐漸增加且身心障礙者數量多，若受災則需較多人力支援	1.協調民政處提供老年人口居住地資料，掌握其災害風險。 2.與鄰近社區合作增加支援人力。	疏散引導組 搶救應變組 收容組
資源整備	社區收容物資不足，若收容民眾無法提供足夠物資	1.定期辦理物資募集活動。 2.與企業災防合作。	收容組
防災意識	社區民眾之防災意識應提升	1.社區節慶活動納入防災宣導。 2.公佈欄設置社區防救災資源分布圖、防災宣導海報等。	警戒查報組 疏散引導組 搶救應變組 收容組
防救災機制	社區防救災工作精進	1.辦理兵棋推演或防救災演練，檢討各組災防任務執行流程。 2.辦理防救災教育訓練持續精進防救災知識與技能。	警戒查報組 疏散引導組 搶救應變組 收容組

此外本社區不定期辦理小型演練，來因應及驗證社區於災害各階段所執行之任務工作及作為，亦使社區熟悉相關防救災分工方式與執行順序。且為符合實際狀況，除社區民眾外，將邀請相關局處(如社會處等)、轄內鎮公所、警消單位、志工團體、學校及企業等共同參演，藉以驗證如果社區在收容民眾過程中如遇民生物資不足，應透過相關管道請求公所及企業防災廠商支援，因應彰化縣與慈濟簽訂合作備忘錄，將透過防災演練模式讓社區與慈濟建立防災合作，以建立雙方支援機制。

社區已於 111 年 7 月 15 日辦理之地震實兵演練，演練腳本如表 6-2，演練

情形如表 6-3，腳本依社區實際需求進行修正，並於演練結束後，針對演練過程中發現問題研擬後續作為，針對各狀況提出不足之處或建議事項，藉以完善本社區防災計畫，如表 6-4 所示。

表 6-2 和興社區地震災害實兵演練腳本

<p>狀況一</p> <p>狀況說明：111 年 7 月 15 日上午 7 時 0 分規模 6.8，震源深度 20 公里，震央位於中埔鄉灣潭村，嘉義縣最大震度 6 弱，搖晃時間長達 47 秒，轄內房屋受損，所幸社區與公所通信正常。(地震音效)</p> <p>司儀說明：因應地震災害，和興韌性社區災防編組啟動，開設整備會議。</p>	
序號	演練腳本
1.	<p>※和興韌性社區指揮官利用社區 Line 群組通知韌性社區各組組長與組員至社區活動中心門口集合。(集合動作)</p> <p>【指揮官】：剛剛發生規模 6.8 的地震，震央就位在我們中埔鄉，我們社區轄內有部分老舊建物，可能因地震造成毀損的災情，且社區獨居老人較多，需派員前往察看狀況。各組組長依照任務分工進行防救災工作，並針對尚未前來之組員以電話聯繫確認組員安全狀況與告知任務。</p> <p>【警戒查報組組長】：本組成員皆到，會議後立刻請組員前往巡視社區，並回報災情狀況。</p> <p>【疏散引導組組長】：本組組員皆到，已備妥社區弱勢保全住戶名單，會議後立刻請組員前往進行疏散作業。另外負責安全路線引導的組員也會在重要的交通要道上協助指揮。</p> <p>【搶救應變組組長】：本組組員還有 1 位成員沒有到，之後會再電話聯繫，本組的防救災搶救設備都已經清點完畢，之後配合警戒查報組進行搶救工作。</p> <p>【收容照護組組長】：本組組員都到齊，會議後會和公所社會課連絡，是否需要開設避難收容處所，以及開設的地點，另外本組會清點社區目前儲備的民生物資數量，並準備額溫槍、酒精及口罩等用品。</p> <p>【指揮官】：好，那就請大家隨保持聯繫，有任何狀況或支援需求請回報給我，我再向公所回報或是請求支援。</p>

	<p>【各組組長】：好的，了解。</p> <p>※指揮官以電話回報中埔鄉公所社區動員情形。</p> <p>【指揮官】：我是和興韌性社區理事長(劉守仁)，社區已開始進行災情查通報與避難收容處所開設整備等工作，後續會陸續回報社區災情狀況。</p> <p>【中埔鄉公所民政課】：好的，謝謝理事長，若需要公所協助的地方，再請理事長告知。</p>
<p>狀況二：災情查通報</p>	<p>狀況：111年7月15日上午8時0分，警戒通報組進行社區災情查報，社區平實街21巷26、27鄰，多棟房屋外牆龜裂，其中有一棟冷氣室外機掉落，砸傷1位民眾，另有一獨居老人因地震跌倒，造成腿部有骨折的疑慮，須送醫進一步檢查。</p> <p>司儀說明：社區進行災情回報協助受傷民眾進行簡易包紮，並進行轄內長照機構災情查通報。</p>
<p>序號</p>	<p>演練腳本</p>
<p>2.</p> <p>災情查通報及緊急救護</p>	<p>※警戒查報組到平實街21巷進行災情勘查動作，發現多棟房屋嚴重龜裂，需疏散至安全地點。(動作：警戒組前往察看災情)(緊張音效)</p> <p>【警戒查報組組長】：指揮官收到請回答，這裡是警戒組。</p> <p>【指揮官】：收到，請說！</p> <p>【警戒查報組組長】：社區平實街21巷有5戶民宅外牆嚴重裂開，住戶共有18人，需協助疏散撤離。</p> <p>【指揮官】：好的，我立刻向公所詢問避難收容處所開設的地點，並請疏散組協助撤離。</p> <p>※指揮官向公所回報目前災情狀況，並詢問避難收容處所開設地點。</p> <p>【公所社會課】：公所社會課你好。</p> <p>【指揮官】：你好這裡是和興社區，我是理事長劉守仁，我們社區平實街21巷有5戶民宅牆面嚴重裂開，目前有18位需要疏散撤離，請問避難收容處所目前開設在哪裡呢？</p> <p>【公所社會課】：了解，目前預計開設在和興國小操場，稍後我們會與學校聯絡，並派人前往開設避難收容處所，也請社區派志工到收容處所協助開設作業。</p> <p>【指揮官】：好的。另外社區這裡有臉盆、盥洗用具、睡袋等用具約10套，我們會</p>

請收容組一同帶過去。

【公所社會課】：好的，謝謝，其他不足的物資就由公所準備。

※公所社會課通知和興國小管理人需開設避難收容處所，並派員前往進行開設。

【指揮官】：呼叫搶救組、疏散組、收容組組長，收到請回答。

【疏散引導組組長】：引導組收到，請說！

【收容照護組組長】：收容組收到，請說！

【搶救應變組組長】：搶救組收到，請說！

【指揮官】：社區平實街 21 巷有 5 戶民宅外牆嚴重裂開，請搶救組前往災區設置警戒標示、另外有 18 人需要疏散疏散，請疏散組前往鄰近路口進行路線引導。目前公所將要開設和興國小操場作為收容處所，請收容組派人並帶著社區的臉盆、盥洗用具、睡袋等用具各 10 套，協助公所開設避難收容處所，不足的部分由公所準備。

【搶救組組長】：好的，我立刻請 3 名組員帶著三角錐、警示燈、封鎖線等工具前往設置警戒標示。

【疏散組組長】：了解，已派 3 名組員已帶著指揮棒準備前往協助疏散。

【收容組組長】：好的，我們立刻請收容組組員帶著民生用品前往和興國小協助公所開設。

※收容組組長帶著組員及社區的民生用品抵達和興國小，向公所社會課報到，並協助佈置及物資。

※平實街有一位獨居老人因地震搖晃跌倒，被家中櫃子壓傷腿，需緊急送醫。

※警戒組組員立刻撥打 119，請救護車到場進行救護送醫。

【消防局救護車派遣】：119 你好，請問你要消防車還是救護車？

【警戒組組員】：這裡需要救護車，在中埔鄉和興村平實街 21 巷 11 號，有一位老人被櫃子壓傷腿部，好像有骨折的跡象，目前意識清楚。

【消防局救護車派遣】：好的，我們立刻派遣救護車過去。

※搶救組組員協助將櫃子搬開，並將巷弄裡可能影響救護車進入的物品搬開。

※警戒組組員向警戒組組長回報災情。

【警戒組組員】：組長，平實街 21 巷 11 號，有一個老人被壓到，可能骨折，已經連絡救護車，等候送醫。

【警戒組組長】：好的，我再向指揮官回報目前的狀況。

<p>※警戒組組長通知指揮官目前的災情狀況。</p>
<p>【警戒組組長】：報告指揮官，剛收到回報，平實街 21 巷 11 號有一位老人被壓傷，可能有骨折，已通知救護車等候送醫。</p>
<p>【指揮官】：了解，請協助陪同這位獨居老人到醫院檢查傷勢狀況，如需其他協助，我會再向公所請求支援。</p>
<p>※救護車抵達平實街 21 巷，現場進行緊急處置後，警戒組組員陪同前往醫院進行就醫。</p>
<p>※指揮官回報公所目前社區災情狀況。</p>
<p>【指揮官】：這裡是和興社區，我是理事長劉守仁，目前社區有 5 戶房屋外牆損毀，有 18 位民眾準備疏散撤離到和興國小操場，另外有一位獨居老人被壓傷腿，有骨折的可能，已請救護車由社區組員陪同就醫。</p>
<p>【公所民政課】：好的，了解，感謝社區的協助，再請社區持續進行災情查報及疏散撤離作業，需要協助時，請通知公所。</p>
<p>【指揮官】：好的，謝謝。</p>

狀況三：疏散撤離引導

狀況：111 年 7 月 15 日上午 9 時 10 分，持續有餘震發生，社區中華路 655 巷、平實街 29 巷、中華路 305 巷等區域，房屋牆面因餘震陸續出現龜裂或是傾斜的狀況，恐有倒塌的疑慮，初步估計有 75 位民眾需要進行疏散撤離。

序號	演練腳本
3.	<p>※疏散組至中華路 655 巷、平實街 29 巷、中華路 305 巷等區域現場引導民眾至避難收容處所。</p>
疏散	<p>【疏散組組長】：為預防後續餘震導致房屋倒塌，我們先帶你們去社區聯合活動中心避難，以策安全。另外因應疫情，這裡有口罩，請大家配戴！</p>
撤離	<p>【A 戶民眾】：好的，謝謝！</p>
引導	<p>【B 戶民眾】：好的，謝謝！</p>
導	<p>【C 戶民眾】：我先生膝蓋擦傷，可以麻煩你們用車子載送嗎？</p>
	<p>【疏散組組長】：好的，請在這邊稍等，我請同仁開車過來協助，其他人請跟著我們引導人員往和興國小操場避難。</p>
	<p>(疏散引導組組員 1 人在路上指揮方向、1 人清點人數)</p>
	<p>(一位疏散組組員開車過來接送受傷的民眾)</p>

【疏散組組長】：指揮官聽到請回答，這裡是疏散組。

【指揮官】：收到！請說！

【疏散組組長】：目前正引導中華路 305 巷的民眾共 25 人，前往和興國小操場，請收容組預做準備。

【指揮官】：好的！呼叫收容組組長，收到請回答！

【收容組組長】：收容組收到！請說！

【指揮官】：疏散組目前正引導中華路 305 巷的民眾共 25 人，前往和興國小操場，請你們預作準備。

【收容組組長】：好的！了解！目前避難收容所已完成開設工作，隨時可收容災民入住。

【指揮官】：好的，謝謝。

※前往避難收容處所的路線中，和興路突有一路樹倒塌阻礙車輛及徒步前往避難處所的民眾的行進路線。疏散組組員 A 立刻報告疏散組組長。

【疏散組組員 A】：呼叫疏散組組長！聽到請回答！

【疏散組組長】：聽到！請說！

【疏散組組員 A】：和興路與中華路交叉口附近有一棵路樹倒塌了，已經影響到車輛通行和民眾前往避難收容處所的路線，須請搶救組派人來處理。

【疏散組組長】：好的了解，我立刻聯絡搶救組組長。

※疏散組組長聯絡搶救組組長請他派員協助。

【疏散組組長】：搶救組組長，剛剛我們組員在疏散時發現和興路與中華路交叉口附近有一棵路樹倒塌了，影響到車輛通行和民眾前往避難收容處所的路線，請你們盡快派人到現場去處理。

【搶救組組長】：好，了解，我們立刻派人過去處理。

※搶救組組長立刻派 5 位組員，帶著電鏈鋸、手套等工具到現場進行處理。

※疏散組組長與搶救組組長回報指揮官疏散撤離及搶救應變狀況。

【疏散組組長】：報告指揮官，目前中華路 655 巷、平實街 29 巷、中華路 305 巷等區域的民眾已陸續前往避難收容處所，初步統計共 75 人。

【搶救組組長】：報告指揮官，和興路與中華路交叉口附近有一棵路樹倒塌，已派組員到現場將樹木分段鋸斷處理，並搬至馬路旁推置。

<p>【指揮官】：辛苦了，請疏散組持續確認前往收容處所民眾的安全，搶救組請隨時待命，謝謝。</p>
<p>※指揮官回報中埔鄉公所目前社區應變處置情形。</p>
<p>【指揮官】：我是和興韌性社區理事長(劉守仁)，目前和興社區疏散民眾初估有 75 人、已排除和興路與中華路交叉口路樹倒塌影響交通的障礙，後續將請警戒組彙整相關災情資料給公所。</p>
<p>※因餘震不斷，公所請派出所協助通知居民進行疏散避難。</p>
<p>(派出所警車在社區內巡邏廣播通知民眾)</p>
<p>【派出所】：各位居民請注意，因為地震造成你們的住屋有龜裂、毀損，為避免後續餘震造成人身安全的威脅，請民眾帶著必要用品到和興國小操場，公所有開避難收容處所進行安置。(再重複一次)</p>

狀況四：韌性社區避難收容、申請支援及協助依親

狀況：111 年 7 月 15 日上午 10 時 0 分，和興韌性社區疏散的民眾已達避難收容處所，社區收容組配合公所進行各項收容作業，依據防疫措施工作指引原則，進行防疫收容安置作業；民眾陸續進入避難收容處所，經統計收容人數達 300 人，公所儲備的物資及志工人力不足，需向開口契約廠商調度物資，。

司儀說明：韌性社區針對收容之災民進行登記、安置、發放物資、防疫等各項作業，並協助災民依親。

序號	演練腳本
4.	<p>※上午 10 時 0 分公所社會課完成避難收容處所開設，陸續有民眾配合撤離到和興國小操場，公所依據防疫措施之工作指引進行防疫收容安置作業。為避免收容所發生群聚感染，收容所開設前已完成整體環境清潔與消毒工作並因應疫情向民眾宣導保持室外社交距離 1.5 公尺(地上設置標線)。</p>
	<p>※民眾由公所人員引導(災防志工 1 人協助引導)，依地面上標線保持社交距離，依序排隊進行安置作業。社區收容組組員配合公所協助收容民眾登記、安置、發放物資、防疫等作業。</p>
	<p>【收容組組員 A(防疫)】：我先幫你量額溫跟雙手噴酒精並戴上口罩，如果沒有口罩這邊有提供。</p>
	<p>※進入收容處所前詢問是否施打過疫苗、是否有重大疾病或長期服用藥物的病史，</p>

以確實掌握災民身體狀況。

【公所社會課(報到登記)】：請填寫您的基本資料及家庭成員，協助我們登記基本資料。我們會協助分配住宿區域。

※收容組辦理收容民眾資料登記時，可詢問民眾的專長，以便運用民眾專長並鼓勵協助相關管理作業，減輕收容處所管理人力不足問題。

【公所社會課(生活管理組)】：這是您的識別證(提供識別證)，上面有您的住宿位置。

※生活管理組進行住宿分配，依照民眾身分區分為家庭區、男寢區、女寢區等等。為維護收容所秩序及安全，另設立寵物區。為照顧高齡長輩或身障朋友，視需求設立「特別照顧區」。

【收容組組員 B(物資登記及發放組)】：登記完這裡有飲用水及乾糧可以提供給您(分物資)。請跟著我們的志工引導，由他們帶你到所屬住宿區域。

【收容組組員 C】：請跟我來，我帶你到所屬的休息區。

【居民】：好的！謝謝你們！

※志工帶領到住宿區域後，介紹周遭環境並簡單告知需遵守的生活公約。收容完成後，收容處所將收容人員、物資等資訊放置公所網站做適當揭露，以利親屬查詢及民間志願者提供支援。

【收容組組員 D】：先生，我幫你擦藥跟包紮傷口喔！會有點痛，稍微忍耐一下！

【受傷的先生】：好的！謝謝！

※收容處所備有簡易醫療用品，協助處理現場受傷民眾，再依傷勢狀況後送醫院。

※下午 14 時 30 分鄰近和興社區的民眾到避難收容處所進行收容安置，因人數眾多，經統計收容人數達 300 人，避難收容處所的物資及志工人力不足，且公所合作廠無法取得聯繫；公所社會課向嘉義縣社會局請求支援物資及志工人力支援。

【公所社會課】：你好，這裡是中埔鄉社會課，目前我們收容處所已收容 300 人，物資及志工人力不足，開口契約廠商無法取得聯繫，請社會局協助支援物資 200 份、志工人力 25 人。

【嘉義縣社會局】：好，我們會請嘉義縣志願服務推廣中心和嘉義縣慈善團體聯合協會協助調度志工人力及物資給你們。

※嘉義縣社會局為了整合運用志工人力，特別成立「志工單一窗口」，由本縣志願服務推廣中心協助統籌運用，在第一時間媒合衛生福利部社政防救災整合平臺系統內，中埔鄉及鄰近地區的財團法人中華民國佛教慈濟慈善事業基金會、財團法人基督教芥菜種會等，前往中埔鄉和興國小協助志工人力支援。

※物資部分由嘉義縣慈善團體聯合協會及嘉義縣紅十字會，協助分類管理，載送物資到物資管理中心，供統籌運用及配送。

※收容處所設置兒童關懷中心，由台灣世界展望會彰雲嘉辦事處設置，負責受災兒童心理照護，由社工帶領兒童遊戲。另外嘉義縣志願服務協會提供文康車，讓收容處所內的民眾能夠舒緩情緒。

※收容組組長回報指揮官目前收容處所狀況。

【收容組組長】：呼叫指揮官。

【指揮官】：聽到，請說。

【收容組組長】：目前有 300 位民眾撤離到和興國小，都已完成收容安置。物資與人力不足的部分，公所社會課已向社會局請求支援，目前已有慈濟、基督教芥菜種、世界展望會等 25 位志工到現場協助。

【指揮官】：了解，請持續配合公所運作，如果還需要人力協助可以請疏散引導組或是搶救應變組到收容處所協助。

【收容組組長】：好的！了解。

※災害發生當下韌性社區因定期進行防救災相關訓練，優先保護好自身安全；災害初期，韌性社區任務編組自主進行災情查通報、搶救、疏散等應變作為；當公部門的救災資源抵達現場，韌性社區疏散引導組及搶救應變組，可進入收容處所協助物資搬運或是環境維護等相關作業。達成自助、互助、公助的災防目標。

※7月15日下午17時30分，單身男區有一名約60歲男性發生心跳停止昏迷的狀況。

【收容組組員 E】：先生!先生!你聽的到嗎? 沒有呼吸! 請你(收容組醫療組員 F)，幫

我打電話並去拿 AED。

【收容組組員 F】：好!(電話聲)

【消防局】：消防勤務中心您好，請問有什麼需要協助。

【收容組(醫療)組員 F】：你好，在社區活動中心這裡有 1 位約 60 歲男性沒有呼吸心跳昏迷，請派救護車過來。

【消防局】：了解，請問會實施 CPR 嗎？

【收容組(醫療)組員 F】：會!

【消防局】：那請在救護抵達前持續進行基礎救護動作。

【收容組(醫療)組員 F】：好的。

※收容組(醫療)組員 E 和 F 持續實施 CPR 急救步驟直到救護車抵達。

【救護車】救護車已抵達，現在由我們來接手。

※收容組組長回報指揮官收容處所應變狀況。

【收容組組長】：呼叫指揮官請回答。

【指揮官】：聽到，請說。

【收容組組長】：目前收容處所共收容 300 位民眾，男性 158 位、女性 122 位、小孩 20 位。另外剛有 1 位男性居民昏迷，已實施 CPR 心肺復甦術並由救護車送到嘉義基督教醫院。

【指揮官】：好的，請持續協助居民收容安置以及關心居民之心理狀況。

【收容組組長】：收到。

※公所社會課回報回報疏散撤離及避難收容處所收容安置狀況。

【公所社會課】：報告指揮官，目前已有 300 位和興社區等地區的民眾疏散撤離至避難收容處所。物資及志工人力不足的部分已聯絡社會局調派物資中心及志工團體協助支援。下午 17 時 30 分避難收容處所有 1 位男性居民昏迷，社區防災士協助實施 CPR 心肺復甦術後，由救護車送到嘉義基督教醫院。

※收容處所管理負責人需於每日固定時間，填報收容情形至中央災害應變中心防救災相關系統，直到收容所撤離為止，以確實掌握資訊，讓該項資料由地方到中央具一致性。

※7月18日上午10時0分，餘震已趨緩，收容組協助公所向民眾調查房屋毀損狀況並協助民眾依親。

【公所社會課】：目前地震餘震已經停止了，大家可以陸續返家，如果房子毀損嚴重，建議可以先到親友家住比較安全，並請到行政登記區登記毀損狀況以及依親對象，以利後續公所進行救助補償。

【民眾】：好的，謝謝你們了！

※民眾陸續到行政登記區進行依親及住屋毀損狀況登記。依災民調查資料編造遣散名冊，按名冊遣散災民，協助返家、依親、或移轉社會福利機構。

【收容組組長】：呼叫指揮官！

【指揮官】：聽到，請說。

【收容組組長】：目前收容處所民眾陸續返家，或是已聯絡依親對象，預計下午3時30分開始進行收容處所清潔消毒。

【指揮官】：好的了解。

※公所社會課向公所應變中心回報避難收容處所民眾依親狀況。

【公所社會課】：報告，目前已協助避難收容處所民眾進行住屋毀損登記及依親對象調查，並上傳EMIC系統。後續評估協助取得社會福利資格或媒合民間資源救助。

※公所持續確認各災民是否返家並派員慰問了解相關生活上之需求，以利報請縣府協助，減少災民生活之壓力，另請民政課協助受災戶申請災害補助。

【公所民政課】：收到，我們會與和興韌性社區的防災士聯繫，請他們協助調查民眾資料，後續公所會請縣府建設處派技師與和興村幹事去檢視房屋受損程度是否達補助標準，以及協助民眾申請補助等作業。

演習結束

司儀說明：中埔鄉和興韌性社區演習活動到此結束，各位長官及來賓，請各位給予這次協助演習的社區參演人員掌聲鼓勵。

表 6-3 和興社區實兵演練情形



表 6-4 研擬因應對策

問題	因應對策
各編組部分成員對編組任務不熟悉，需仰賴組長的分配	社區本身可以透過志工會議不定期商議各編組成員所擔綱的角色是否合適
社區內的長者較多，防災意識無法有效推廣	可於里內巷弄多多張貼防災宣導標語宣導防災
部分組長對應變程序較不熟稔，通常會不確定通報時機	未來在辦理演練時，在演練前夕辦理相關討論會並請各組長熟悉應變流程，如可以透過桌上型推演熟悉各組負責的事項

第七章 維持運作機制

一、持續維運工作

為使本社區可持續維運災害防救工作，持續精進社區之防救災工作能力，以即時應對災害之發生，保護社區民眾之安全，本社區參考內政部「災害防救深耕第3期計畫111年績效管考計畫」之韌性社區維運工作項目，並規劃各項工作之辦理方式，如表7-1。

表 7-1 維持運作項目與規劃

項次	工作項目	工作規劃
1	更新社區防災組織資料，包含窗口對應機制、代理人機制	由指揮官每年定期更新韌性社區組織成員清冊，並劃定2名副指揮官為代理人
2	兩名以上實際居住於社區之防災士	盤點社區至少2名以上之防災士居住於社區內
3	防災士有參與社區防救災工作	請本社區防災士參與各項防救災活動(如演練或宣導等)或協助相關整備、應變或復原工作。
4	辦理相關防救災訓練或宣導活動，一年辦理次數達2次(含)以上	規劃辦理辦理維運工作說明、編組與任務、颱風災害與社區潛勢、地震災害與社區潛勢、環境踏勘及復原重建工作坊等課程，共3場次。
5	進行社區災害潛勢調查，並將結果同步更新社區防災計畫書	進行災情查通報或辦理環境踏勘等工作，蒐集社區轄內災害風險地點，以更新至本社區防災計畫書。
6	更新社區防災計畫書，內容須包含維持運作機制及復原重建機制	邀集社區成員討論本社區維持運作機制及復原重建機制，必要時請消防局及協力機構協助提供建議。
7	辦理動員社區民眾操作相關活動	辦理無線電對講機、發電機等設備之操作活動。
8	更新設備清冊，須包含保管人清單	每年定期盤點防救災設備資源及保管人員清冊。
9	建立防救災人才清單	定期更新社區成員之專業人力，如有新加入之成員亦進行盤點。
10	與周邊店家、企業、學校建立合作機制或簽訂合作備忘錄	與社區轄內之企業或相關單位簽訂合作備忘錄。
11	辦理地震災害實際演練	請消防局與協力機構持續協助輔導社區辦理地震災害實際演練，使社區成員更加熟悉災防任務。

二、經費籌措

為籌措本社區執行防救災工作，平時需辦理防災宣導、教育訓練、實際演練、以及針對防救災設備之維護等，規劃結合社區相關計畫推動、社區既有活動以及自身資源等，累積災防工作之相關所需經費，方式如下：

- (一) 社區承接縣府相關計畫，針對其工作項目結合相關防災工作，以達雙贏之成效。
- (二) 社區每年度可向公所申請辦理節慶活動費用，可動員社區成員以及防災士對民眾辦理防災宣導工作以及招募韌性社區成員。
- (三) 針對持續參與韌性社區之成員進行募資，為持續維運基本之經費(如餐費等)。
- (四) 向轄內店家或企業說明韌性社區防災工作，以募資相關維運活動所需經費。
- (五) 向局處申請定期宣導活動，如防火、防疫宣導等，並邀請社區成員及民眾參與。

第八章 經費使用狀況

本社區 110 年及 111 年度透過嘉義縣災害防救深耕第三期計畫運用資本門與經常門採購項目分別如表 8-1 所示。

表 8-1 韌性社區資本門與經常門採購一覽表

110 年度		
經費類別	項目	數量
資本門	單槍投影機	1
	筆記型電腦	1
經常門	急救藥箱組(大)	2
	雨量筒	1
	頭燈	2
	交通警示燈	6
	炒鍋	2
	湯鍋	2
	電鍋(20 人份)	1
	充電式手電筒	4
	指揮棒	10
	反光背心	10
	安全帽	10
	雨鞋	10
	大聲公	2
	警示錐	10
	雨衣(兩件式)	10
	手提式小型發電機	1
	(西德)電鏈鋸	1
	外接式硬碟(2TB)	1
	瓦斯煮飯鍋(林內牌)	1
	額溫槍	1
	快速爐	2
	血壓計(可裝電池)	1
	滅火器	2
	LED 手臂帶警示燈	10
	交通錐之太陽能警示燈	10
	PLOL 衫	50
	無線麥克風擴音機(小蜜蜂)	2
	投影布幕	1

111 年度		
經費類別	項目	數量
資本門	可定位型之數位相機	1
	筆記型電腦(含 office 文書作業軟體)	1
	多功能彩色印表機	1
經常門	急救藥箱組	1
	卡式爐	2
	卡式爐瓦斯罐	10
	湯鍋	2
	充電式手電筒	5
	指揮棒	5
	反光背心	5
	手提式小型發電機	1
	外接式硬碟(2TB)	2
	額溫槍	2
	額溫自動消毒機	1
	快速爐	2
	血壓機(可裝電池)	2
	polo 衫	50
	隨身麥克風(infimic ifm2-17)	1
	桌上型電腦+螢幕+滑鼠+鍵盤	1
	電腦顯卡(ASUS Phoenix GeForce® GT 1050 Ti 4GB DDR5)	1
	羅技 MK200 USB 鍵盤滑鼠組	1
	4 人快開防曬遮陽帳篷	1
	圓形臉盆 7L	10
	刷牙旅行組	10
	信封式帶帽成人戶外露營睡袋	10
	沖泡飲(民生物資)	-
	礦泉水(民生物資)	10 箱
	泡麵(民生物資)	-
	調理包(民生物資)	-
	壓縮毛巾	1
外出旅行組(全民抗菌隨身組)	10	

第九章 和興社區防災推動成果

- 一、推動成果:透過 110 年及 111 年韌性社區培訓工作，共 12 場次教育訓練，累積社區平時對災害種類的認知，藉由講習課程，社區已熟悉防災應變編組之操作，保持社區內災害弱勢資料常態更新，另依據社區各災害潛勢條件設定災損情形，並辦理實際演練針對不足之處規劃短、中、長期改善方案。
- 二、執行績效:社區可透過平時累積能量來規劃持續推動機制，並盤點社區內、外部資源執行防救災工作，社區可依人力、裝備、設施等動員災防工作能量。
- 三、執行前後差異:可參閱表 9-1 依社區災前、災中、災後分析深耕計畫協助前後的差異性及執行結果。

表 9-1 執行前後差異

階段	執行前	執行後
災前	<ol style="list-style-type: none"> 1. 社區防救災設備不充足。 2. 社區對轄內災害潛勢不熟悉。 	<ol style="list-style-type: none"> 1. 針對社區不足部分補充相關設 裝備。 2. 透過各次講習課程，熟悉水災、 地震、火災等逃生防護課程。
災中	<ol style="list-style-type: none"> 1. 社區無完善的防災編組，執行 時較無參考依據。 2. 災時較無充足的民生物資相 關企業能夠協助。 	<ol style="list-style-type: none"> 1. 透過實兵演練機會，自行操作 防災編組之任務與時機。 2. 與鄰近 7-11 簽訂合作協定，擴 大災時防救災能量。
災後	<ol style="list-style-type: none"> 1. 災後復原時雖有人力可協助， 但較不熟悉。 2. 社區雖有初步減災、整備、應 變、復原概念，但無完整一套 流程，供其迅速應變、處置及 復原。 	<ol style="list-style-type: none"> 1. 可參考韌性社區防災計畫書參 考各階段之工作。 2. 社區可自行培養減災、整備、應 變、復原操作時機。

附件一 弱勢族群清冊

類型	姓名	性別
獨居老人	鐘○	女
	劉○條	女
	林○蘭	女
	林○佐	女
	張○摘	女
	鄭○○美	女
	陳○濱	男
	晏○薇	男
	黃○嬌	女
	陳○○月	女
	潘○○莓	女
	曾○美	女
	謝○雲	女
	謝○○妹	女
	周○○莓	女
陳○○嬌	女	

資料來源：嘉義縣社會局(110年7月)

類型	姓名	性別	障礙類別
身心障礙	林○廣	男	第二類
	江○鳶	女	第六類
	陳○卿	男	第七類
	徐○善	女	第四類
	張○煖	女	第六類
	陳○熒	男	第一類、第七類
	賴○心	女	第一類
	陳○川	男	第七類
	陳○標	男	第七類
	施○安	男	第四類
	呂○英	女	第七類
	蔣○?	女	第一類
	林○全	女	第一類
	廖○三	男	第七類
	藍○阿秀	女	第二類
	邱○盈	女	第一類、第七類
	謝○塗	男	第七類
	鄭○國	男	第二類
	陳○淳	女	第二類
	黃○璇	女	第二類
陳○珠	女	第六類	

類型	姓名	性別	障礙類別
	嚴○明	男	第七類
身心障礙	陳○燕	女	第一類、第三類、第七類
	鄭○志	男	第六類
	藍○亮	男	第七類
	黃○碧	女	第七類
	郭○成	男	第二類、第三類
	王○嬌	女	第七類
	龔○德	男	第二類
	李○興	男	第七類
	陳○傑	男	第二類、第七類
	陳○	男	第六類、第七類
	洪○德	男	第一類
	黃○翠蘭	女	第二類
	魏○萍	女	第二類
	杜○柔	女	第一類、第七類
	盧○吾	男	第一類
	謝○來好	女	第一類
	范○鈞	男	第二類
	林○?	男	第三類
	江○祥	男	第七類
	陳○輝	男	第一類
	石○專	女	第七類
	郭○鳳	女	第六類
	葉○玉	女	第七類
	吳○城	男	第二類
	孫○滿	女	第七類
	陳○鑫	男	第四類
	呂○亮	男	第七類
	郭○三	男	第二類
	李○桂	女	第七類
	羅○元	男	第七類
	陳○安	男	第一類
	晏○花玲	女	第七類
	李○平	男	第四類
	黃○雅	女	第七類
	吳○阿碧	女	第一類
	蔡○宗	男	第七類
林○秋桃	女	第四類	
郭○峰	男	第一類、第七類	
蔡○儒	男	第四類	
黃○信	男	第一類、第二類、第七類	
黃○綾	女	第二類	

類型	姓名	性別	障礙類別
	陳○一	男	第一類、第七類
身心障礙	李○香	女	第七類
	陳○名	男	第五類
	許○祥	男	第二類
	?○維	男	第三類
	楊○金	男	第二類
	楊○興	男	第六類
	陳○山	男	第三類、第七類
	黃○凱	男	第五類、第七類
	曾○榮	男	第一類、第七類
	趙○鴻	男	第一類
	張○人	男	第七類
	張○蕙萌	女	
	賴○貞	女	第七類
	林○夫	男	第二類
	林○鑿	女	第七類
	李○興	男	第六類
	黃○	女	第六類
	簡○華	女	第一類
	呂○麗	女	第一類
	呂○樺	男	第六類
	廖○長友	男	第七類
	呂○蓮	女	第一類
	黃○進	男	第七類
	曾○美	女	第一類
	許○壬	男	第七類
	蔡○兼	女	第一類
	簡○麗	女	第七類
	范○基	男	第七類
	蕭○物	女	第一類
	徐○慶	男	第五類
	徐○美	女	第四類、第七類
	劉○春	男	第六類
	郭○金梅	女	第四類
	劉○興	男	第二類
	李○霞	女	第一類
	張○繼	男	第一類
	陳○心	女	第一類
	王○懿	女	第一類
	林○秀玉	女	
	林○婷	女	第一類
蘇○貴花	女		

類型	姓名	性別	障礙類別
	黃○宥	女	第一類
身心障礙	陳○芽	女	第七類
	張○滿	女	第一類
	蕭○鴻	男	第七類
	蔡○彥	男	第四類
	曹○桃	女	第一類
	林○柳燕	女	第二類
	張○福	男	第三類、第七類
	張○桂珍	女	第二類
	劉○霞	女	第一類
	羅○婷	女	第二類
	李○菊	女	第一類、第二類
	黃○旗	女	第一類
	林○秋好	女	第三類、第七類
	張○地	男	第七類
	羅○安	男	第一類
	郭○康	男	第一類
	殷○伶	女	第七類
	鄭○碟	女	第一類、第二類、第七類
	魏○雄	男	第一類
	許○婕	女	第一類
	翁○桃	女	第一類、第六類、第七類
	陳○容	女	第一類
	顏○秀桃	女	第一類
	陳○鑾	女	第七類
	王○厚	男	第七類
	江○素	女	第七類
	張○欽	男	第六類
	劉○智	女	第七類
	魏○燃	女	第七類
	趙○玫	女	第一類
	羅○恩	男	第一類
	丁○俞	男	第一類
	陳○東	男	第七類
	李○華	男	第四類
	黃○益	男	第四類
	陳○保	男	第七類
賴○慧	女	第七類	
江○城	男	第一類、第七類	
羅○娥	女	第七類	
陳○鐘	男	第一類、第七類	
顏○萍	女	第七類	

類型	姓名	性別	障礙類別
	李○雄	男	第一類
身心障礙	劉○緞	女	第二類
	林○立	男	第二類
	鍾○芳	女	第一類
	余○財	男	第七類
	羅○盛	男	第七類
	呂○粉	女	第二類
	郭○村	男	第二類
	董○珍	女	第六類
	宋○嘉	男	第一類、第四類
	呂○桂芬	女	第二類、第七類
	張○金玉	女	第四類
	陳○梅	女	第一類
	段○正	男	第七類
	江○生	男	第七類
	李○銘	男	第二類、第三類、第七類
	吳○瑛	女	第一類
	郭○美	女	第七類
	郭○六妹	女	第七類
	賴○燕	女	第一類
	林○藏	男	第二類
	陳○興	男	第七類
	康○	女	第七類
	吳○展	男	
	王○德	男	第七類
	田○鈴	男	第四類
	郭○津美	女	第一類
	邱○鐘	男	第六類
	邱○秀鑾	女	第三類
	蕭○鳳蘭	女	第七類
	侯○源	男	第一類
	陳○圓	女	第一類、第七類
	許○昌	男	第七類
	游○三	男	第一類
	黃○珍	女	第二類、第五類、第七類
	楊○素鸞	女	第一類
	陳○琴	女	第六類
葉○秀琴	女	第七類	
羅○贊	男	第一類	
楊○子	女	第七類	
巫○栽	男	第二類	
藍○楨	女	第七類	

類型	姓名	性別	障礙類別
	羅○耀	男	第七類
身心障礙	謝○芬	女	第一類、第二類
	楊○桂	男	第二類
	郭○素美	女	第一類
	孫○韋	男	第七類
	崔○玉蘭	女	第七類
	許○偉	男	第七類
	張○摘	女	第七類
	蘇○真	女	第一類
	吳○宗	男	第七類
	蘇○蘭	女	第四類
	呂○綿	女	
	沈○金梅	女	第七類
	羅○庭未	女	第一類、第二類
	鄭○宜	女	第一類
	盧○嘉	男	第一類
	葉○海	男	第二類
	陳○	男	第七類
	左○秀?	女	
	張○陽	男	第一類
	吳○松	男	第二類
	湯○素琴	女	第二類
	陳○娘	女	第二類
	邱○復	男	第三類、第八類
	張○山	男	第四類、第七類
	余○明	男	第一類
	張○維	男	第一類
	李○如	女	第一類
	曾○宇	男	第一類
	陳○雄	男	第七類
	呂○霞	女	第二類
	謝○梅	女	
	林○芬	女	第四類
	陳○雪	女	第七類
	詹○暉	男	第七類
	蘇○涵	男	第一類
	蔡○	女	第一類、第七類
李○福	男	第一類	
江○傑	男	第一類	
王○貞	女	第七類	
柯○麗珠	女	第七類	
林○妝	女	第七類	

類型	姓名	性別	障礙類別
	黃○泰	男	第四類
身心障礙	許○坤	男	第一類
	嚴○馨	女	第一類
	林○盛	男	第一類、第二類、第七類
	黃○花	女	第七類
	賴○發	男	第四類
	劉○柔	女	第一類
	吳○瑚	男	第七類
	林○裡	女	第四類
	鄭○華	男	第二類
	羅○和	男	第一類
	郭○童	男	第一類、第七類
	翁○珊	女	第一類、第二類、第三類
	黃○嬌	女	第七類
	曾○茹	女	第一類
	王○喜妹	女	第六類
	黃○輝	男	第一類
	陳○全	男	第七類
	張○桃	女	第七類
	何○芳	女	第二類
	徐○德	男	第一類、第七類
	劉○凌	女	第一類
	曹○	男	第一類
	湯○涵	女	第一類、第七類
	羅○桓	男	第七類
	洪○麗珠	女	第一類、第七類
	閻○懌	女	第一類
	江○映	女	第一類
	周○儒	女	第一類、第七類
	呂○儀	女	第一類
	楊○豐	男	第二類、第四類
	陳○志	男	第七類
	呂○	女	第七類
	張○仁	男	第二類
	許○函	男	第七類
	高○程	男	第二類
	黃○諭	女	第二類
羅○洲	男	第四類	
羅○華	女	第五類	
陳○雲	女	第一類	
魯○棟	男	第一類	
郭○英	女	第七類	

類型	姓名	性別	障礙類別
	張○瑞	男	第七類
身心障礙	吳○美	女	第四類
	黃○溪	男	第二類
	黃○德	男	第七類
	翁○聰	男	第六類
	蔡○振美	女	第一類、第七類
	林○喜	女	第七類
	陳○蘭	女	第七類
	范○昭妹	女	第七類
	賴○宸	女	第一類
	林○伶	女	第二類
	呂○浚	男	第一類
	李○欽	男	第七類
	鄭○成	男	第二類
	陳○鴻	男	
	林○	女	第一類
	王○報	女	第一類、第七類
	黃○茹	女	第七類
	郭○茶妹	女	第二類
	曾○海	男	第一類
	陳○吉	男	第一類
	李○麗	女	第四類
	李○元	男	第七類
	江○欽	男	第一類
	陳○米	女	第六類
	李○進	男	第七類
	江○憲	男	第七類
	鍾○庭	男	第二類
	邱○婷	女	第一類
	陳○素蓮	女	第七類
	林○曲	男	第一類
	林○紹	男	第五類、第八類
	陳○生	男	第四類
	吳○欽	男	第二類
	丁○森	男	第七類
	關○城	男	
	詹○生	男	第三類、第七類
	陳○秀	女	第四類
	江○怡	女	第一類、第七類
	游○龍	男	第一類
	林○羚	女	第七類
黃○	女	第一類	

類型	姓名	性別	障礙類別
	徐○真	女	第一類
身心障礙	段○芬	女	第七類
	戴○義	男	第二類
	吳○宗	男	第二類
	?○同	男	第四類
	王○卿	男	第一類
	余○章	男	第二類
	林○生	男	第七類
	郭○能	男	第七類
	林○美	女	第六類
	陳○仁	男	第一類
	朱○順	男	第七類
	李○德	男	第一類、第二類、第七類
	洪○書	男	第七類
	劉○碧惠	女	第二類
	方○完	女	第七類
	陳○珍	女	第三類、第七類
	周○勇	男	第七類
	汪○惠	女	第七類
	葉○白鶴	女	第一類
	劉○麵	女	第一類、第二類、第七類
	林○煌	男	第六類
	張○美	女	第一類
	黃○秀	女	第六類、第七類
	許○藤	男	第二類
	楊○奉	男	第六類
	王○課	男	第七類
	何○華	男	第一類
	蔡○憲	男	第四類
	江○辛	男	第四類
	溫○凱	男	第二類
	楊○珠	女	第二類
	黃○財	男	第二類、第七類
	黃○桂	女	第七類
	林○松	男	第二類
	張○生	男	第二類、第七類
	黃○子	女	第七類
	郭○祥	男	第七類
	何○盆	女	第七類
	林○順	男	第二類
	郭○瑞鳳	女	第一類、第七類
郭○君	女	第一類	

類型	姓名	性別	障礙類別
	畢○蓮	女	第一類
身心障礙	侯○明	男	第四類
	陳○明	男	第七類
	張○霞	女	第七類
	劉○興	男	第六類
	柳○亮	男	第六類
	劉○坤英	女	第七類
	吳○婕	女	第四類
	李○芯	女	第一類
	張○輝	男	第七類
	陳○興	男	第一類
	李○綢	女	第七類
	陳○寶	男	第一類、第七類
	林○榮	男	第二類
	李○華	女	第一類
	丁○華	女	第七類
	鄭○金英	女	第三類
	陳○如	女	第一類
	陳○麗嬌	女	第七類
	劉○明	男	第一類、第七類
	蔡○美	女	第七類
	林○欽	男	第七類
	邱○賢	男	第七類
	侯○芸	女	第一類
	李○佳	男	第一類
	陳○龍	男	第一類
	侯○元	男	第七類
	李○締	男	第七類
	詹○玲	女	第六類
	王○	男	第六類、第七類
	李○德	男	第七類
	邱○琴	女	第七類
	鄧○月	女	第一類、第二類
	葉○魁	男	第一類
	李○三	男	第一類
	王○素玉	女	第一類
	丁○聖	男	第一類
	張○華	女	第一類
	侯○唐	男	第四類
	呂○山	男	第一類
	李○祥	男	第七類
羅○海	男	第七類	

類型	姓名	性別	障礙類別
	李○財	男	第一類
	呂○榮	男	第二類
	巫○妹	女	
	陳○福	男	第一類
	羅○煌	男	第一類、第七類
	陳○娟	女	第一類
	林○芬芬	女	第七類
	魏○平	男	第一類
	邱○玉梅	女	第二類
	蔡○男	男	第六類
	陳○宏	男	第一類
	蔡○嬌	女	第七類
	吳○仁	男	第七類
	蘇○樺	女	第一類
	江○成	男	第一類
	許○	男	第七類
	黃○姿	女	第一類
	劉○滿	女	
	章○平	男	第一類、其他類
	簡○鈴	女	
	張○山	男	第七類
	林○山	男	第四類
	許○清	女	第二類
	黃○田	男	第二類
	羅○淳	女	第六類
	劉○明珠	女	第五類、第七類
	黃○荏	男	第一類
	鍾○政	男	第七類
	殷○民	男	第一類
	洪○明	男	第四類
	徐○妹	女	第二類
	黃○紫	女	第一類、第七類
	劉○敏鎔	女	第六類
	吳○鵬	男	第七類
	蕭○玉	女	第七類
	王○勇	男	第一類、第二類
	蔡○玉	女	第七類
	賴○雲	女	第一類
	黃○威	男	第二類
	戴○英	女	第四類
	莊○芬	女	第六類
身心障礙			

資料來源：嘉義縣社會局(110年11月)

障礙類別	
第一類	神經系統構造及精神、心智功能
第二類	眼、耳及相關構造與感官功能及疼痛
第三類	涉及聲音與言語構造及其功能
第四類	循環、造血、免疫與呼吸系統構造及其功能
第五類	消化、新陳代謝與內分泌系統相關構造及其功能
第六類	泌尿與生殖系統相關構造及其功能
第七類	神經、肌肉、骨骼之移動相關構造及其功能
第八類	皮膚與相關構造及其功能

附件二 審查意見及修正回覆

嘉義縣中埔鄉和興社區第1階段防災計畫書-修正情形對照表			
項次	計畫內容	審查意見	修正情形
1	第二章 第一節	<p>1.若有資料，請補充與社區有關之災害，並可對地形、地勢、地質、最大風速、最大雨量、最大或最低年雨量、最大降雨強度、最高及最低氣溫說明。</p> <p>2.若有資料請補充社區平均收入及中低收入比例。</p> <p>3.請補充脆弱人口（身心障礙、獨居老人、高齡住民等），並應註記災時第一時間須協助名單、可能受災影響（風災、震災等）及原由（肢體障礙須協助行走等）。</p> <p>4.產業經濟內容請補充產業分布狀況比例等，如農業、工商業、服務業比例，或一級、二級、三級產業比例。</p>	<p>■採納 不採納</p> <p>1.有關社區內地形、地勢、地質、相關災害已補充，氣溫、風速、雨量已統計近五年中央氣象局測站(社區所屬鄉鎮測站)進行說明。(P.2)</p> <p>2.已根據綜稅所得總額全國各縣市鄉鎮村里統計分析表補充社區平均收入及中低收入戶比例。(P.3)</p> <p>3.已補充第一時間可能位於易致災點之獨居老人及身心障礙者名單(P.9)；及弱勢族群清冊(附件一)。</p> <p>4.已根據普查結果補充一級、二級及三級產業比例。(P.4)</p>
2	第二章 第二節	表 2-1 請補充說明發生狀況及現況。	<p>■採納 不採納</p> <p>災情狀況多為村里長及村民口述，無法得知其明確時間及淹水範圍深度，已盡可能補充相關資料。(P.7)</p>
3	第二章 第三節	<p>1. 建議得透過潛勢圖，補充各類型災害可能影響人數及預計避難收容人數。</p> <p>2. 建議製作簡易災害風險表，以快速了解社區災害風險狀況。如水災風險-中等、震災風險-中等。</p>	<p>■採納 不採納</p> <p>1.已於水災災害補充需特別注意之保全住戶，並於地震災害利用 TELES 模擬該社區可能影響人數及需臨時避難人數。(P.9~P.14)</p> <p>2.已補充颱風災害風險等級分析表及地震災害風險等及分析表。(P.11、P.12)</p>
4	第三章 第二節	若有其他合作單位，請補充合作單位名稱、合作事	<p>■採納 不採納</p> <p>目前社區已與7-ELEVEN 世川</p>

嘉義縣中埔鄉和興社區第1階段防災計畫書-修正情形對照表

項次	計畫內容	審查意見	修正情形
		項、地址、聯絡人電話等。	門市簽訂合作備忘錄，以補充相關資料。(P.16)
5	第三章 第三節	建議可補充敘述社區開始進行分工及運作之時機，如風災二級開設、水災二級開設、地震災害4級以上等說明。	■採納 不採納 社區將配合公所各災害類別達一、二級開設條件，執行工作任務。(P.17)
6	第四章 第一節	表 4-1 請補充是否建立合作關係，並加入尚未合作，可能協助之功能（如避難收容、物資儲備、資金、糧食），以盤點社區內資源。	■採納 不採納 已補充是否建立合作關係。(P.19)
7	第四章 第二節	針對空間、人力、裝備及物資可進一步量化評估，針對現有資源需求進行評估，如現有人力10人、評估後尚需補充10人或如計畫內之尚需OO專長人力1人；現有手電筒10組、評估後尚須10組；現有運作經費50,000、後續持續維運所需10,000/年等方式呈現。	■採納 不採納 已針對人力、物力不足的部分補充說明建議增購的數量。(P.27~P.28)
8	後續階段	建議於下階段計畫書提報運作機制不應只寫原則性工作，可直接針對社區內工作進行盤點、分區、分工及執行時機、頻率（宣導、教育訓練、災時巡察）等，並可於應變工作製作各類災害應變作業程序。	■採納 不採納 將會在後續階段，採納意見，撰寫計劃書。

嘉義縣中埔鄉和興社區第2階段防災計畫書-修正情形對照表

項次	計畫內容	審查意見	修正情形
1	第二章	<p>■請修正 請參酌 部分圖面過小、模糊，如圖2-3、2-4、2-5、2-6、2-7、2-8，請放大至適用大小，以利後續社區推動參閱；如圖面放大解析度不佳，請適度重製主題圖。</p>	<p>■採納 不採納 已修正，已將上述圖資版型轉為橫式且放大供參閱。</p>
2	第二章 第三節	<p>■請修正 請參酌 1.脆弱人口內文建議請詳閱附件一，或製作簡易清冊，並說明狀況，如肢體障礙需全程使用輪椅等，註記災害第一時間應協助之對象。 2.建議得透過潛勢圖，補充各類型災害可能影響人數及預計避難收容人數。</p>	<p>■採納 不採納 1.已於文中補充障礙類別狀態；由於本縣社會局考量個資法規定，所提供之身心障礙類別清冊為去識別化，且無法提供細緻至其確切障礙情形，因此本文從寬推估轄區內身心障礙類別者皆列入災害第一時間應協助之對象。 2.已於文中補充，P.11之表2-2及表2-3亦有推估結果。</p>
3	第三章 第一節	<p>■請修正 請參酌 表3-1請補充聯絡資訊。</p>	<p>■採納 不採納 P.15之表3-1已補充。</p>
4	第三章 第二節	<p>■請修正 請參酌 請補充與其他單位合作之清冊，如是否已建立關係、聯絡人資訊、可於災時協助之事項...等；亦可羅列尚未建立關係之單位，並說明未來建立夥伴關係之規劃。</p>	<p>■採納 不採納 P.16已補充與其他合作單位之相關說明。</p>
5	第三章 第三節	<p>■請修正 請參酌 建議可補充敘述社區開始進行分工及運作之時機，如風災二級開設、水災二級開設、地震震度4級以上等說明。</p>	<p>■採納 不採納 已於P.17文中補充說明。</p>

嘉義縣中埔鄉和興社區第2階段防災計畫書-修正情形對照表

項次	計畫內容	審查意見	修正情形
6	第四章 第一節	<p>■請修正 請參酌</p> <p>1.表4-1請補充是否建立合作關係，並加入尚未合作，可能協助之功能（如避難收容、物資儲備、資金、糧食等），以盤點社區內資源。</p> <p>2.部分圖面過小、模糊，如圖4-1，請放大至適用大小，以利後續社區推動參閱；如圖面放大解析度不佳，請適度重製主題圖。</p>	<p>■採納 不採納</p> <p>1.P19之表4-1已補充。</p> <p>2.已修正，已將圖資版型轉為橫式且放大供參閱。</p>
7	第四章 第二節	<p>■請修正 請參酌</p> <p>針對空間、人力、裝備及物資可進一步量化評估，針對現有資源需求進行評估，如現有人力10人、評估後尚需補充10人或如計畫內之尚需OO專長人力1人；現有手電筒10組、評估後尚須10組；現有運作經費50,000、後續持續維運所需10,000/年等方式呈現。</p>	<p>■採納 不採納</p> <p>已於 P.27~P.28 文中補充。</p>
8	第六章	<p>■請修正 請參酌</p> <p>建議表 6-1 可搭配社區防救災編組，進行任務之分配以提升對策之具體可行性。</p>	<p>■採納 不採納</p> <p>P.39 表 6-1 已補充。</p>
9	附件一	<p>■請修正 請參酌</p> <p>脆弱人口清冊應包含對象之屬性（如年齡、姓名、性別、脆弱度情形、地址、緊急聯絡人資訊...等）及標註風險（如水災、震災）、受災時之特殊需求（如無法自行移動、維持器、透析、特殊用藥...等需求）。</p>	<p>■採納 不採納</p> <p>脆弱人口清冊為嘉義縣社會局提供，考量個資法規定，其所提供之身心障礙類別清冊為去識別化，且無法提供細緻至其確切障礙情形及相關資料。經詢問社區指揮官，其手中皆持有其轄內保全住戶名單，便於災時第一時間應變處理。</p>
10	其他	<p>■請修正 請參酌</p> <p>1.部分內文描述為，110年將規</p>	<p>■採納 不採納</p> <p>已修正。</p>

嘉義縣中埔鄉和興社區第2階段防災計畫書-修正情形對照表

項次	計畫內容	審查意見	修正情形
		劃...等，請釐清是否誤繕後進行修正。 2.部分圖、表，或因重新撰寫或排版等，編號有誤，請釐清後修正（如內文有引導說明，請一併修正）。	