

第四章 資源整備與管理

第一節 資源整備盤點結果

一、重要公共設施

本社區土地普遍為農地，相關設施與業者較少，盤點社區轄內之公共設施、長照機構、醫療院所、便利商店及五金行等相關企業等，如表 4-1 所示；位置點位如圖 4-1 所示。目前社區已與 7-ELEVEN 世川門市建立合作關係，未來將積極推動與相關單位簽訂合作備忘錄，建立聯繫機制。

表 4-1 和興社區轄內重要設施與相關企業

公共設施名稱	可協助功能	地址	是否建立合作關係
7-ELEVEN 世川門市	提供物資	608 嘉義縣水上鄉中義路 992 號 1 樓	是
全家便利商店 (中埔雙興店)	提供物資	606 嘉義縣中埔鄉中華路 307 號 1 樓	否
福懋加油站	加油	606 嘉義縣中埔鄉中華路 532 號	否
台糖公館加油站	加油	606 嘉義縣中埔鄉中華路 499 號	否
全家便利商店 (中埔中華店)	提供物資	606 嘉義縣中埔鄉中華路 678 號	否
湯野精品旅館	收容安置	606 嘉義縣中埔鄉中華路 716 號	否
正昌螺絲行	五金材料	606 嘉義縣中埔鄉中華路 761 號	否
7-ELEVEN 年代門市	提供物資	606 嘉義縣中埔鄉中華路 863 號	否
全家便利商店 (中埔和興店)	提供物資	606 嘉義縣中埔鄉中山路五段 943 號	否
源發計程車行	物資、 人員運送	606 嘉義縣中埔鄉武德街 59 號	否
中埔後庄郵局	郵局	606 嘉義縣中埔鄉中華路 889 號	否
中埔分局 三和派出所	警察局	606 嘉義縣中埔鄉中華路 827 號	否
中埔鄉農會	農會	606 嘉義縣中埔鄉中華路 859 號	否
嘉義縣消防局第 三大隊&三和分隊	消防局	606 嘉義縣中埔鄉和興路 100 號	否
和興國小	避難收容處所	606 嘉義縣中埔鄉和興路 91 號	否
中埔鄉和興社區	避難收容處所	606 嘉義縣中埔鄉中華路 305 巷 246 號	否

公共設施名稱	可協助功能	地址	是否建立合作關係
發展協會			
松德藥房	提供藥物	606 嘉義縣中埔鄉中華路 638 號	否
協成建材行	五金材料	606 嘉義縣中埔鄉中華路 175 號	否
台揚軸承有限公司	工廠	606 嘉義縣中埔鄉和興村公館 97-10 號	否
聖天宮	信仰中心	606 嘉義縣中埔鄉中華路 305 巷 223 號	否
嘉義市計程車	物資、人員運送	606 嘉義縣中埔鄉中華路 305 巷 130 號	否
嘉義縣私立長春老人養護中心	老人照護	606 嘉義縣中埔鄉後庄 39 巷 96-1 號 606 號	否



圖 4-1 和興村公共設施分布圖

二、防救災設(裝)備

盤點本社區之資通訊設備與防救災裝備等資料如表 4-2 所示，資通訊設備及防救災裝備大多存放於和興社區活動中心，由社區理事長保管。

表 4-2 和興社區資通訊與防救災資源表

更新日期：111 年 7 月

類型	品名	數量	單位	地點	保管人/ 代理人	電話
資通訊設備	電視	1	台	和興社區活動中心	劉○仁 林○枝	0919***626 0921***779
	電腦	2	台	和興社區活動中心	劉○仁 林○枝	0919***626 0921***779
	手提擴音機	1	台	和興社區活動中心	劉○仁 林○枝	0919***626 0921***779
	筆電	1	台	和興社區活動中心	劉○仁 林○枝	0919***626 0921***779
	投影機	1	台	和興社區活動中心	劉○仁 林○枝	0919***626 0921***779
	麥克風	2	支	和興社區活動中心	劉○仁 林○枝	0919***626 0921***779
	無線對講機	7	支	和興社區活動中心	劉○仁 林○枝	0919***626 0921***779
	外接式硬碟	2	個	和興社區活動中心	劉○仁 林○枝	0919***626 0921***779
	隨身麥克風	1	組	和興社區活動中心	劉○仁 林○枝	0919***626 0921***779
	可定位之數位相機	1	台	和興社區活動中心	劉○仁 林○枝	0919***626 0921***779
	筆記型電腦	1	台	和興社區活動中心	劉○仁 林○枝	0919***626 0921***779
	印表機	1	台	和興社區活動中心	劉○仁 林○枝	0919***626 0921***779
防救災裝備	睡袋	30	個	和興社區活動中心	劉○仁 林○枝	0919***626 0921***779
	瓦斯爐	2	組	和興社區活動中心	劉○仁 林○枝	0919***626 0921***779
	電子鍋	5	個	和興社區活動中心	劉○仁 林○枝	0919***626 0921***779
	大湯鍋	7	個	和興社區活動中心	劉○仁 林○枝	0919***626 0921***779
	瓦斯煮飯鍋	2	個	和興社區活動中心	劉○仁 林○枝	0919***626 0921***779

類型	品名	數量	單位	地點	保管人/ 代理人	電話
	手電筒	10	支	和興社區活動中心	劉○仁 林○枝	0919***626 0921***779
	雨衣和雨鞋	10	組	和興社區活動中心	劉○仁 林○枝	0919***626 0921***779
	飲水機	1	台	和興社區活動中心	劉○仁 林○枝	0919***626 0921***779
	冰箱	3	台	和興社區活動中心	劉○仁 林○枝	0919***626 0921***779
	快炒爐	3	組	和興社區活動中心	劉○仁 林○枝	0919***626 0921***779
	警示錐	6	支	和興社區活動中心	劉○仁 林○枝	0919***626 0921***779
	三角錐	10	支	和興社區活動中心	劉○仁 林○枝	0919***626 0921***779
	急救藥箱組	1	個	和興社區活動中心	劉○仁 林○枝	0919***626 0921***779
	卡式爐	2	個	和興社區活動中心	劉○仁 林○枝	0919***626 0921***779
	指揮棒	5	支	和興社區活動中心	劉○仁 林○枝	0919***626 0921***779
	反光背心	5	件	和興社區活動中心	劉○仁 林○枝	0919***626 0921***779
	手提式小型發電機	1	個	和興社區活動中心	劉○仁 林○枝	0919***626 0921***779
	額溫槍	2	個	和興社區活動中心	劉○仁 林○枝	0919***626 0921***779
	額溫自動消毒機	1	台	和興社區活動中心	劉○仁 林○枝	0919***626 0921***779
	血壓機	2	台	和興社區活動中心	劉○仁 林○枝	0919***626 0921***779
	帳篷	1	組	和興社區活動中心	劉○仁 林○枝	0919***626 0921***779
民生物資	臉盆	10	個	和興社區活動中心	劉○仁 林○枝	0919***626 0921***779
	刷牙旅行組	10	組	和興社區活動中心	劉○仁 林○枝	0919***626 0921***779
	米	30	箱	和興社區活動中心	劉○仁 林○枝	0919***626 0921***779
	濃湯沖泡飲	8	盒	和興社區活動中心	劉○仁 林○枝	0919***626 0921***779
	即時粥	2	盒	和興社區活動中心	劉○仁 林○枝	0919***626 0921***779

類型	品名	數量	單位	地點	保管人/ 代理人	電話
	快煮麵	10	包	和興社區活動中心	劉○仁 林○枝	0919***626 0921***779
	即時調理包	15	包	和興社區活動中心	劉○仁 林○枝	0919***626 0921***779
	礦泉水	10	箱	和興社區活動中心	劉○仁 林○枝	0919***626 0921***779

三、避難收容處所

和興社區活動中心及和興國小操場、圖書館為社區範圍內之避難收容處所，和興社區活動中心及和興國小圖書館可適用水災與坡地災害，和興國小適用於地震災害，其處所基本資料、設施與物資分別如表 4-3 與表 4-4 所示。另收容空間規劃如圖 4-2~4-4 所示，本社區主要以和興社區活動中心為主要避難收容處所，當遇到災害時將參照此配置進行避難收容開設作業。

表 4-3 和興社區避難收容場所一覽表

收容場所名稱	地址	聯繫人員	電話	適用災害類別	可收容人數
和興社區活動中心	嘉義縣中埔鄉和興村和興村中華路 305 巷 246 號	劉守仁	0919***626	水災、坡災	A 類：52 人 B 類：26 人 C 類：6 人
和興國小-操場	嘉義縣中埔鄉和興村和興路 91 號	王姿勻	05-2306717	地震	A 類：2240 人 B 類：1120 人 C 類：280 人
和興國小-圖書館	嘉義縣中埔鄉和興村和興路 91 號	王姿勻	05-2306717	水災、坡災	A 類：264 人 B 類：132 人 C 類：33 人

註：緊急避難場所(A 類)：收容 24 小時內，1m²/人；臨時收容所(B 類)：一日至一週內，2m²/人；中期收容場所(C 類)：一週至三個月內，4m²/人。

表 4-4 和興社區避難收容處所設施與收容資源表

和興社區活動中心避難收容處所設施與收容資源表						
類型	品名	數量	單位	存放地點	保管人	電話
據點設施	照明燈	2	個	和興社區活動中心	劉守仁	0919***626
	廚房	1	間			
	廁所(男、女)	1	式			
	電視	1	台			
	冷氣	1	台			
避難收容物資	米	30	箱			0919***626
和興國小-操場避難收容處所設施與收容資源表						
類型	品名	數量	單位	存放地點	保管人	電話
據點設施	廚房	1	間	和興國小	王姿勻	05-2306717
	廁所(男、女)	10	式			
	盥洗室	2	間			
	飲水機	3	台			
	無障礙通道	1	個			
	無障礙廁所	2	間			
	廣播系統	1	式			
避難收容物資	無					
和興國小-圖書館避難收容處所設施與收容資源表						
類型	品名	數量	單位	存放地點	保管人	電話
據點設施	滅火器	1	支	和興國小圖書館	王姿勻	05-2306717
	照明燈	2	個			
	緩降梯	1	式			
	廁所(男、女)	1	式			
	無障礙通道	1	個			
	無障礙廁所	1	間			
	電視	2	台			
避難收容物資	無					

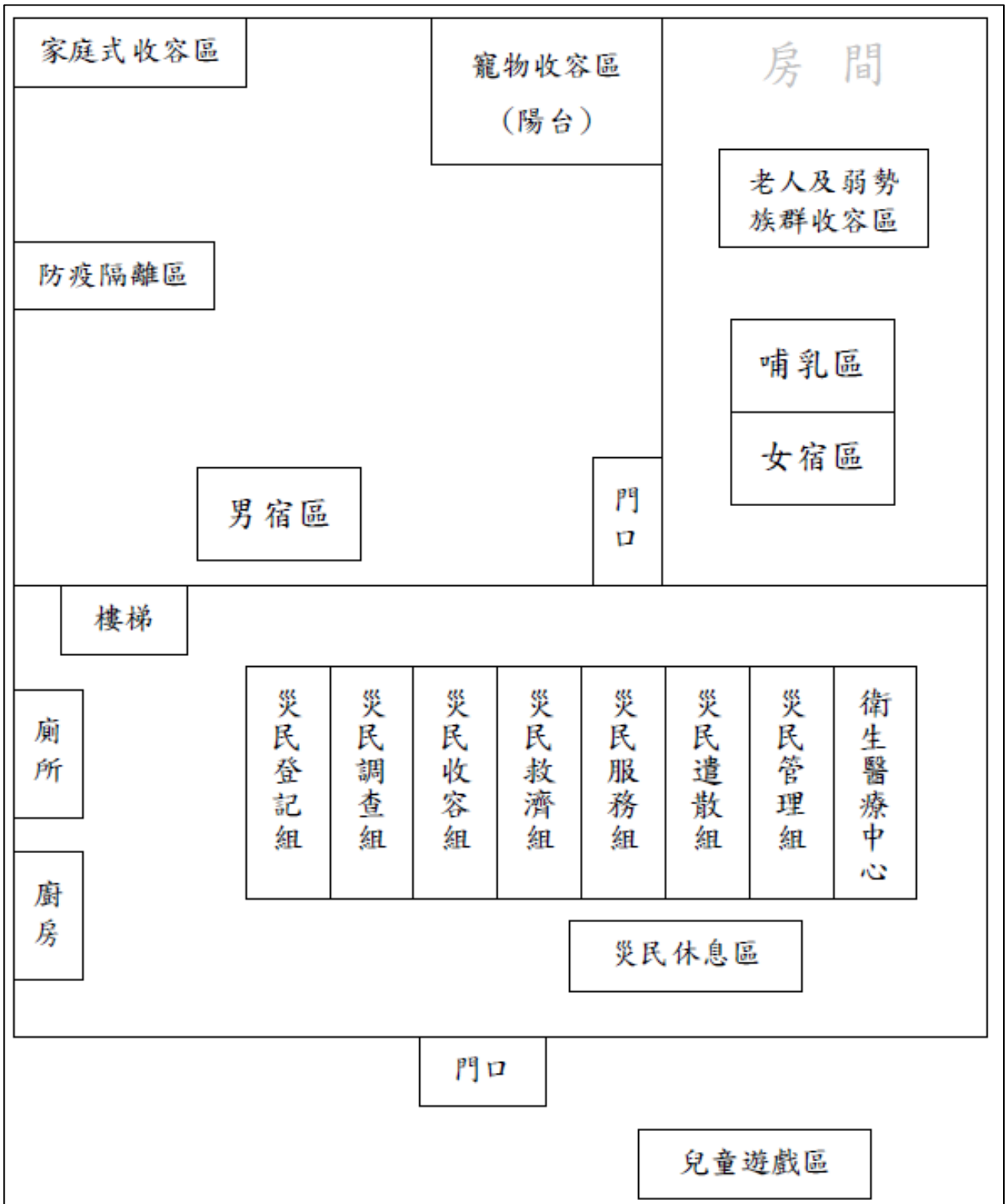


圖 4-2 和興社區活動中心收容空間規劃圖

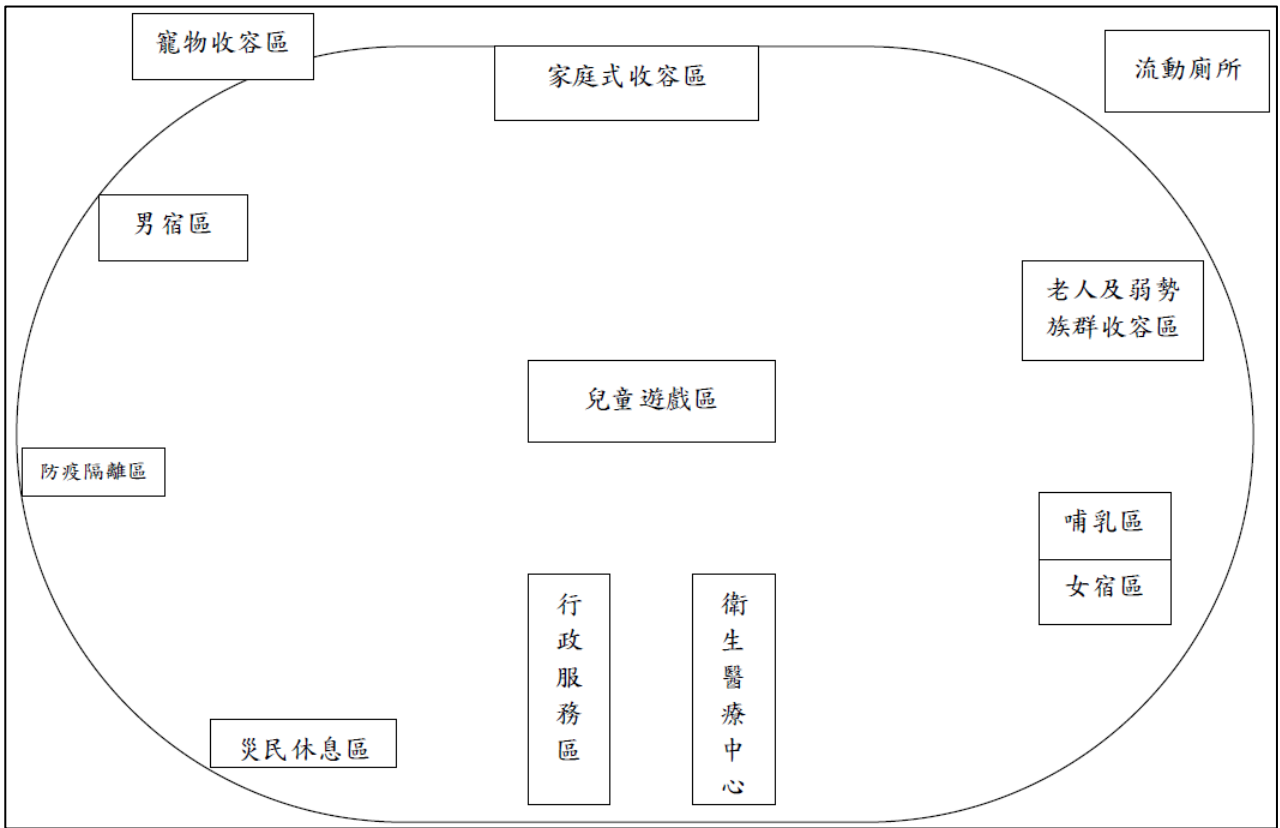


圖 4-3 和興國小-操場收容空間規劃圖



圖 4-4 和興國小-圖書館收容空間規劃圖

另本社區針對和興社區活動中心之平時維護管理及災時開設之任務分工如下：

(一) 平時維護管理

和興社區活動中心由社區理事長與總幹事管理，社區平常於活動中心舉辦相關多元化課程、宣導活動及外單位參訪等，由社區成員使用後進行清掃復原工作，並由社區理事長與總幹事檢查，若有設施(備)損壞則運用社區經費或報請社會課修復相關設施。

(二) 災時開設編組

避難收容處所開設由本社區收容組進行，收容組計有組長 1 人、副組長 1 及組員 3 人，於指揮官指示開設避難收容處所後，收容組組長為召集人，動員組員進行開設前之整備作業，而開設後之收容組成員進行登記、引導、發放物資及協助依親等作業，協助設置簡易救護站及關懷慰問，任務分工與人力配置如下：

1. 召集人：掌握收容處所開設狀況與收容情形，另人力或物資能量不足時請指揮官協助調度或向外單位支援。
2. 登記人員(1 人)：登記災民基本資料與協助依親。
3. 引導人員(1 人)：災民登記後引導至合適之安置區域休憩。
4. 發放物資(1 人)：發放物資予收容之災民。
5. 關懷慰問(1 人)：關懷與慰問災民，安撫其心情。
6. 簡易救護站(1 人)：協助受傷民眾簡易包紮、CPR 等。

第二節 資源整備之優勢與劣勢

防救災資源於災時扮演著重要角色，為完善本計畫並檢視社區防救災資源是否充足，此章節運用 SWOT 分析社區環境所面對的災害潛勢(威脅)、探討社區問題(劣勢)，並盤點社區內、外部資源來源(優勢、機會)，藉以規劃防救災資源管理機制。另依據災害潛勢特性與社區現有資源進行資源需求分析：

- 一、空間：以社區活動中心而言，可作為臨時避難收容處所及民眾聚集地，平時亦為老人長照中心之據點，另外亦可作為課後學童用餐休憩地方，

避難收容處所除有規劃平面圖外，目前活動中心空間最大可收容 56 位民眾，若考量疫情，則收容數量需減半。

- 二、人力：社區除了一般民眾外，社區內社福機構長者較多，身心障礙者也有少數，災時需依靠青壯年民眾執行疏散撤離工作或避難收容處所之開設。目前社區內可動用人力約有 25 位，盤點目前支援警戒組、疏散組、引導組及收容組人力尚可負荷，若收容人數增加，需向鄰近社區、志工團體、公所請求人力支援。
- 三、裝備：目前社區現有的防災資通訊設備需仰賴深耕計畫補助，比較不足的部分如反光背心後續建議可採買 20 件，指揮棒、三角錐、警示燈及頭燈建議可購買 10 套左右，後續將持續透過深耕計畫補助。
- 四、物資：社區雖鄰近嘉義市，且周遭有多家便利商店，但若災害發生時收容人數如果較多則物資會有不足之情形，後續將透過與附近工廠、便利商店、旅宿業者或志工團體簽署合作備忘錄，尋求相關人力及物資支援，彼此建立合作之模式。
- 五、小結：目前社區可動用人力約有 25 位，但多為年長之長輩，評估後尚需補充 5 人(青壯年)為佳；盤點目前設裝備，目前社區缺乏之設裝備反光背心 20 件、指揮棒、三角錐、警示燈、頭燈尚需 10 組；現有運作經費多為仰賴社區善心人士捐助及相關企劃補助，後續持續維運經費所需約 12,000/年。

表 4-5 和興社區 SWOT 分析一覽表

優勢 Strength	劣勢 Weakness
1. 社區民眾活動參與度高 2. 交通便利	1. 社區年輕人外流 2. 社區無穩定運作及經費來源
機會 Opportunity	威脅 Threat
1. 社區積極參與及爭取各項社區相關計畫、補助	1. 颱洪災害(淹水) 2. 地震災害(土壤液化) 3. 年輕人參與度不足

第三節 資源整備機制

為使防救災設備於災時可有效運作，針對防救災資源應定期測試及盤點規劃整備機制，另針對前一節探討資源不足之處，規劃資源補充之規劃方式，如下：

一、資源管理機制

本社區於每年上、下半年度盤點社區成員資源以及防救災設(裝)備，並針對電子類設備進行測試、辦理操作教育訓練、儲備物資數量與使用期限確認等，並由各組填具檢核紀錄表，交由副指揮官彙整及檢核。若需維修或汰換之項目，則請收容組協助送修及補充等。另針對開設收容人力數量部份，參考美國紅十字會建議收容 100 人需 6 名工作人員，本社區若開設和興社區活動中心之行政人力不足且需其他專業能力、志工等，因此需請公所及縣府派員支援協助。

二、物資補充與使用

本社區之民生物資與相關生活用品儲備數量較少，平時將視社區經費或向社區民眾募集，災時請求轄內外單位或公所協助提供。另針對快過期之物資，規劃應用於社區節慶活動、捐贈低收入戶民眾等方式。