

第四章 資源整備與管理

第一節 資源整備盤點結果

一、重要公共設施

本社區土地普遍為農地，相關設施與業者較少，盤點社區轄內之公共設施、學校、公園、便利商店及漁會等相關企業等，如表 4-1 所示；位置點位如圖 4-1 所示。目前社區尚未與相關單位建立合作關係，未來將積極推動與相關單位簽訂合作備忘錄，建立聯繫機制。

表 4-1 中安社區轄內重要設施與相關企業

公共設施名稱	可協助功能	地址	是否建立合作關係
布袋分局過溝派出所	交管、秩序維護	625 嘉義縣布袋鎮過溝中厝 110 號	否
嘉義區漁會	漁業相關	625 嘉義縣布袋鎮過溝中厝 108 之 8 號	否
7-ELEVEN 過溝門市	提供物資	625 嘉義縣布袋鎮過溝中厝 11 號	否
布袋鎮農會過溝辦事處	農會	62543 嘉義縣布袋鎮過溝頂厝 6 號	否
過溝多功能活動中心	避難收容處所	625 嘉義縣布袋鎮過溝中安里頂厝 11-2 號	否
布袋鎮過溝國小	教育/避難收容處所	625 嘉義縣布袋鎮中安里頂厝 1 號	否
過溝公園	公園	23.41973,120.1827	否
奉天宮	廟宇	23.41636,120.1799	否
過溝水塔社區公園	公園	23.41891,120.1866	否



圖 4-1 中安村公共設施分布圖

二、防救災設(裝)備

盤點本社區之資通訊設備與防救災裝備等資料如表 4-2 所示，資通訊設備及防救災裝備大多存放於中安社區內，由社區理事長保管。

表 4-2 中安社區資通訊與防救災資源設備表

更新日期：111 年 7 月

類型	品名	數量	單位	地點	保管人/代理人	電話/ 代理人電話
資通訊設備	手持式無線電組	7	組	中安社區內	李○玉/李○生	0955***719 0988***088
	無線麥克風擴音機(小蜜蜂)	1	組	中安社區內	李○玉/李○生	0955***719 0988***088
	電視機	1	台	中安社區內	李○玉/李○生	0955***719 0988***088
	可定位之數位相機	1	台	中安社區內	李○玉/李○生	0955***719 0988***088
	無線擴音機	1	台	中安社區內	李○玉/李○生	0955***719 0988***088
防救災裝備	移動式發電機	1	台	中安社區內	李○玉/李○生	0955***719 0988***088
	發電機	1	台	中安社區內	李○玉/李○生	0955***719 0988***088
	大聲公	1	組	中安社區內	李○玉/李○生	0955***719 0988***088
	西德電鏈鋸	1	座	中安社區內	李○玉/李○生	0955***719 0988***088
	手提式小型發電機	1	座	中安社區內	李○玉/李○生	0955***719 0988***088
	飲水機	1	台	中安社區內	李○玉/李○生	0955***719 0988***088
	急救藥箱組(大)	1	組	中安社區內	李○玉/李○生	0955***719 0988***088
	電鍋(20 人份)	1	個	中安社區內	李○玉/李○生	0955***719 0988***088
	頭燈	10	組	中安社區內	李○玉/李○生	0955***719 0988***088
	充電式手電筒	10	組	中安社區內	李○玉/李○生	0955***719 0988***088
	額溫槍	1	組	中安社區內	李○玉/李○生	0955***719 0988***088
	血壓計	5	組	中安社區內	李○玉/李○生	0955***719 0988***088
	滅火器	3	支	中安社區內	李○玉/李○生	0955***719 0988***088
	卡拉 OK	1	台	中安社區內	李○玉/李○生	0955***719 0988***088

類型	品名	數量	單位	地點	保管人/代理人	電話/ 代理人電話
	吊扇	5	台	中安社區內	李○玉/李○生	0955***719 0988***088
	桌子	7	個	中安社區內	李○玉/李○生	0955***719 0988***088
	椅子	10	個	中安社區內	李○玉/李○生	0955***719 0988***088
	RO 逆滲透	1	台	中安社區內	李○玉/李○生	0955***719 0988***088
	快速爐	1	台	中安社區內	李○玉/李○生	0955***719 0988***088
	反光背心	20	件	中安社區內	李○玉/李○生	0955***719 0988***088
	LED 手電筒	80	組	中安社區內	李○玉/李○生	0955***719 0988***088

三、避難收容處所

過溝多功能活動中心及過溝國小活動中心為社區範圍內之避難收容處所，過溝多功能活動中心及過溝國小活動中心可適用水災與坡地災害，其處所基本資料、設施與物資分別如表 4-3 與表 4-4 所示。另收容空間規劃如圖 4-2~4-3 所示，本社區主要以過溝多功能活動中心為主要避難收容處所，當遇到災害時將參照此配置進行避難收容開設作業。

表 4-3 中安社區避難收容場所一覽表

收容場所名稱	地址	聯繫人員	電話	適用災害類別	可收容人數
過溝多功能活動中心	嘉義縣布袋鎮中安里過溝頂厝 11 號之 2	莊瑞福	05-3454199	水災、坡災	A 類：158 人 B 類：79 人 C 類：19 人
過溝國小活動中心	嘉義縣布袋鎮中安里頂厝 1 號	王天賜	05-3451010	水災、坡災	A 類：1050 人 B 類：525 人 C 類：131 人

註：緊急避難場所(A 類)：收容 24 小時內，1m²/人；臨時收容所(B 類)：一日至一週內，2m²/人；中期收容場所(C 類)：一週至三個月內，4m²/人。

表 4-4 中安社區避難收容處所設施與收容資源表

過溝多功能活動中心避難收容處所設施與收容資源表						
類型	品名	數量	單位	地點	保管人	電話
據點設施	滅火器	1	支	過溝多功能活動中心	莊瑞福	05-3454199
	男廁	1	間			

	女廁	1	間			
	無障礙通道	1	式			
	廣播系統	1	式			
避難收容物資	無					
過溝國小活動中心避難收容處所設施與收容資源表						
類型	品名	數量	單位	地點	保管人	電話
據點設施	滅火器	7	支	過溝國小活動中心	王天賜	05-3451010
	廚房	1	間			
	盥洗室	1	間			
	男廁	1	間			
	女廁	1	間			
	無障礙廁所	1	間			
	廣播系統	1	式			
	冷氣	9	台			
避難收容物資	無					

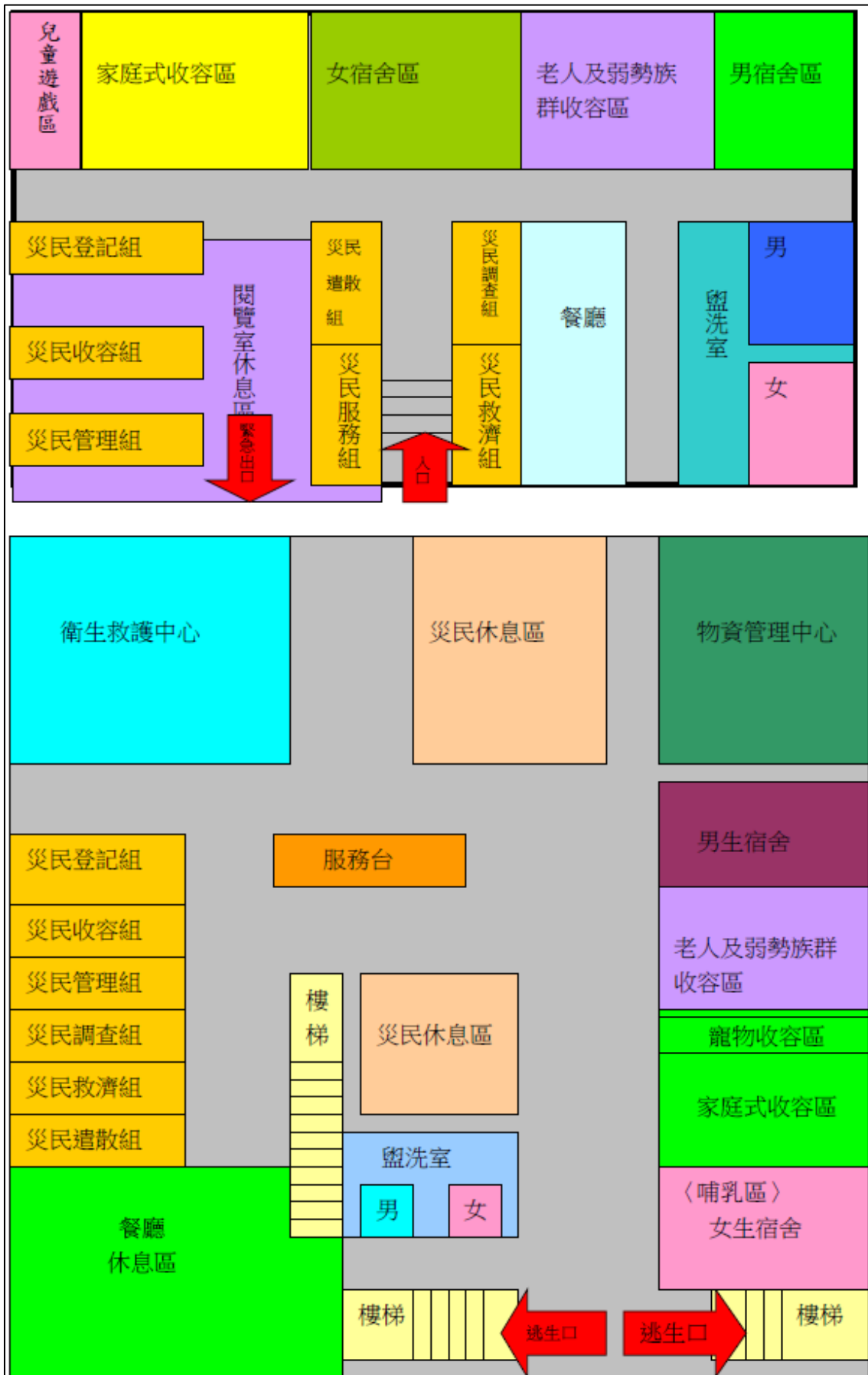


圖 4-2 過溝多功能活動中心收容空間規劃圖

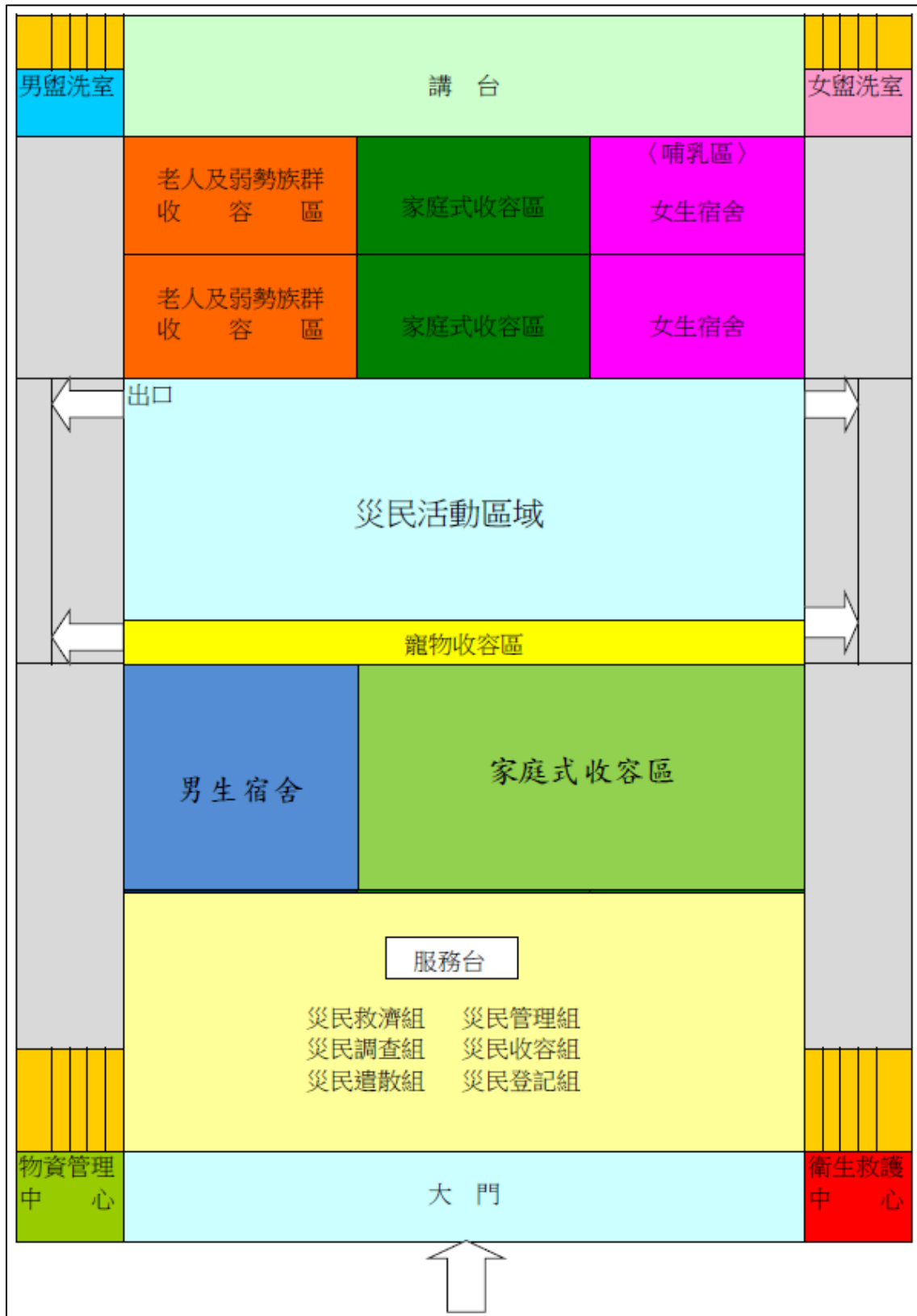


圖 4-3 過溝國小-活動中心收容空間規劃圖

另本社區針對過溝多功能活動中心之平時維護管理及災時開設之任務分工如下：

(一) 平時維護管理

中安社區活動中心由里長與理事長管理，社區平常於活動中心舉辦相關多元化課程、宣導活動及外單位參訪等，由社區成員使用後進行清掃復原工作，並由里長或理事長檢查，若有設施(備)損壞則運用社區經費或報請社會課修復相關設施。

(二) 災時開設編組

避難收容處所開設由本社區收容組進行，收容組計有組長 1 人、副組長 1 及組員 2 人，於指揮官指示開設避難收容處所後，收容組組長為召集人，動員組員進行開設前之整備作業，而開設後之收容組成員進行登記、引導、發放物資及協助依親等作業，協助設置簡易救護站及關懷慰問，任務分工與人力配置如下：

1. 召集人：掌握收容處所開設狀況與收容情形，另人力或物資能量不足時請指揮官協助調度或向外單位支援。
2. 登記人員(1 人)：登記災民基本資料與協助依親。
3. 引導人員(1 人)：災民登記後引導至合適之安置區域休憩。
4. 發放物資(1 人)：發放物資予收容之災民。
5. 關懷慰問(1 人)：關懷與慰問災民，安撫其心情。
6. 簡易救護站(1 人)：協助受傷民眾簡易包紮、CPR 等。

第二節 資源整備之優勢與劣勢

防救災資源於災時扮演著重要角色，為完善本計畫並檢視社區防救災資源是否充足，此章節運用 SWOT 分析社區環境所面對的災害潛勢(威脅)、探討社區問題(劣勢)，並盤點社區內、外部資源來源(優勢、機會)，藉以規劃防救災資源管理機制。另依據災害潛勢特性與社區現有資源進行資源需求分析：

- 一、空間：以社區活動中心而言，可作為臨時避難收容處所，平時亦為社區民眾聊天聚集據點，另外亦可作為課後學童用餐休憩地方，避難收容處

所除有規劃平面圖外，目前活動中心空間最大可收容 158 位民眾，若考量疫情，則收容數量需減半。

- 二、人力：社區除了一般民眾外，社區內社福機構長者較多，身心障礙者也有少數，災時需依靠青壯年民眾執行疏散撤離工作或避難收容處所之開設目前社區內可動用人力約有 20 位，盤點目前支援警戒組、疏散組、引導組及收容組人力有些許吃緊，當災害發生時，會與鄰近西安里、東安里防汛巡守隊共同支援協助相關警戒、疏散、引導及收容作業，若收容人數仍超過負荷，則需向公所請求人力支援。
- 三、裝備：目前社區現有的防災資通訊設備需仰賴深耕計畫補助，比較不足的部分如電腦建議可購置 1 台，反光背心建議購置 20 件，指揮棒、三角錐、警示燈、頭燈建議可購買 10 套左右，後續將持續透過深耕計畫補助。
- 四、物資：社區位處偏僻，鄰近僅有一家便利商店，若災害發生時，容易有收容物資不足之情形，後續除將透過與附近工廠、便利商店或志工團體簽署合作備忘錄，也將跨區域媒合相關合作單位，尋求相關人力及物資支援，彼此建立合作之模式。
- 五、小結：目前社區可動用人力約有 20 位，評估後尚需補充 10 人(青壯年)為佳；盤點目前設裝備，目前社區缺乏之設裝備為電腦 1 台、反光背心 20 件、指揮棒、三角錐、警示燈、頭燈尚需 10 組；現有運作經費多為仰賴社區善心人士捐助及相關企劃補助，後續持續維運經費約所需 12,000/年。

表 4-5 中安社區 SWOT 分析一覽表

優勢 Strength	劣勢 Weakness
1. 社區民眾活動參與度高 2. 社區有防汛守護隊	1. 社區年輕人外流 2. 地處偏僻，轄內資源少
機會 Opportunity	威脅 Threat
1. 社區積極參與及爭取各項社區相關計畫、補助 2. 社區漁業發達，可考慮觀光發展	1. 颱洪災害(淹水) 2. 年輕人參與度不足 3. 人口外流嚴重

第三節 資源整備機制

為使防救災設備於災時可有效運作，針對防救災資源應定期測試及盤點規劃整備機制，另針對前一節探討資源不足之處，規劃資源補充之規劃方式，如下：

一、資源管理機制

本社區於每年上、下半年度盤點社區成員資源以及防救災設(裝)備，並針對電子類設備進行測試、辦理操作教育訓練、儲備物資數量與使用期限確認等，並由各組填具檢核紀錄表，交由副指揮官彙整及檢核。若需維修或汰換之項目，則請收容組協助送修及補充等。另針對開設收容人力數量部份，參考美國紅十字會建議收容 100 人需 6 名工作人員，本社區若開設中安社區活動中心之行政人力不足且需其他專業能力、志工等，因此需請公所及縣府派員支援協助。

二、物資補充與使用

本社區之民生物資與相關生活用品儲備數量較少，平時將視社區經費或向社區民眾募集，災時請求轄內外單位或公所協助提供。另針對快過期之物資，規劃應用於社區節慶活動、捐贈低收入戶民眾等方式。