

嘉義縣

防災  
手冊

# 目錄

## 地震災害

斷層帶與你之間的距離

5

什麼是地震帶？

6

地震發生的原因

7

地震震度與規模

有什麼不同？

8

居家防震小工具

10

抗震保命三步驟

11

地震時我該怎麼辦？

12

震後逃生

14

受困這樣做

15

## 颱風災害

防颱準備很簡單

18

颱風侵襲會應變

20

颱風過後清家園

22

## 坡地(土石流)災害

土石流災害的定義

25

土石流發生原因

26

警戒資訊很重要

28

提早避難保平安

29

確保安全再返家

31

## 火災災害

火場中的危險因子

33

防火小撇步

34

火場求生原則

35

火災逃生避難流程

36

滅火設備操作方法

38

## 其他災害

一氧化碳會中毒

41

爆竹煙火很危險

45

## 緊急救護

心肺復甦術 CPR+

心臟電擊器 AED

49

哈姆立克法

54

出血初步處理

57

## 防災增韌性

防救災單位

61

醫療院所資訊

68

防災資訊平台

70

避難收容處所資訊

72

緊急避難包內容建議

74

# CHAPTER 01



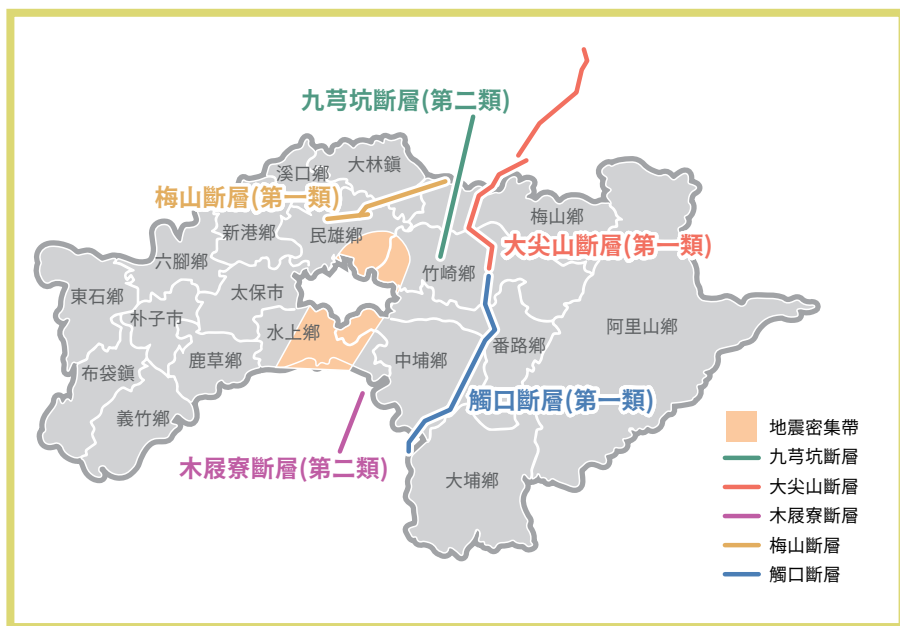
# EARTHQUAKE

地震災害

# EARTHQUAKE

## 斷層帶與你之間的距離

台灣位於斷層帶交界處，地震頻繁。嘉義地區內主要的活動斷層大多抵有**梅山斷層**、**九芎坑斷層**、**大尖山斷層**與**觸口斷層**等四條。



在台灣，過去10萬年內曾活動，未來可能再度活動的斷層稱為「活動斷層」。

第一類 (過去1萬年曾活動者，為第一類活動斷層)

第二類 (過去10萬年至1萬年曾活動者，為第二類活動斷層)



## 什麼是地震帶？

大多數地震好發地點呈帶狀分布，稱為地震帶。目前全球有三大大主要地震帶：

- 歐亞地震帶
- 環太平洋地震帶
- 中洋脊地震帶

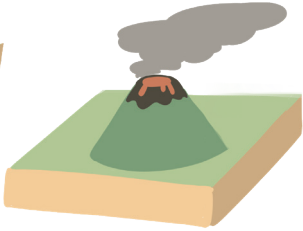


## 地震發生的原因？

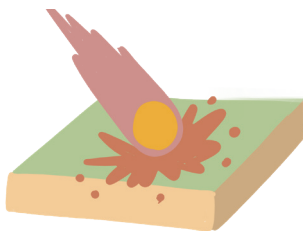
地震可分為自然地震與人工地震（如：核爆）。  
 一般所稱之地震為自然地震，依其發生之原因又可分為：



構造性地震



火山地震



衝擊性地震  
 例如：隕石撞擊、原子彈

其中又以構造性地震：板塊運動所造成之地殼變動為主。



# 01

## 地震規模與震度有什麼不同？

地震災害

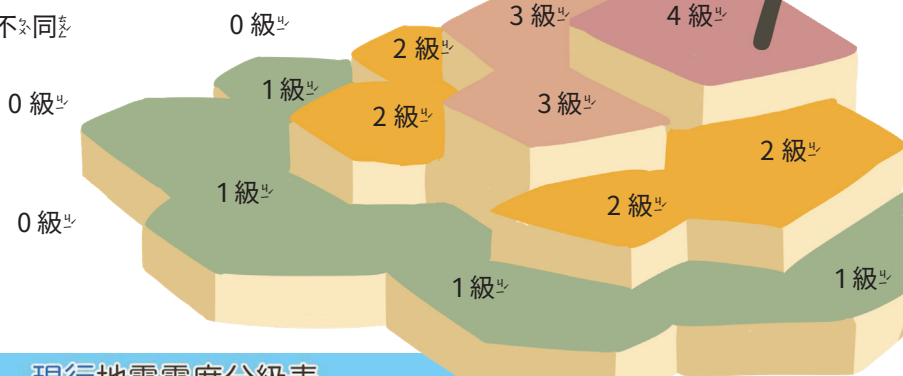
地震規模一般以芮氏規模表示，指的是地震源所釋放的能量，所以即使在不同地區，數值都會相同。

地震震度是指地震時地表面上的令人感受到之震度，離震央越近震度越強，所以在不同地區，數值會不同。

此次地震  
芮氏規模 5.5

5.5

各地區感受  
震度不同



現行地震震度分級表

震度	0級	1級	2級	3級	4級	5級	6級	7級
地動加速度 cm/sec <sup>2</sup>	0.8	2.5	8.0	25	80	250	400	

新制地震震度分級表(109年1月1日起)

震度	0級	1級	2級	3級	4級	5弱	5強	6弱	6強	7級
地動加速度 cm/sec <sup>2</sup>	0.8	2.5	8.0	25	80					
地動速度 cm/sec					15	30	50	80	140	

# EARTHQUAKE

中央氣象局已經在109年1月1日起，  
採用新制的地震度分級囉！

NEW

## 新地震震度分級表

震度細分 防災落實更準確

震度分級	人的感受	屋內情況	屋外情況	示意圖
<b>0級無感</b>	人無感覺。			
<b>1級微震</b>	人靜止或位於高樓層時可感覺微小搖晃。			
<b>2級輕震</b>	大多數的人可感到搖晃，睡眠中的人有部分會醒來。	電燈等懸掛物有小搖晃。	靜止的汽車輕輕搖晃，類似卡車經過，但歷時很短。	
<b>3級弱震</b>	幾乎所有的人都感覺搖晃，有的人會有恐懼感。	房屋震動，碗盤門窗發出聲音，懸掛物搖擺。	靜止的汽車明顯搖動，電線略有搖晃。	
<b>4級中震</b>	有相當程度的恐懼感，部分的人會尋求躲避的地方，睡眠中的人幾乎都會驚醒。	房屋搖動甚烈，少數未固定物品可能傾倒掉落，少數傢俱移動，可能有輕微災害。	電線明顯搖晃，少數建築物牆磚可能剝落，小範圍山區可能發生落石，極少數地區電力或自來水可能中斷。	
<b>5弱強震</b>	大多數人會感到驚嚇恐慌，難以走動。	部分未固定物品傾倒掉落，少數傢俱可能移動或翻倒，少數門窗可能變形，部分牆壁產生裂痕。	部份建築物牆磚剝落，部份山區可能發生落石，少數地區電力、自來水、瓦斯或通訊可能中斷。	
<b>5強強震</b>	幾乎所有的人會感到驚嚇恐慌，難以走動。	大量未固定物品傾倒掉落，傢俱移動或翻倒，部分門窗變形，部分牆壁產生裂痕，極少數耐震較差房屋可能損壞或崩塌。	部份建築物牆磚剝落，部分山區發生落石，鬆軟土層可能出現噴沙噴泥現象，部分地區電力、自來水、瓦斯或通訊中斷，少數耐震較差磚牆可能損壞或崩塌。	
<b>6弱烈震</b>	搖晃劇烈以致站立困難。	部分耐震力較差房屋可能損壞或倒塌，大量傢俱大幅移動或翻倒，門窗扭曲變形。	部分地面出現裂痕，部分山區可能發生山崩，鬆軟土層出現噴沙噴泥現象，部分地區電力、自來水、瓦斯或通訊中斷。	
<b>6強烈震</b>	搖晃劇烈以致無法站穩。	部分耐震力較差房屋可能損壞或倒塌，耐震能力較強房屋亦可能受損，大量傢俱大幅移動或翻倒，門窗扭曲變形。	部分地面出現裂痕，山區可能發生山崩，鬆軟土層出現噴沙噴泥現象，可能大範圍地區電力、自來水、瓦斯或通訊中斷。	
<b>7級劇震</b>	搖晃劇烈以致無法依意志行動。	部分耐震較強建築物可能損壞或倒塌，幾乎所有傢俱大幅移動或翻倒。	山崩地裂，地形地貌亦可能改變，多處鬆軟土層出現噴沙噴泥現象，大範圍地區電力、自來水、瓦斯或通訊中斷，鐵軌彎曲。	

地震災害

防災



## 居家防震小工具

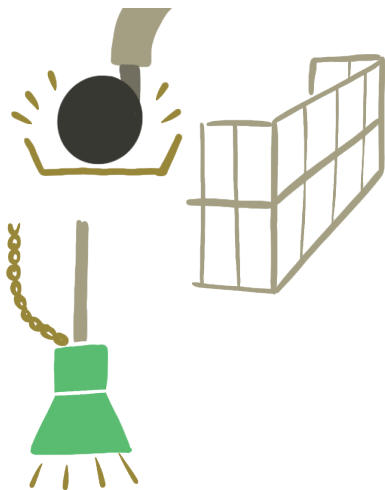
地震災害



- 1 平時準備妥當「緊急避難包」，放置於隨手可拿到之處。



- 2 室內安全確認，重新審視家具擺放位置是否牢固，是否影響逃生出入口動線。



- 3 滾輪加裝托盤、加強固定懸掛在天花板上之照明燈、外凸窗台裝設鐵欄杆、固定家具並將置物櫃之開合門或抽屜綁住。



- 4 利用智慧型手機下載防震APP接收示警訊息。檢視自宅建築物結構安全及既有房屋建檢。

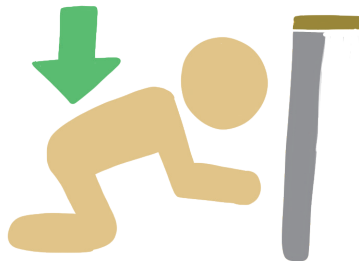
# EARTHQUAKE

## 防震應變 (室內)

### 三步驟

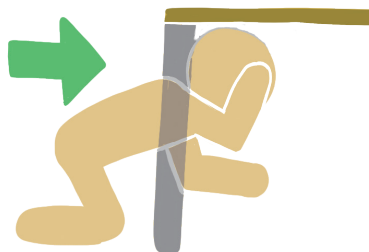
#### Drop

趴下：壓低身體進入。



#### Cover

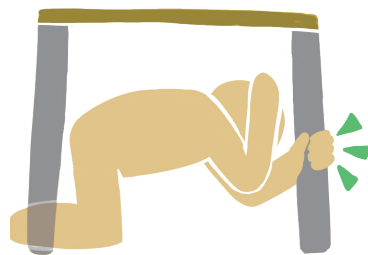
掩護：進入桌途中掩護頭部。



#### Hold on

穩住：穩住自身與桌子。

採取趴下低姿勢進入桌下，以手握住桌腳，並以桌面保護頭頸及整個身體。(以手抱頭可得雙重保護)



地震災害



小提醒：大家遇到地震的第一反應都是往外跑或是打開大門，但想一想，在地震大力搖晃下，你有辦法站穩嗎？家中桌的桌椅家具都有固定不會移動嗎？天花板的吊扇、電燈有沒有可能砸落呢？

## 地震時

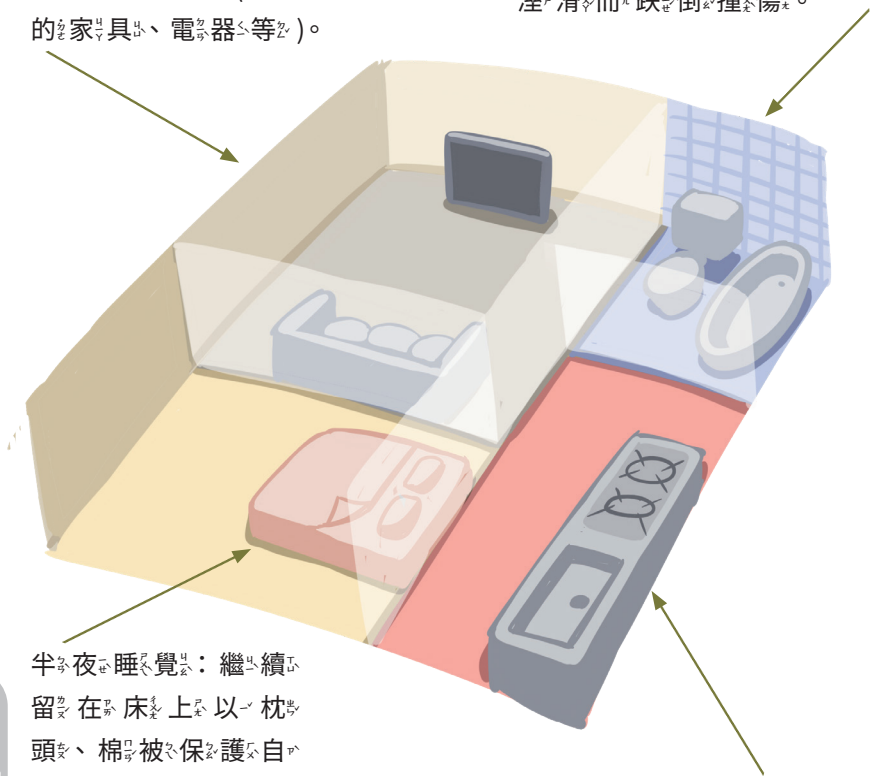
## 我該怎麼辦？

地震災害

## 室內

室內：躲進桌下或是牆角、柱子旁（注意附近的家具、電器等）。

廁所浴室：浴室廁所中最大的家具較少，算是相對安全的环境，不需要著急逃離，可以一選擇先停留原地避難，以免因為地上溼滑而跌倒撞傷。



半夜睡覺：繼續留在床上，以枕頭、棉被保護自己。

廚房：立刻關閉火源及瓦斯，後以「趴下、掩護、穩住」保護自己。

# EARTHQUAKE



## 戶外

1. 可拿起隨身物品保護自身頭頸部，並在原地等地震結束；如剛好經過建築旁、樹下、高架橋下，拿起隨身物品保護自身頭頸部，並離開這些較危險的區域。
2. 隨時注意附近上方有無可能掉落物、招牌、磁磚等，以免受傷。

## 公共場所



電影院：請直接俯身躲進前後排座椅中間的走道，若空間不夠則彎腰、抱頭，盡量俯身到比椅背低。



辦公室：躲到自已辦公桌下，趴下、掩護、穩住，保護自身頭頸部。別往上看，因為日光燈可能會破掉，這個時候如果往上看，很容易被破片刺傷。



商場：不要過度驚慌、尖叫、奔跑，只要多注意身旁危險物品、就地避難之後，再跟隨緊急逃生指示走。

## 震後逃生

地震災害



地震停止後，查看自己及周圍的人是否安全。



地震時務必保持冷靜，確保自身安全，尤其注意上方掉落物。



震後關閉火源、電源。



切勿搭乘電梯。



穿上鞋子，避免遭割傷。



判斷房子目前是否安全。



地震之後，檢查瓦斯、水、電等開關，如有瓦斯洩漏，應輕輕打開窗戶，立即離開建築物。



隨時收聽電視台或電台之正確震災災情消息，不要聽信謠言。

# EARTHQUAKE

## 受困這様做

地震災害



### 喊叫聲

以「救命」等喊叫人員方式吸引周圍注意，但要有人員接近時再呼叫，不要浪費力氣。



### 利用手機求救

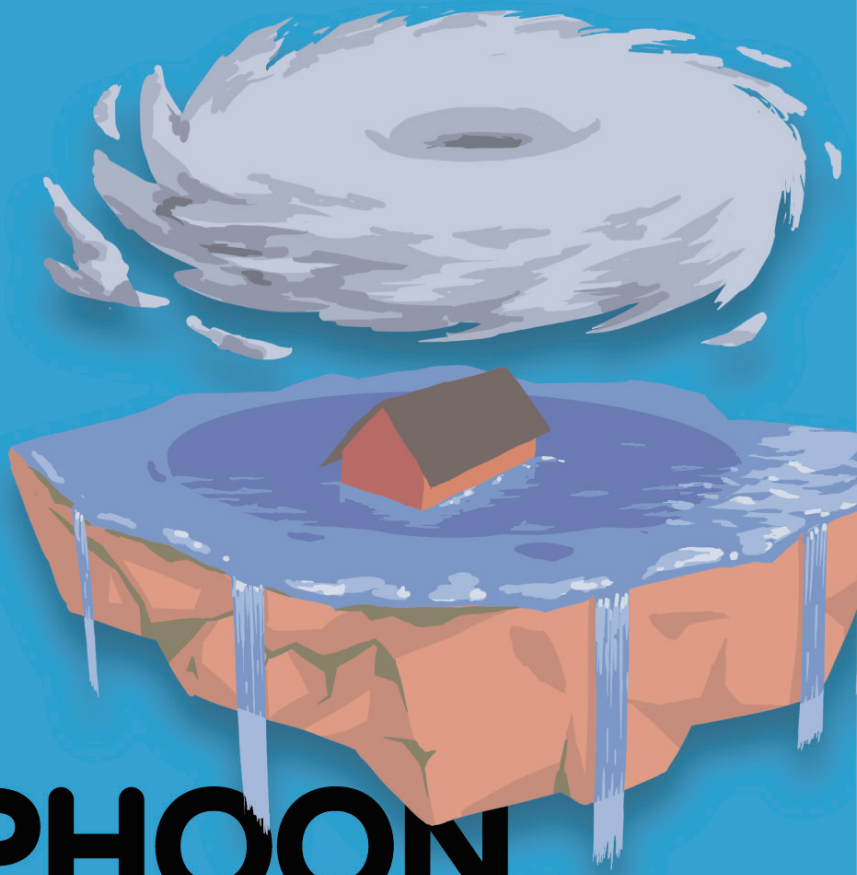
告知受困地址及相對位置，方便救災人員救援並節省電力使用。



### 敲擊出聲

如受困時間過長，會導致體力下降，可利用身邊物品，以有規律的節奏敲擊，保留體力。

# CHAPTER 02



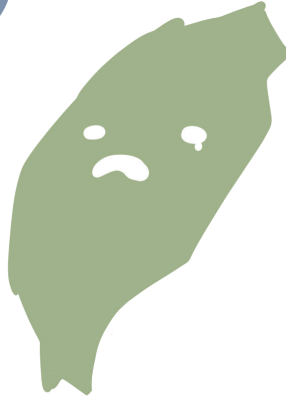
# TYPHOON

颶風 洪水 災害

# TYPHOON



5、6月  
梅雨季



7~9月  
颱風好發

颱洪災害

台灣每年在5~6月為梅雨季、7~9月為颱風的好發季節，平均每年發生3.5次颱風與多次豪雨，是台灣最嚴重的天然災害。

所以我們要在颱風來臨前做好事前準備！

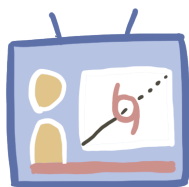
中央氣象局為了讓大家了解所在地發生不同等級雨量時，可能出現的天氣現象及災情，期能提高大家對災害的警覺性，將雨量分級。

名稱	雨量	警戒事項
大雨	80毫米/24小時以上 或 40毫米/3小時以上	山區或地質脆弱區：可能發生山洪暴發、落石、坍方。 平地：排水差或低窪地區易發生積淹水。 雨區：注意強陣風、雷擊。
	200毫米/24小時以上 或 100毫米/3小時以上	山區：應防山洪暴發、落石、坍方、土石流。 平地：極易發生積淹水。 雨區：視線不良，強陣風、雷擊、甚至冰雹。
豪雨	350毫米/24小時以上 或 200毫米/3小時以上	山區：慎防山洪暴發、落石、坍方、土石流或崩塌。 平地：淹水面積擴大。 雨區：視線甚差，注意強陣風、雷擊、甚至冰雹。
	500毫米/24小時以上	山區：嚴防大規模山洪暴發、落石、坍方、土石流或崩塌。 平地：嚴重淹水，事態擴大。 雨區：視線極差；注意強陣風、雷擊、甚至冰雹。

※ 對突發性或連日降雨雖未達特報等級，研判有致災之虞，將發布即時天氣訊息

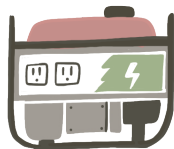


# 防風準備很簡單

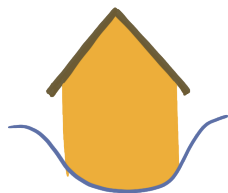


風  
災  
防  
範

颱風警報發布後，要隨時注意颱風最新動態的訊息，做好事前防範工作，例如固定廣告看板、陽台盆栽，或準備沙包。



颱風可能導致停水、停電，請預先儲備清水、乾糧、手電筒、電池，並檢查緊急發電機是否正常。



低窪地區民眾，請預先做好避難疏散的準備，一旦颱風侵襲，請配合村里長、警察、消防人員之指示，前往臨時避難處所。撥打 1991 報平安平台留言給家人。



颱風警報發布後，登山者應立即折返下山，或盡速尋找安全處所避難，並以一電話告知親友自己的避難狀況。

颱風災害



車輛勿停放於低窪地、河堤外及樹下。



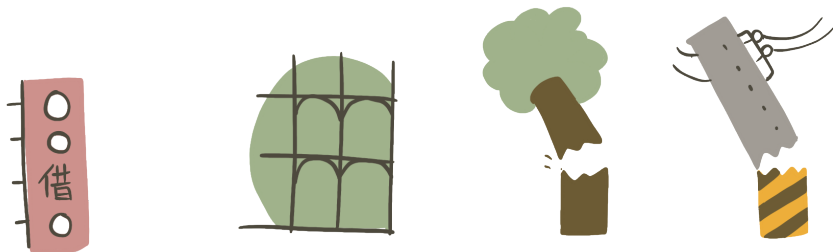
室外的準備，檢修屋頂、門窗及牆壁並暢通居家排水溝。

風洪

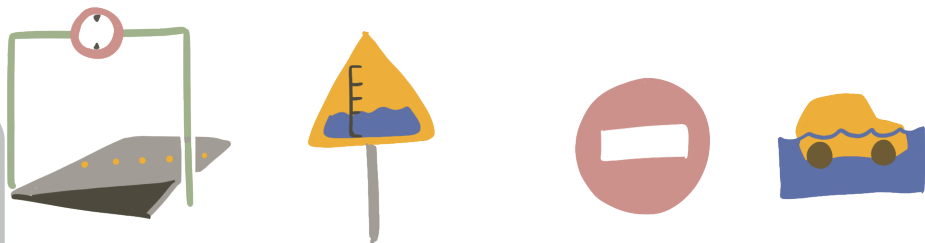
# 颱風侵襲會應變



颱風期間請勿到海邊或河邊，從事觀潮、戲水、釣魚、溯溪等戶外活動。



颱風侵襲時，盡量避免外出；不得已外出時，請小心廣告招牌、大型鷹架等掉落物，以及行道樹、電線杆之傾倒。



車子通過地下道時，請特別留意積水高度，勿強行通過，以免車子拋錨。

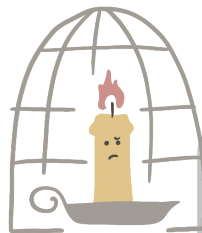


行車時遇到強風暴雨時，請減速慢行，或是停在安全處所暫時避難，並開警示車燈。

颱風災害



颱風警報解除後，往往伴隨著豪大雨，請勿輕易外出巡視農田設施、漁業養殖場。



停電時，請使用手電筒，如使用蠟燭應遠離可燃物，並將蠟燭穩固及防護避免造成火災。

# 颱風過後清潔家園



清理家園時戴好口罩、手套並穿雨鞋，勿赤腳踩到泥濘地。



食物及水務必要煮熟，將水煮沸3至5分鐘後才可飲用。淹過水之餐具、家具都要清洗消毒過後再使用。



停電過後冰箱內食物勿再食用。清除住家內、外積水容器，避免蚊蟲孳生。



一般垃圾請配合環保單位清運，勿隨意棄置。如需丟棄家電或大型家具等物品，請洽環保單位約定時間地點清運。

# TYPHOON

## 筆記

颱  
洪  
災  
害

NOTES

恩  
洋

# CHAPTER 03



# DEBRIS FLOW

坡<sub>タテ</sub>地<sub>チ</sub>災<sub>サイ</sub>害<sub>ガイ</sub>

# DEBRIS FLOW

## 土石流災害的定義



土石流不等於土石流災害，土石流為一種「自然現象」。



但若因發生土石流時，導致人命傷亡，建築物、橋梁、公共建設毀損，造成生命或財產損失，則稱為「土石流災害」。



土石流發生原因主要有三個：

1. 豐富的水堆積物：足夠的鬆散土石砂提供土石流中所需之固態物質。
2. 充足的水分量：充足的水分量會降低土石砂之間之摩擦力，是很好的潤滑劑，能夠幫助固態物質流動。
3. 足夠的坡度：足夠大的斜面坡度讓土石流有流動的動力，使土石流能克服土石間的摩擦力後繼續向低處流動。

土石流發生前徵兆

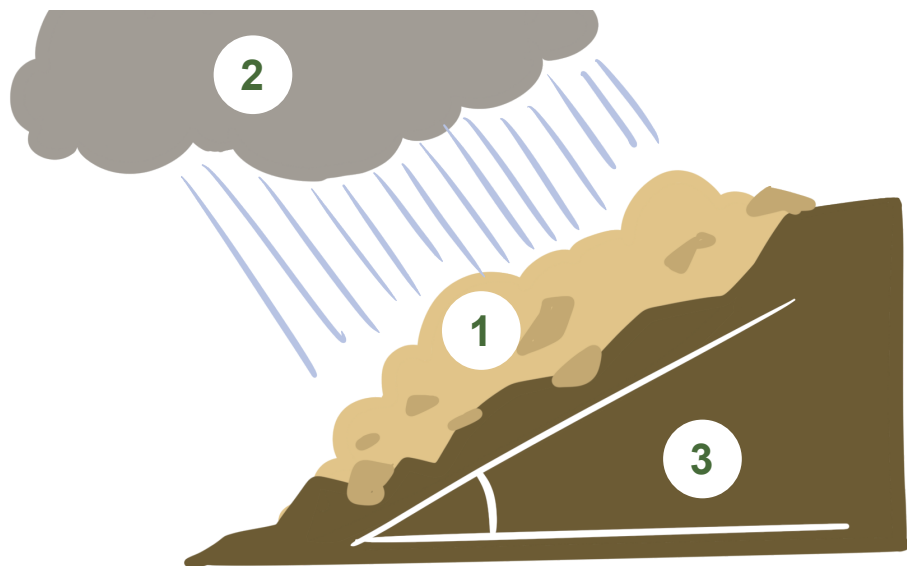
徵兆發生時間				徵兆
幾小時前	1小時前	幾分鐘前	發生土石流	
				1.附近山崩或土石流發生(視)
				2.野溪流流量突然增加(視)
				3.有異常山鳴(聽)
				4.溪水流量急速減少(視)
				5.溪水中帶有流木(視)
				6.溪水異常混濁(視)
				7.溪流中有石頭摩擦聲音(聽)
				8.有腐植土臭味(嗅)
				9.有樹木裂開之聲音(聽)
				10.動物有異常行為(視)
				11.感覺地表震動(觸)
				12.上游有「Go」聲音(聽)及像雷光閃電

有可發生

發生可能性高

必定發生

# DEBRIS FLOW



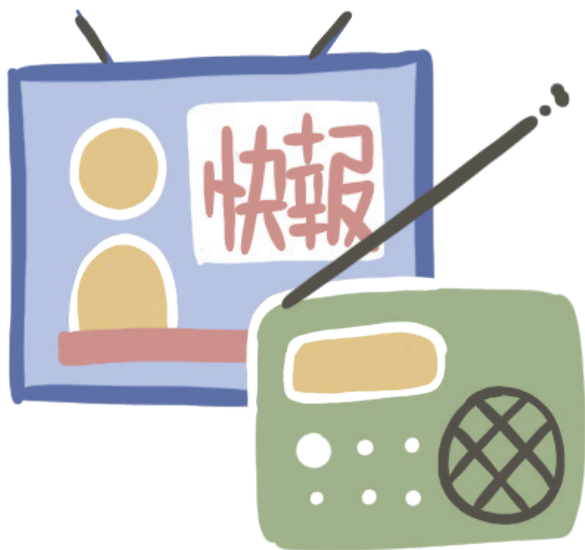
坡地災害

	原因
見覺)	代表周邊坡面與地質已處於不穩定狀態 上游可能有豪雨
	上游可能已發生崩塌或土石流
	上游野溪可能被崩塌土石阻塞
	上游可能發生山崩或河岸沖蝕
	上游可能發生山崩或河岸沖蝕
覺)	因溪流流量增大
	上游可能發生山崩樹倒，從樹木腐植層散發出之臭土味
	上游可能發生土石流，撞裂樹木之聲音
	動物之感官比人類敏銳，表示可能已發生人無法感受到的大自然異常現象
	土石流滾動時造成之震動
火光或	土石流流動時，巨石撞擊造成之現象

坡地

# 警<sub>レ</sub>戒<sub>レ</sub>資<sub>リ</sub>訊<sub>リ</sub>很<sub>レ</sub>重<sub>ク</sub>要<sub>ク</sub>

可<sub>レ</sub>以<sub>レ</sub>透<sub>ス</sub>過<sub>ス</sub>下<sub>レ</sub>列<sub>レ</sub>管<sub>レ</sub>道<sub>レ</sub>隨<sub>レ</sub>時<sub>レ</sub>獲<sub>ク</sub>知<sub>ク</sub>土<sub>レ</sub>石<sub>レ</sub>流<sub>レ</sub>警<sub>レ</sub>戒<sub>レ</sub>訊<sub>リ</sub>息<sub>リ</sub>，並<sub>ク</sub>建<sub>ク</sub>議<sub>ク</sub>和<sub>ク</sub>鄰<sub>レ</sub>里<sub>レ</sub>親<sub>レ</sub>友<sub>レ</sub>間<sub>レ</sub>保<sub>ク</sub>持<sub>ク</sub>聯<sub>レ</sub>繫<sub>レ</sub>，以<sub>レ</sub>便<sub>ク</sub>提<sub>ク</sub>醒<sub>ク</sub>或<sub>ク</sub>了<sub>ク</sub>解<sub>ク</sub>目<sub>レ</sub>前<sub>レ</sub>近<sub>ク</sub>況<sub>ク</sub>。



坡地災害

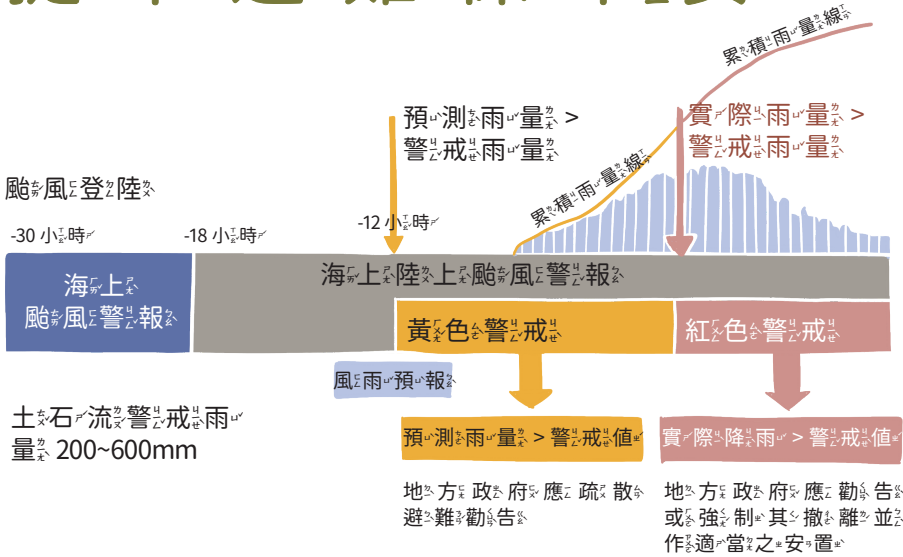
- 1 電<sub>レ</sub>視<sub>レ</sub>新<sub>レ</sub>聞<sub>レ</sub>或<sub>ク</sub>廣<sub>レ</sub>播<sub>レ</sub>
- 2 土<sub>レ</sub>石<sub>レ</sub>流<sub>レ</sub>防<sub>レ</sub>災<sub>レ</sub>資<sub>リ</sub>訊<sub>リ</sub>網<sub>ク</sub>
- 3 下<sub>レ</sub>載<sub>レ</sub>土<sub>レ</sub>石<sub>レ</sub>流<sub>レ</sub>防<sub>レ</sub>災<sub>レ</sub>App
- 4 當<sub>レ</sub>地<sub>レ</sub>土<sub>レ</sub>石<sub>レ</sub>流<sub>レ</sub>防<sub>レ</sub>災<sub>レ</sub>專<sub>レ</sub>員<sub>レ</sub>通<sub>ク</sub>知<sub>ク</sub>



土<sub>レ</sub>石<sub>レ</sub>流<sub>レ</sub>防<sub>レ</sub>災<sub>レ</sub>資<sub>リ</sub>訊<sub>リ</sub>網<sub>ク</sub>

# DEBRIS FLOW

## 提早避難保平安



坡地災害

### 何時要進行避難？

- ！ 黃色警戒**【預測雨量 > 土石流警戒雨量】(疏散避難勸告)

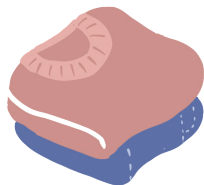
當預測雨量達到本縣土石流黃色警戒時，請土石流保全住戶依據村里長、村里幹事之避難疏散勸告，前往避難收容處所安置，以保障自身安全。
- ！ 紅色警戒**【實際雨量 > 土石流警戒雨量】(強制疏散)

如降雨持續且達到本縣土石流紅色警戒時，鄉(鎮、市)公所、警察局及消防人員將於現場執行強制撤離作業，請土石流保全住戶務必配合前往避難收容處所進行疏散安置作業。

(注意：下雨時可將雨量桶移至戶外觀測累積雨量，當 24 小時超過 15 公分，應加強注意。)

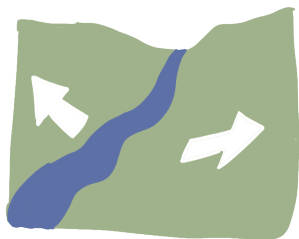
坡地

## 避難方式



坡地災害

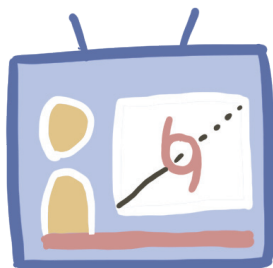
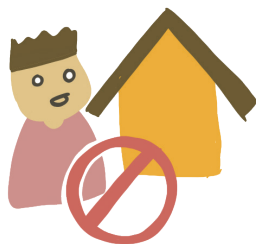
察覺到危險時 ① 換上容易活動的服裝 ② 攜帶防災避難包 (備妥物資) ③ 如雨具、保暖衣物、飲用水、手電筒、收音機等, 盡量 ④ 少帶東西, 空出雙手, 準備撤離。



依照土石流防災地圖, 疏散至當地緊急避難處所 (平日應與家人商量好指定的避難場所和緊急聯絡方法)。

- 盡量利用現有道路。
- 向溪流兩側高地疏散。
- 勿穿越土石流潛勢溪流。
- 不經過危險路段或陡坡區。可利用 1991 留言平台, 讓家人能確認您的位置。

## 確<sub>レ</sub>保<sub>ル</sub>安<sub>ヲ</sub>全<sub>ク</sub>再<sub>リ</sub>返<sub>ル</sub>家<sub>ヲ</sub>



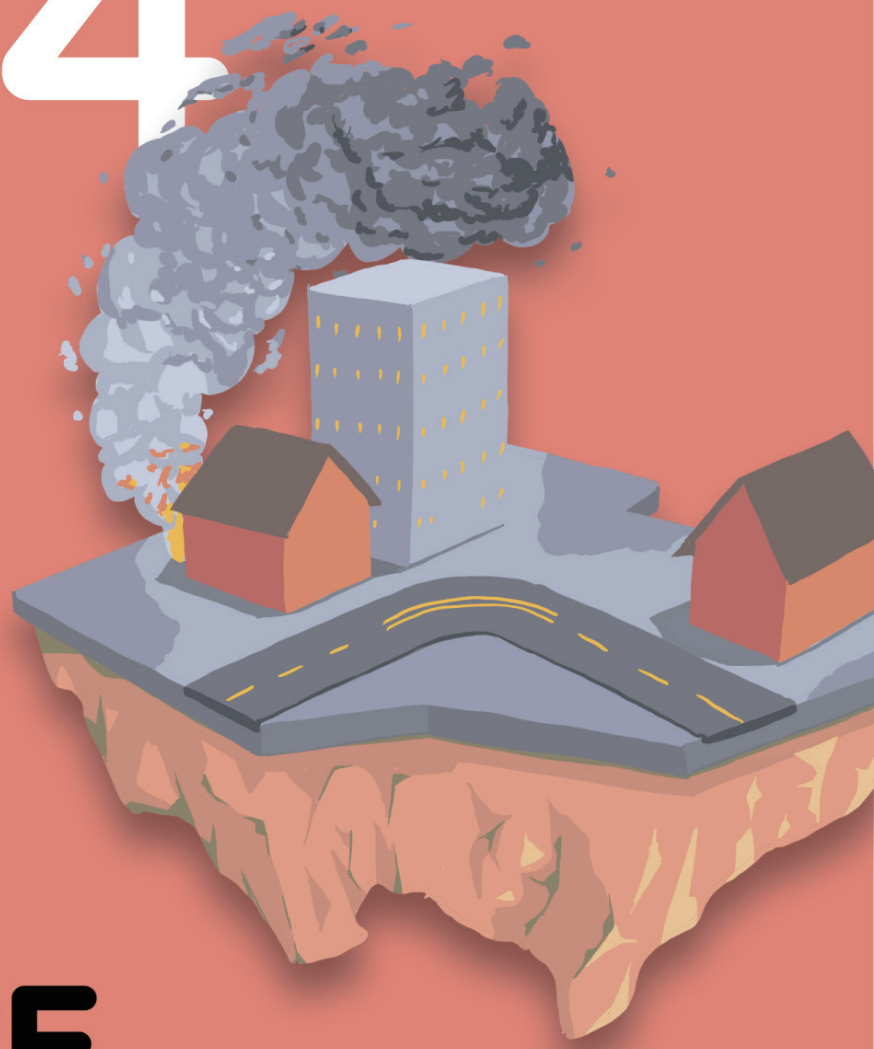
避<sub>ク</sub>難<sub>ク</sub>時<sub>ノ</sub>間<sub>ハ</sub>長<sub>ク</sub>短<sub>ク</sub>與<sub>リ</sub>返<sub>ル</sub>家<sub>ヲ</sub>重<sub>ク</sub>建<sub>ル</sub>家<sub>ヲ</sub>園<sub>ヲ</sub>時<sub>ハ</sub>機<sub>ハ</sub>

- 1 依<sub>リ</sub>鄉<sub>ノ</sub> (鎮<sub>ノ</sub>、市<sub>ノ</sub>) 公<sub>ノ</sub>所<sub>、</sub>村<sub>ノ</sub>里<sub>ノ</sub>幹<sub>ノ</sub>事<sub>、</sub>警<sub>ノ</sub>察<sub>、</sub>消<sub>ノ</sub>防<sub>及</sub>民<sub>ノ</sub>防<sub>人</sub>員<sub>等</sub>之<sub>防</sub>災<sub>人</sub>員<sub>通</sub>知<sub>、</sub>切<sub>ク</sub>勿<sub>ク</sub>自<sub>ラ</sub>行<sub>テ</sub>返<sub>ル</sub>回<sub>ル</sub>家<sub>ヲ</sub>園<sub>ヲ</sub>、以<sub>テ</sub>免<sub>ズ</sub>發<sub>ス</sub>生<sub>ル</sub>危<sub>ク</sub>險<sub>ヲ</sub>。
- 2 持<sub>テ</sub>續<sub>ク</sub>注<sub>シ</sub>意<sub>、</sub>氣<sub>象</sub>報<sub>告</sub>或<sub>ハ</sub>查<sub>ク</sub>詢<sub>、</sub>嘉<sub>ノ</sub>義<sub>ノ</sub>縣<sub>ノ</sub>防<sub>災</sub>資<sub>訊</sub>網<sub>ヲ</sub>。
- 3 於<sub>テ</sub>避<sub>ク</sub>難<sub>ク</sub>收<sub>容</sub>所<sub>、</sub>避<sub>ク</sub>難<sub>ク</sub>之<sub>民</sub>衆<sub>、</sub>須<sub>ク</sub>經<sub>テ</sub>防<sub>災</sub>人<sub>員</sub>確<sub>ク</sub>認<sub>、</sub>後<sub>ハ</sub>始<sub>メ</sub>可<sub>ク</sub>外<sub>出</sub>或<sub>ハ</sub>離<sub>レ</sub>開<sub>、</sub>。
- 4 留<sub>テ</sub>意<sub>、</sub>返<sub>ル</sub>家<sub>ヲ</sub>道<sub>路</sub>是<sub>ハ</sub>否<sub>、</sub>安<sub>ク</sub>全<sub>ク</sub>、檢<sub>査</sub>自<sub>ラ</sub>家<sub>ノ</sub>房<sub>屋</sub>、水<sub>電</sub>、瓦<sub>斯</sub>管<sub>線</sub>是<sub>ハ</sub>否<sub>、</sub>損<sub>傷</sub>。



嘉<sub>ノ</sub>義<sub>ノ</sub>縣<sub>ノ</sub>防<sub>災</sub>資<sub>訊</sub>網<sub>ヲ</sub>

# CHAPTER 04



# FIRE

火災災害

# 火場中的危險因子

## 1 濃煙

濃煙是火場的頭號殺手，濃煙比火更可怕，火災時人命傷亡通常是先吸入含有「一氧化碳」和「有毒氣體」的濃煙，造成「昏倒、失去知覺或缺氧」而死亡，才伴隨後續「火焰」侵襲。

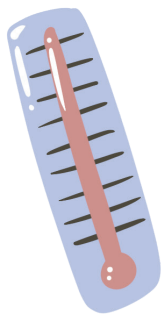
另外，濃煙的上升速度為每秒3到5公尺，容易在建築物內流竄擴散，煙霧所含「微粒」會阻絕「光線」、降低「逃生避難」時的「能見度」，並「刺激」眼睛、影響「視線」阻礙「逃生避難」，或造成「恐懼」而影響「正常判斷力」。

## 2 高溫

火災產生之「高溫」會造成「燒傷」、熱虛脫、脫水及「呼吸」道「水腫」；除了「火焰」，火場中的「濃煙」溫度亦常是「高溫」狀態。

## 3 火焰

火焰是火災造成「人體灼傷」的主要原因，但通常是人命「傷亡」間接原因；因為前述「火災」中，人命傷亡是因先吸入「大量濃煙」中的「一氧化碳」和「有毒氣體」造成「死亡」或「昏迷」，而後才受「火焰」侵襲。





# 火災發生原因

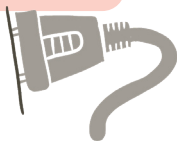
## 燒香



1 避免使用蠟燭，神桌擺設應將易燃物品與香爐、焚香、電線保持距離。

2 避免在屋頂、陽台燃燒金紙，容易造成火災，建議統一集中於安全空地焚燒。

## 電器



1 電器插頭要插牢，不要過載使用。使用有合格標識並有過載保護裝置的延長線。

2 隨時檢查電線外觀是否有破損斷裂。

3 使用電器，離開時一定要關閉電源，以免發生憾事。

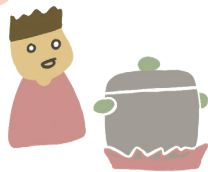
4 電線勿壓、勿纏綁、勿過載。

## 吸菸



預防火災，請勿在床上吸菸；打火機要收到家中幼童拿不到的地方。

## 烹飪

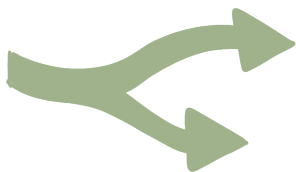


煮食時養成「人離火熄」的習慣。

# 火場求生有原則



火災發生時，應保持冷靜鎮定，立即通知周圍人員，並且撥打119報案。報案時，應告知火災正確位置、人員所在樓層位置，以及有無人員受困。



進入公共場所應先留意避難路線，確保兩方向避難出口位置。



避難時不要牽掛本身衣物著與家中財物，及早爭取避難時間，最後離開的人，應關閉大門，以免火勢延燒。



千萬不可躲浴室。



往無火煙處水平逃生，不可搭乘電梯。



爭取逃生時間比搗口鼻更重要。



選擇無火煙侵襲樓梯向下逃生。

小火快逃，濃煙關門

# 火災逃生避難流程

平時 規劃兩個不同方向逃生避難路線及出口



火災逃生避難以

**保命求生**  
為首要目標

- 不可為了收拾財物而延誤逃生避難時間
- 不可搭乘電梯逃生
- 不可躲在浴室
- 不可用塑膠袋套頭
- 不可浪費時間尋找濕毛巾而延誤逃生避難時間



內政部消防署 提醒您

一定要謹記「濃煙關門」的觀念！逃離起火點時，應隨手關起房門及大門，可以將火勢及濃煙侷限於起火居室內或屋內，以利用其它房間或樓層的人順利逃生避難。



## < 民眾



火場內為什麼「不可」浪費時間尋找濕毛巾搗口鼻逃生？

濃煙是火場的頭號殺手，因此不可嘗試穿越濃煙逃生，而以往用濕毛巾搗口鼻即可穿越濃煙逃生的觀念其實是錯誤的，因為濕毛巾擋不住濃煙中致命的「一氧化碳」和有毒氣體，因此逃生時，千萬不可以浪費寶貴的時間尋找濕毛巾或塑膠袋等無用的物品，以免延誤逃生避難時機。

火場內為什麼「不可」躲浴室？

- 1、火場第一殺手為濃煙，而浴室的門和天花板大多是不耐高溫的塑膠材質，只要濃煙的溫度(大約200度至400度)就可以使塑膠門熔化變形。且浴室門也有通風百葉，因此躲在浴室裡面無法有效阻絕濃煙，最後會遭到濃煙侵襲而傷亡。
- 2、浴室內排水孔下方設有「存水彎」，利用彎曲造型將積水留在排水管內，發揮隔氣作用，避免排水管內的臭味流入室內，所以也不會有新鮮空氣流入浴室內。
- 3、浴室內常沒有對外窗戶，無法對外呼叫，消防人員不易發現。

火災逃生避難時關門就沒事了嗎？

### 1、關門的原則

- ◎ 火場內，若遇到門把溫度很高覺得燙手或開門發現門外有煙霧、樓梯間往下逃生發現煙霧蔓延上來等情形，且也沒有其它往下往外的逃生路線時，應立即關門以防止火勢濃煙侵入。
- ◎ 如果起火點在居室內或屋內，逃離時應隨手關起房門及大門，可以將火勢侷限於起火居室內或屋內，以利其它房間或樓層的人順利逃生避難。

### 2、關門的限制

- ◎ 建築結構：若為不具備有防火時效的建築材料，不適合關門避難。
- ◎ 室內裝修：若為易燃裝潢材料，不適合關門避難。
- ◎ 門的材質：若不耐火，不適合關門避難。

身上著火時怎麼辦？

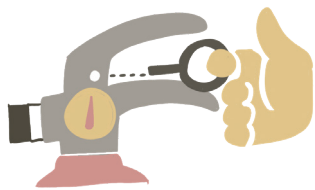
- 1、如為局部小面積著火，可用手拍熄。
- 2、如為四肢或身體大面積著火，則切記口訣：停、躺、滾，不可慌張與亂跑，並採取下列步驟：
  - ◎ 馬上上【停】在原地，切勿奔跑以免助長火勢。
  - ◎ 【躺】下來，立刻將雙手摀在臉上，減少顏面傷殘機會，並可將所遭受到傷害降到最低。
  - ◎ 左右來回翻【滾】，直到火勢熄滅。



# 滅火器設備操作方法

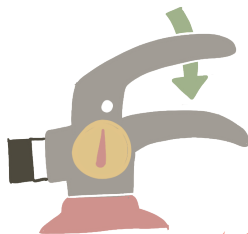
使用滅火器時，應站在上風處，先拔掉插銷，噴嘴直接朝向火源底部噴灑藥劑，但是萬一火勢擴大無法撲滅時，應立即進行避難。

## 滅火器的口訣：拉、瞄、壓、掃



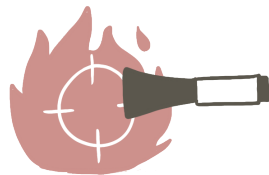
### 1 拉

拉開安全插梢



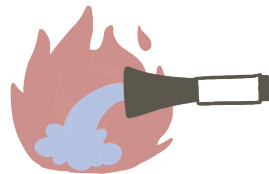
### 3 壓

壓下手壓板，噴出滅火劑



### 2 瞄

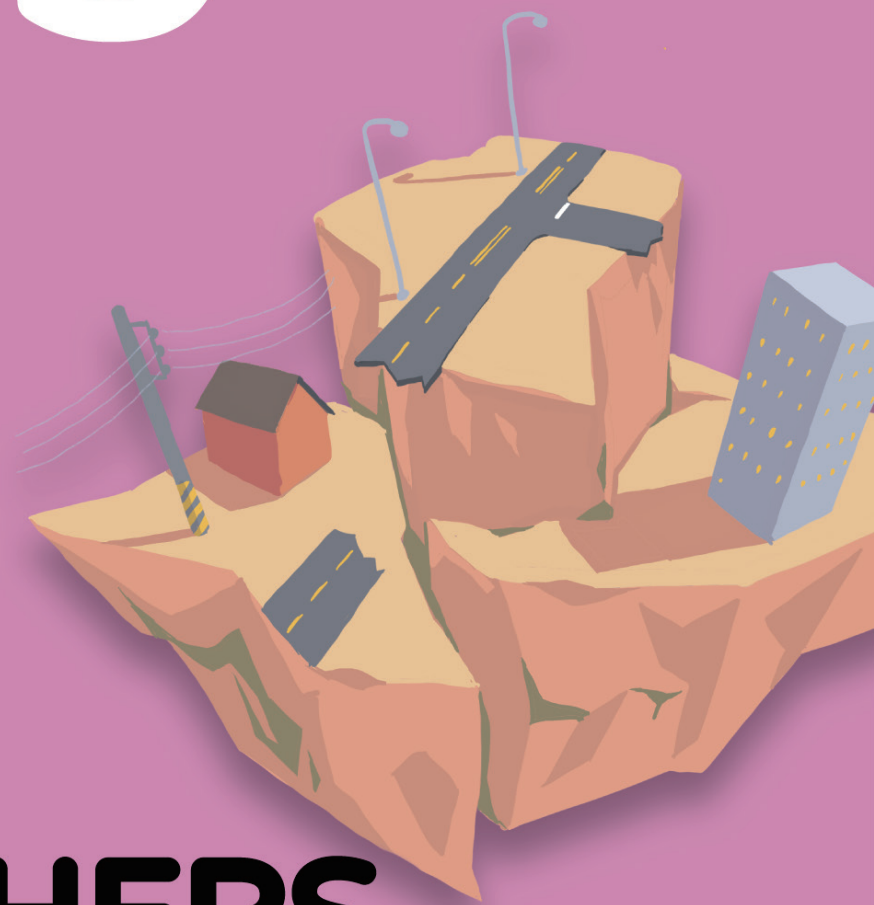
抓皮管前端瞄準火源



### 4 掃

向火源根部左右移動掃射

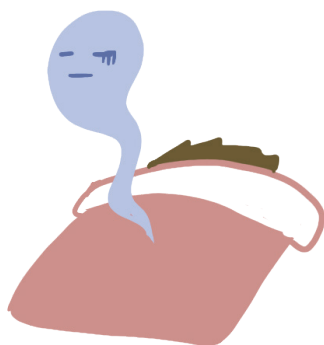
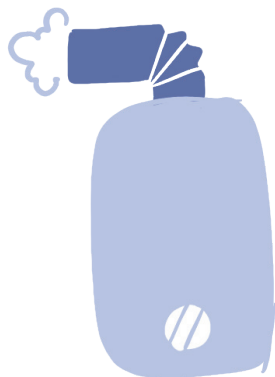
# CHAPTER 05



# OTHERS

其<sub>レ</sub>他<sub>々</sub>災<sub>ハ</sub>害<sub>ハ</sub>

# 一氧化碳會中毒



其他災害

一氧化碳是無色無味的氣體，中毒後的症狀不易被察覺，在居家常因瓦斯燃燒不完全而產生，是居家環境的隱形殺手，一般人吸入過多的一氧化碳後，會出現疲倦、昏睡等症狀，在不自覺的情況下中毒，進而可能在昏睡中死亡。



## 一、一氧化碳 CO 中毒症狀

空氣中的 CO 濃度	吸入時間與中毒症狀
0.01%	6-8 小時內會產生頭痛、昏沉、噁心、肌肉無力、判斷力喪失等症狀。
0.02%	2~3 小時，前頭部會輕微的頭痛。
0.04%	1~2 小時，前頭痛、嘔吐。2.5~3.5 小時，有後頭痛。
0.08%	45 分鐘，會頭痛、眩暈、嘔吐。2 小時就可能會意識不清。
0.16%	20 分鐘，會頭痛、眩暈、嘔吐。2 小時就可能會死亡。
0.32%	5~10 分鐘，會頭痛、眩暈。30 分鐘就可能會死亡。
0.64%	1~2 分鐘，會頭痛、眩暈。15~30 分鐘就可能會死亡。
1.28%	1~3 分鐘就可能會死亡。

**輕度中毒：**頭疼、頭昏、噁心、嘔吐、暈眩、四肢無力等症狀。

**重度中毒：**嗜睡、心律不整、視力模糊、呼吸急促、心臟缺氧、呼吸困難、抽搐甚至死亡。

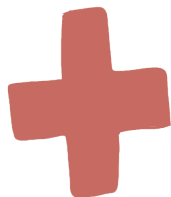
**後遺症：**部分會有遲發性腦病變、智能減退、大小便失禁、行為退化等症狀。

## 如何處理一氧化碳中毒的傷患

如果發現有瓦斯中毒的意外事故時，首先要依據瓦斯外洩的處理步驟先行處理，接著按著下列的步驟來處理一氧化碳中毒的傷患：



# CPR



- 1 立即輕輕打開門窗，使空氣流通；迅速地把中毒傷患移到通風處，鬆開其身上的衣物，讓其呼吸新鮮空氣。
- 2 儘量使中毒傷患安靜休息，並使下巴顎向上抬高，保持呼吸道暢通。
- 3 如果發現中毒傷患呼吸微弱或停止時，請馬上施以心肺復甦術至救護人員接手為止。
- 4 撥打 119，速找醫護人員或送往醫院救治。

## 防範第一—氧化碳中毒

## 確實遵照 5 要原則

要一

保持環境的通風：避免陽台違規使用、加裝門窗、紗窗不潔及晾曬大量衣物等情形。

要一

注意平時的檢修：熱水器應定時檢修或汰換，如發現有水溫不穩定現象或更換組件時，均應請合格技術士。

要一

使用安全的熱水器品牌：熱水器應貼有 CNS(國家標準) 及 TGAS(臺灣區瓦斯器材工業同業公會) 檢驗合格標示。



其他災害

要一

選擇正確的熱水器型式：屋內通風不良場所應安裝密閉或半密閉強制排氣型；通風良好應安裝屋外或開放型。

要一

注意安全的安裝：由合格技術士依安裝標準安裝。要通風、要檢修、要安全品牌、要正確型式、要安全安裝。

其他

# 爆竹煙火很危險

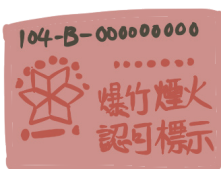


爆竹煙火的危險原因？

答：因爆竹煙火的火藥作用後會產生火花、旋轉、行走、飛行、升空、爆炸音或煙霧等現象，如未加留意，可能會造成現場民眾傷亡。

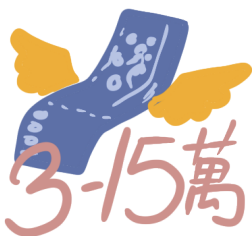
如何購買安全的爆竹煙火？

答：選購有內政部爆竹煙火認可標示之一般爆竹煙火。



業者販賣爆竹煙火未貼有認可標示之商品如何罰款？

答：業者如販賣未貼有認可標示之爆竹煙火，可處3萬元至15萬元罰鍰。



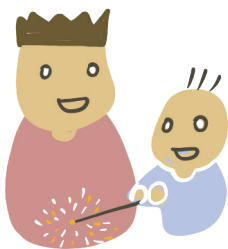
檢舉不合規格標示之爆竹煙火專線。

答：民眾如有買到不合規格標示之爆竹煙火，請立即撥打119報案。



幾歲兒童施放爆竹煙火需成人陪同，違者罰款多少元？

答：未滿12歲之兒童，於施放爆竹煙火時，應有成人陪同。如有違反者可處其父母或監護人3千元至1萬5千元罰鍰。



嘉義縣不可施放爆竹煙火地點。

答：工業區、國有林班地、森林遊樂區、醫療機構區、各級學校。下列場所亦不得施放爆竹煙火：

- 1 石油煉製工廠。
- 2 加油站、加氣站、漁船加油站。
- 3 儲油設備之油槽區。
- 4 彈藥庫、火藥庫。
- 5 可燃性氣體儲槽。
- 6 公共危險物品與可燃性高壓氣體製造、儲存及處理場所。
- 7 爆竹煙火製造、儲存及販賣場所。

不得施放爆竹煙火時間如下：

爆炸音類、摔炮類之一般爆竹煙火每日上午六時前及下午十一時後。但春節（農曆除夕至元宵節）、中秋節、經向政府申請許可（特殊節慶日、迎神賽會或其他活動）之活動，不在此限。

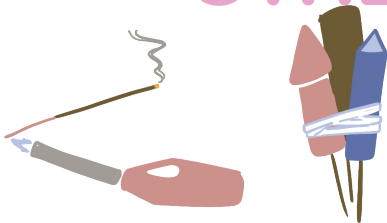
除上述限制之地點或時間外，選擇空曠處，不宜在人群聚集處，皆可施放一般爆竹煙火。



# OTHERS

## 施放方式

- » 以線香點火為宜，或使  
用防風打火機。
- » 爆竹煙火勿網綁在一起  
起點燃。
- » 勿水平、朝向人群、易  
燃物發射。



## 事前準備

- » 準備一桶水，結束之  
後，把火直接澆熄或煙  
火直接丟水中以免燙  
傷。
- » 準備滅火器，以備不時  
之需。



## 筆記

# CHAPTER 06



# EMERGENCY

緊<sub>ク</sub>急<sub>ク</sub>救<sub>ク</sub>護<sub>マ</sub>

## 心肺復甦術 (CPR)+ 心臟電擊去顫器 (AED)

### 叫、叫、壓、電

(未受過訓練的民眾參考)

當患者不幸發生呼吸心跳停止時，腦部便會因得不到血液灌注而缺氧。依據醫學文獻，當腦部細胞在缺氧，短短4分鐘內即會產生不可逆的損傷，甚至死亡，即使醫護人員火速到達現場，也難以趕上腦部細胞的受損時間。

但若經由目擊者馬上施以援手，盡快地心肺復甦術 (CPR) 和使使用自動體外心臟電擊去顫器 (即 AED)，就大有可能使他恢復心跳，甚至能康復出院。換句話說，你我都有可能是在彼此最危急的救命天使！

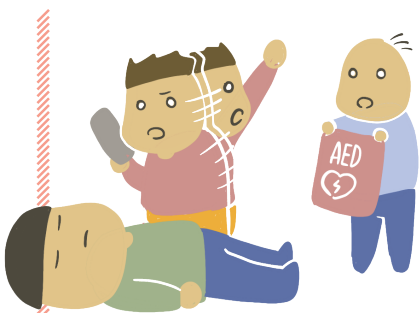
而急救口訣也相當簡單，叫、叫、壓、電 (或叫、叫、C、D)，就讓我們一塊來學習吧。



衛生福利部  
CPR 與 AED  
教學影片

### 叫：叫病人

確認患者有無反應。



### 叫：求救

向 119 報案，並聽從執勤人員指示，同時找幫手並設法取得 AED。

緊急救護

救護



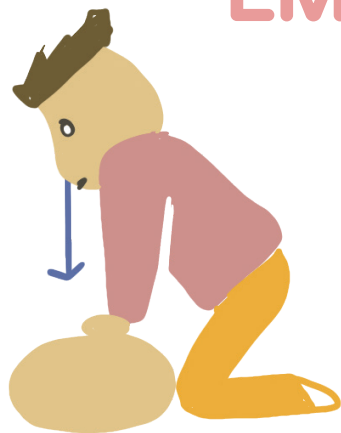
## 壓 (C)：壓胸



一手掌根置於兩乳頭連線的中央，  
另一隻手交疊於其上，雙手重疊，平行行或互扣。



跪在患者的一側邊，盡量靠近患者的身體，  
兩膝打開，與肩同寬。



手肘要打直，  
雙肩前傾至雙手正上方。

用力壓、快快壓 (1 秒 2 下)、

胸回彈、莫中斷。

- ❗ 用力壓：壓的深度約 5~6 公分。
- ❗ 快快壓：以每分鐘 100 到 120 下的速度按壓。
- ❗ 胸回彈：每次按壓都要讓胸口回彈到原來的位置。
- ❗ 莫中斷：壓胸的動作若中斷超過 10 秒鐘，則好不容易經過持續按壓才達到的全身重量大器官的血液灌流會再度喪失。之後重新啟按壓將再花不少時間才能達到原先的血流量，這一來一往所造成的缺氧，會減少患者存活的機會。

電 (D)：使用 AED

打開電源，貼上貼片，聽從 AED 指示操作後立刻回復 CPR。

## 使用AED評估是否「電擊」步驟：開、貼、插、電

### 開

打開「開」AED的電源開關，並遵照AED機器之語音指示操作。施救者請持續CPR，莫中斷。

### 貼

拉開患者之衣服，並將電擊貼片依機器上之圖示，「貼在」患者裸露之胸壁。一片黏在左邊乳頭下方偏外側處，另一片黏在右邊乳頭上方。施救者請持續CPR，莫中斷。

### 插

將線頭「插」入電擊器之插孔（有些機器之線頭已經接在插孔上，這時就不必用進行插的動作）。

### 電

AED貼片就位後，AED會自動分析心律並語音指示：分析心律，不要碰觸患者身體。這時，請停止壓胸，讓AED判斷所分析的心律是否需去顫電擊：

– 若AED發出「建議電擊」語音時，施救者請大聲喊：大家離開！再確認沒有任何人碰觸患者後，按下電擊鈕。電擊後，繼續做壓胸動作至救護人員接手或患者恢復呼吸。

– 若AED「不建議電擊」語音時，立即繼續做壓胸動作，至救護人員接手或患者恢復呼吸。



衛福部公共場所  
AED急救資訊網

# EMERGENCY

筆記

緊急救護

NOTES

救護

# 哈姆立克法

## 異物哽塞情況描述

- ! 當不完全哽塞呼吸道發生時：患者仍有呼吸，有的會劇烈咳嗽；有的會漸漸吸入困難、咳嗽無力、臉色發紫而進入完全哽塞的情況。
- ! 當完全哽塞呼吸道發生時的症狀為患者多半在進食中發生，突然不能說話，不能呼吸，不能咳嗽，臉色發紫。



哈姆立克法

喉嚨急症處理

哈姆立克法  
影片教學

## 呼吸道異物哽塞急救 (成人及兒童)

### 1 先鼓勵咳嗽

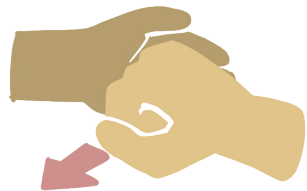
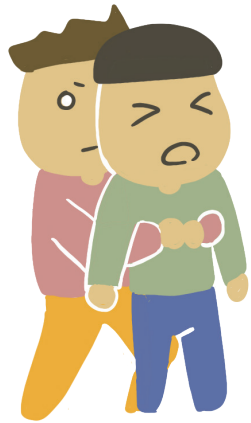
若發現有人噎到，先詢問「你噎到了嗎？」，絕不去干擾自發性的咳嗽且不可拍對方背部。



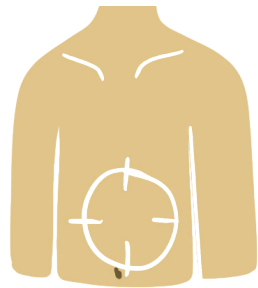
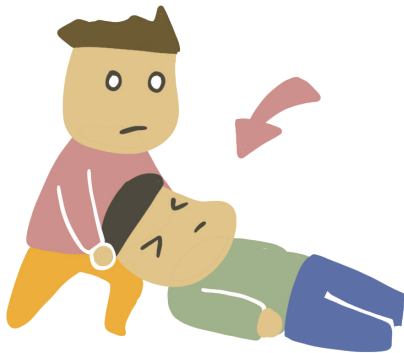
# EMERGENCY

## 2 患者咳不出聲音，但有意識時（記得先打119）

- 1 雙腳弓步站在患者後方，前腳置於患者雙腿之間，兩臂環繞其腰部。
- 2 一手握拳後，將拳眼面向待救者肚子，放置稍高於肚臍處，另一手緊握放在拳頭上。
- 3 雙手用力向內向上，快速重覆壓擠，直到異物被排除或患者意識喪失為止。
- 4 當患者為肥胖者、孕婦或腹部有傷口等不便施壓於腰部者，則改用胸部擠壓法，**3**力點同CPR位置，用力技巧同。



## 3 沒有意識時（記得先打119）



當患者攤在施救者身上時，採弓步之後可順勢後退，小心心的讓患者平躺。協助患者平躺後，將口中異物掏挖清除，若無異物，立即施予CPR急救。

# 呼吸道異物哽塞急救 小兒 (1歲以下)

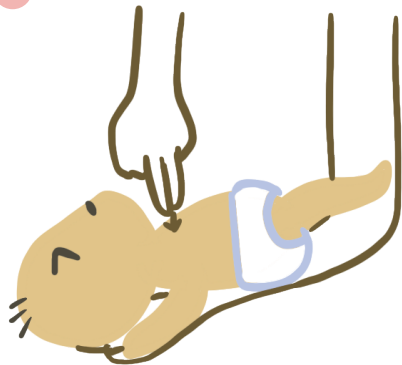


嬰幼兒哈姆立克  
教學影片

確認寶寶意識

(無意識時立即實施 CPR)

- 1 對外求助或撥打 119。
- 2 執行背擊法 5 次與胸膈法 5 次，直至異物排出。
- 3 不要試圖掏出異物，以免異物往更裡面移動。



**胸膈法：**讓寶寶臉朝上，頭低於軀幹，用兩指在乳頭連線中間實行胸膈。



**背擊法：**讓寶寶頭朝下，背朝上，臉部及頸部用手掌托住，下頷及頸部托在手臂或膝上，用手掌在兩肩胛骨間給予背擊。

**小提醒：**老人因功能退化或是仍在發育之嬰兒，較無法正常吞嚥，因此異物哽塞情形較常發生。因此準備年糕、湯圓，還有小朋友愛吃的果凍等應景食物時，都應事先切細，另外小物品如鈕扣、零錢、彈珠等，也要避免不小心大口吞下卡住氣管。

# EMERGENCY

## 受傷流血時：包紮止血法

為止血及避免造成更嚴重的傷害，依下列步驟進行止血包紮。



### 步驟 1

傷口持續出血時，應直接以無菌紗布（或乾淨的布料）放置於出血處，並直接加壓止血。



### 步驟 2

患肢如沒有骨折時，可考慮抬高過於心臟。



### 步驟 3

以彈性繃帶或三角巾包紮並持續加壓。



### 步驟 4

若仍繼續出血，絕不要移除原有紗布（或布料），應直接加上更多紗布（或布料），並再次以彈性繃帶或三角巾等加壓包紮。



### 步驟 5

如果是危及生命的嚴重出血，或依上述方法仍無效止血，應立即打 119 求救。

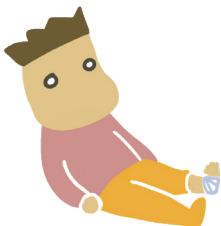


## 腳踝扭傷時：扭傷緊急處理

當避難過程發生推擠或環境不利行走而扭傷時，透過正確處理，可以減輕受傷嚴重度，並有利於復原。



- 1 保護：保護扭傷部位，避免負重及行走，必須行走時，應先保護腳踝或使用輔具（如：拐杖）。



- 2 休息：受傷後應多休息，避免活動。



- 3 冰敷：前2-3天以冰敷為原則，每天冰敷數次，每次冰敷15至20分鐘後休息約5至10分鐘再繼續冰敷，冰敷袋外層要用毛巾包覆，以免直接接觸皮膚造成凍傷。



- 4 壓迫：用彈性繃帶包紮壓迫，可避免患處繼續腫脹，但切勿過緊，才不至於造成末梢血循環不良。



- 5 抬高患部：可抬高患肢（高於心臟），以促進血循環，避免患處腫脹。

# EMERGENCY

筆記

緊急救護

NOTES

救護

# CHAPTER 07



# INFOMATION

防<sub>ヒノ</sub>災<sub>ヲ</sub>増<sub>ア</sub>強<sub>ム</sub>性<sub>ト</sub>

# 防災資訊平台

嘉義縣政府  
一站式防災資訊平台



土石流防災資訊網



全民防災e點通



NCDR 災害情資網



中央氣象局



經濟部水利署  
防災資訊服務網



內政部消防署  
1991  
報平安留言平台



衛生福利部公共場所  
AED急救資訊網



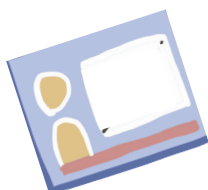
# 緊急避難包內容建議

緊急避難包應放置於家中及工作場所隨手可拿到的地方。

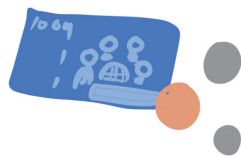
避難包內的必需品，應定期檢查更新，至少每半年一次。內容參考如下：



- 1 礦泉水
- 2 防災食物
- 3 證件影本 (身分證、健保卡等)
- 4 少量現金
- 5 急救用品、常用藥
- 6 粗棉手套
- 7 手電筒、收音機、電池
- 8 禦寒衣物、內衣褲
- 9 小毛毯
- 10 輕便型雨衣
- 11 暖暖包
- 12 面紙、毛巾、口罩
- 13 文具用品 (筆記本、筆)
- 14 備份鑰匙
- 15 瑞士刀、哨子



證件影本  
(身分證、健保卡等)



少量現金



礦泉水



防災食物



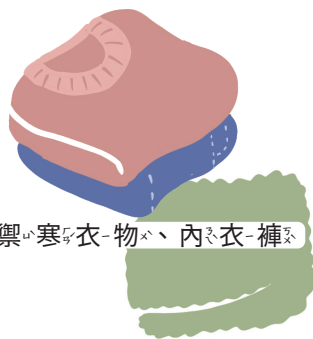
急救用品、常用藥



粗棉手套



手電筒、收音機、電池



禦寒衣物、內衣褲

小毛毯



輕便型雨衣



暖暖包



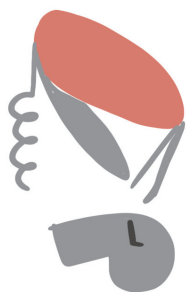
面紙、毛巾、口罩



文具用品  
(筆記本、筆)



備份鑰匙



瑞士刀、哨子

有小孩子的家庭應準備

- ① 奶粉
- ② 紙尿褲
- ③ 奶瓶

(提醒：逃生避難時，一定要穿鞋及帶上安全帽，並記得攜帶緊急避難包)



六  
カ  
ア  
脚  
ヒ  
ヒ  
郷  
工  
天



新  
工  
港  
ヒ  
郷  
工  
天



溪  
工  
口  
ヒ  
郷  
工  
天



東  
ヒ  
石  
ヒ  
郷  
工  
天



朴  
ヒ  
子  
ヒ  
市  
工  
天



布  
ヒ  
袋  
ヒ  
鎮  
工  
天



義  
ヒ  
竹  
ヒ  
郷  
工  
天



鹿  
ヒ  
草  
ヒ  
郷  
工  
天



太  
ヒ  
保  
ヒ  
市  
工  
天



嘉  
ヒ  
義  
ヒ  
縣  
工  
天

# 避 工 難 ヒ 收 ヒ 容 ヒ 處 ヒ 所 ヒ 資 工 天

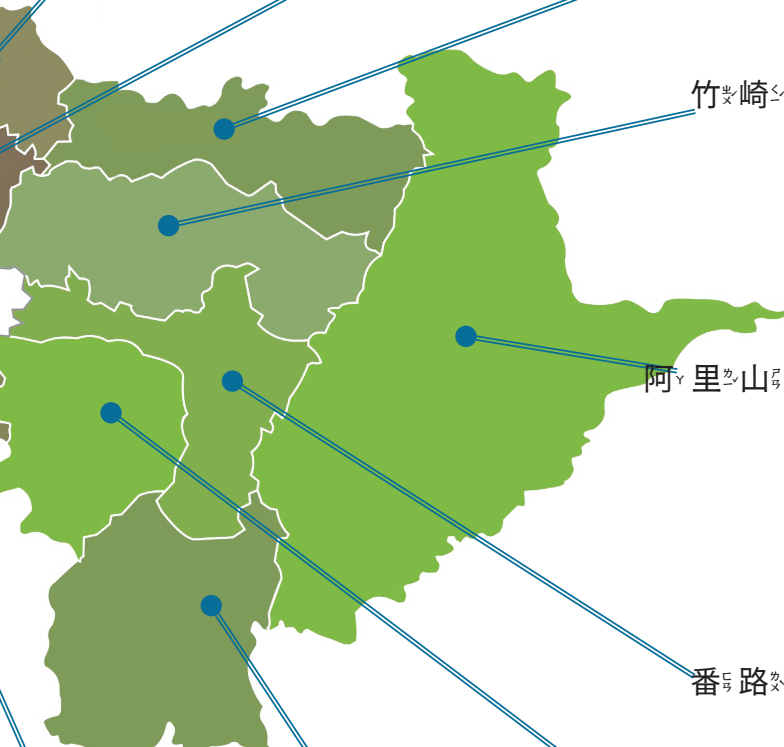
大々林<sup>カ</sup>鎮<sup>チ</sup>



民<sup>カ</sup>雄<sup>チ</sup>郷<sup>チ</sup>



梅<sup>カ</sup>山<sup>チ</sup>郷<sup>チ</sup>



竹<sup>カ</sup>崎<sup>チ</sup>郷<sup>チ</sup>



阿<sup>カ</sup>里<sup>チ</sup>山<sup>チ</sup>郷<sup>チ</sup>



番<sup>カ</sup>路<sup>チ</sup>郷<sup>チ</sup>



ア訊<sup>チ</sup>

水<sup>カ</sup>上<sup>チ</sup>郷<sup>チ</sup>



大<sup>カ</sup>埔<sup>チ</sup>郷<sup>チ</sup>



中<sup>カ</sup>埔<sup>チ</sup>郷<sup>チ</sup>





# 防救災單位

## 公所

公所名稱	服務電話	服務單位地址
大林鎮公所	05-2653211	嘉義縣大林鎮中興路二段 239 號
大埔鄉公所	05-2521310	嘉義縣大埔鄉大埔村大埔 54 號
中埔鄉公所	05-2533321	嘉義縣中埔鄉中埔村 128 號
六腳鄉公所	05-3801121	嘉義縣六腳鄉蒜頭村 73 號
太保市公所	05-3711106	嘉義縣太保市太保里 66 號
水上鄉公所	05-2682406	嘉義縣水上鄉柳新村柳子林 66 號
布袋鎮公所	05-3475979	嘉義縣布袋鎮自由路 2 號
民雄鄉公所	05-2262101	嘉義縣民雄鄉中樂村文化路 7 號
朴子市公所	05-3795102	嘉義縣朴子市竹圍里四維路一段 551 號
竹崎鄉公所	05-2611010	嘉義縣竹崎鄉中山路 59 號
東石鄉公所	05-3732201	嘉義縣東石鄉東石村 3 號
阿里山鄉公所	05-2562547	嘉義縣阿里山鄉樂野村 2 鄰 69 號
梅山鄉公所	05-2622121	嘉義縣梅山鄉中山路 282 號
鹿草鄉公所	05-3752711	嘉義縣鹿草鄉西井村長壽路 230 號
番路鄉公所	05-2591951	嘉義縣番路鄉下坑村菜公店 101 號
新港鄉公所	05-3742104	嘉義縣新港鄉宮前村中山路 155 號
溪口鄉公所	05-2695950	嘉義縣溪口鄉溪北村中山路 89 號
義竹鄉公所	05-3413512	嘉義縣義竹鄉仁里村 389 號

# 警政單位

公所名稱	服務電話	服務單位地址
嘉義縣警察局	05-3620237	嘉義縣太保市祥和一路東段 3 號
中埔分局	05-2531013	嘉義縣中埔鄉中埔村中正路 66 號
中埔派出所	05-2531203	嘉義縣中埔鄉中埔村中正路 66 號
東興派出所	05-2532050	嘉義縣中埔鄉東興村凍仔腳 17 號
觸口派出所	05-2591358	嘉義縣番路鄉觸口村觸口 147 號
公田派出所	05-2586114	嘉義縣番路鄉公田村隙頂 100 號
頂六派出所	05-2393984	嘉義縣中埔鄉富收村頂中下街 60 號
同仁派出所	05-2531201	嘉義縣中埔鄉同仁村同仁 99 號
義仁派出所	05-2531202	嘉義縣中埔鄉隆興村汴頭 11 號
大埔分駐所	05-2521034	嘉義縣大埔鄉大埔村大埔 134 號
番路分駐所	05-2591212	嘉義縣番路鄉下坑村菜公店 27 號
三和派出所	05-2309091	嘉義縣中埔鄉和興村中華路 827 號
布袋分局	05-3472574	嘉義縣布袋鎮自由路 3 號
新店派出所	05-3426104	嘉義縣義竹鄉新店村 3 號
過路派出所	05-3436575	嘉義縣義竹鄉西過村過路子 301 號
光榮派出所	05-3421223	嘉義縣義竹鄉東光村 7 號
義竹分駐所	05-3412009	嘉義縣義竹鄉仁里村義竹 359 之 5 號
新塢派出所	05-3431154	嘉義縣布袋鎮新民路 293 號
景山派出所	05-3472607	嘉義縣布袋鎮東港里埔仔厝 33 號
過溝派出所	05-3451064	嘉義縣布袋鎮中安里過溝中厝 110 號

# 警政單位

公所名稱	服務電話	服務單位地址
布袋派出所	05-3472047	嘉義縣布袋鎮光復里自由路 3 號 1 樓
朴子分局	05-3793584	嘉義縣朴子市光復路 33 號
朴子派出所	05-3792014	嘉義縣朴子市光復路 33 號
雙溪派出所	05-3794553	嘉義縣朴子市溪口里 145 號
松梅派出所	05-3691572	嘉義縣朴子市梅華里牛挑灣 108 號
六美派出所	05-3802244	嘉義縣六腳鄉港美村港尾寮 28 號
北美派出所	05-7811105	嘉義縣六腳鄉崙陽村崙子 183 號
永竹派出所	05-3780845	嘉義縣六腳鄉竹本村 9 之 26 號
六家派出所	05-3780843	嘉義縣六腳鄉六腳村 5 號
六腳分駐所	05-3802008	嘉義縣六腳鄉蒜頭村 75 號
龍崗派出所	05-3451740	嘉義縣東石鄉東崙村 62 號
下楫派出所	05-3601849	嘉義縣東石鄉下楫村 137 號
三江派出所	05-3732501	嘉義縣東石鄉三家村 1 號
東石分駐所	05-3732240	嘉義縣東石鄉東石村 36 號
竹村派出所	05-3693219	嘉義縣朴子市竹村里鴨母寮 14 之 6 號
大鄉派出所	05-3792091	嘉義縣朴子市大鄉里 223 號
港墘派出所	05-3793564	嘉義縣東石鄉港墘村 92 號
水上分局	05-2682025	嘉義縣水上鄉水頭村中興路 528 號
成功派出所	05-2392064	嘉義縣水上鄉三界村三界埔 156 號
新埤派出所	05-3611280	嘉義縣太保市舊埤里新埤 9 號

# 警政單位

單位	電話	地址
後堀派出所	05-3752444	嘉義縣鹿草鄉後堀村後堀 61 號
下潭派出所	05-3651303	嘉義縣鹿草鄉光潭村下潭 152 號
中莊派出所	05-2890654	嘉義縣水上鄉中庄村中庄 66 號
南新派出所	05-2373022	嘉義縣太保市北港路 2 段 50 號
柳林派出所	05-2682515	嘉義縣水上鄉柳鄉村柳子林 119 號
南靖派出所	05-2682364	嘉義縣水上鄉三鎮村三鎮路 51 號
水上派出所	05-2682264	嘉義縣水上鄉水上村中山路 2 段 291 號
太保分駐所	05-3711555	嘉義縣太保市太保里太保 23 號
鹿草分駐所	05-3752302	嘉義縣鹿草鄉西井村長壽路 242 號
民雄分局	05-2262014	嘉義縣民雄鄉東榮村民族路 21 號
民雄派出所	05-2262192	嘉義縣民雄鄉東榮村民族路 21 號
豐收派出所	05-2262732	嘉義縣民雄鄉豐收村好收路 48 號
菁埔派出所	05-2263510	嘉義縣民雄鄉菁埔村菁埔 138 號
溝背派出所	05-2952902	嘉義縣大林鎮義和里三塊厝 2 號
柳溝派出所	05-2691182	嘉義縣溪口鄉柳溝村阿連庄 7 號
安和派出所	05-3772104	嘉義縣新港鄉安和村 16 鄰番婆 16 號
南港派出所	05-7811618	嘉義縣新港鄉南港村南港 1 號
月眉派出所	05-3772524	嘉義縣新港鄉月潭村月眉潭 204 號
北斗派出所	05-2213731	嘉義縣民雄鄉北斗村北勢子 17 號
民興派出所	05-2213735	嘉義縣民雄鄉興中村江厝店 10 號

# 警政單位

單位	電話	地址
大美派出所	05-2952905	嘉義縣大林鎮大美里大埔美 1 號
新港分駐所	05-3742009	嘉義縣新港鄉大興村中正路 47 號
溪口分駐所	05-2691009	嘉義縣溪口鄉溪東村中正路 142 號
大林分駐所	05-2652850	嘉義縣大林鎮中山路 86 之 2 號
埤頭派出所	05-3760853	嘉義縣新港鄉埤子村埤仔頭 32 號
竹崎分局	05-2611089	嘉義縣竹崎鄉竹崎村中山路 72 號
竹崎派出所	05-2611336	嘉義縣竹崎鄉竹崎村中山路 72 號
仁和派出所	05-2110056	嘉義縣民雄鄉秀林村東義 1-63 號
龍山派出所	05-2611256	嘉義縣竹崎鄉龍山村瓦厝埔 5 號
復金派出所	05-2611254	嘉義縣竹崎鄉復金村 11 鄰 52 號
仁壽派出所	05-2501454	嘉義縣竹崎鄉仁壽村 2 鄰交力坪 30 號
中和派出所	05-2561054	嘉義縣竹崎鄉中和村奮起湖 2 鄰 24 號
太平派出所	05-2571202	嘉義縣梅山鄉太平村大坪 42 號
瑞里派出所	05-2501041	嘉義縣梅山鄉瑞里村幼葉林 120 號
新美派出所	05-2513079	嘉義縣阿里山鄉新美村新美 56 號
太和派出所	05-2661055	嘉義縣梅山鄉太和村蛤里味 24 號
山美派出所	05-2586154	嘉義縣阿里山鄉山美村山美 58 號
大南派出所	05-2621412	嘉義縣梅山鄉大南村南勢坑 48 號
里佳派出所	05-2511124	嘉義縣阿里山鄉里佳村里佳 50 號
阿里山派出所	05-2679975	嘉義縣阿里山鄉中正村 62 號

## 警<sub>レ</sub>政<sub>ニ</sub>單<sub>ク</sub>位<sub>ニ</sub>

單位	電話	地址
來吉派出所	05-2661185	嘉義縣阿里山鄉來吉村來吉 4 鄰 95 號
內埔派出所	05-2541040	嘉義縣竹崎鄉內埔村元興路 112 號
樂野分駐所	05-2561325	嘉義縣竹崎鄉中和村石棹 22 之 6 號
鹿滿派出所	05-2611255	嘉義縣竹崎鄉鹿滿村鹿鳴路 56 號
達邦派出所	05-2511006	嘉義縣阿里山鄉達邦村達邦 25 號
十字派出所	05-2511223	嘉義縣阿里山鄉十字村十字路 28 號
梅山分駐所	05-2621003	嘉義縣梅山鄉梅東村中山路 68 號

## 消<sub>ト</sub>防<sub>ニ</sub>單<sub>ク</sub>位<sub>ニ</sub>

單位	電話	地址
嘉義縣消防局	05-3620233	嘉義縣太保市祥和二路東段 6 號
第一大隊	05-3792088	嘉義縣朴子市光復新路 16 號
祥和救助分隊	05-3628469	嘉義縣太保市祥和二路東段 6 號 1 樓
朴子分隊	05-3792075	嘉義縣朴子市光復新路 16 號
東石分隊	05-3732502	嘉義縣東石鄉永屯村屯仔頭 205 號
六腳分隊	05-3802274	嘉義縣六腳鄉蒜頭村 73-2 號
布袋分隊	05-3472074	嘉義縣布袋鎮龍江里 2-2 號
義竹分隊	05-3412044	嘉義縣義竹鄉仁里村 435-3 號
鹿草分隊	05-3752243	嘉義縣鹿草鄉西井村鹿環西路 3 號
第二大隊	05-2062119	嘉義縣民雄鄉建國路 2 段 261 號
雙福救助分隊	05-2062119	嘉義縣民雄鄉建國路 2 段 261 號

# 消防單位

單位	電話	地址
民雄分隊	05-2262829	嘉義縣民雄鄉民族路 21 號
大林分隊	05-2652027	嘉義縣大林鎮平林里中正路 158 號
溪口分隊	05-2691201	嘉義縣溪口鄉溪西村 16 鄰中山路 168 號
新港分隊	05-3742314	嘉義縣新港鄉公園路 28 號
水上分隊	05-2682380	嘉義縣水上鄉三鎮村三鎮路 119 號
太保分隊	05-3711202	嘉義縣太保市太保里 22 號
嘉太分隊	05-2387939	嘉義縣太保市過溝里麻太路 112 號
大美分隊	05-2953911	嘉義縣大林鎮大埔美 1-1 號
第三大隊	05-2399119	嘉義縣中埔鄉和興村和興路 100 號
三和救助分隊	05-2306119	嘉義縣中埔鄉和興村和興路 100 號
中埔分隊	05-2531340	嘉義縣中埔鄉中正路 68 號
番路分隊	05-2591304	嘉義縣番路鄉下坑村菜公店 21 號
大埔分隊	05-2521424	嘉義縣大埔鄉大埔村 133 號
竹崎分隊	05-2611257	嘉義縣竹崎鄉竹崎村舊車站 79 號
梅山分隊	05-2621020	嘉義縣梅山鄉梅北村華山路 20 號
阿里山分隊	05-2679900	嘉義縣阿里山鄉中山村 63 號
奮起湖分隊	05-2561746	嘉義縣竹崎鄉中和村奮起湖 215-1 號

# 醫-療院所資訊

## 醫-療院所

急-救責-任醫-院

院名	電話	地址
嘉義長庚醫院	05-3621000	嘉義縣朴子市嘉朴路西段 8 號
大林慈濟醫院	05-2648000	嘉義縣大林鎮民生路 2 號
衛生福利部朴子醫院	05-3790600	嘉義縣朴子市 42-50 號
臺中榮民總醫院灣橋分院	05-2791072	嘉義縣竹崎鄉灣橋村石麻園 38 號
嘉義基督教醫院	05-2765041	嘉義市東區忠孝路 539 號
聖馬爾定醫院	05-2756000	嘉義市東區大雅路二段 565 號
台中榮民總醫院嘉義分院	05-2359630	嘉義市西區世賢路二段 600 號
衛生福利部嘉義醫院	05-2319090	嘉義市西區北港路 312 號

## 衛生所

衛生所名稱	連絡電話	地址
太保市衛生所	05-3711273、05-3716032	嘉義縣太保市後潭里 14 鄰 443 號
朴子市衛生所	05-3792037、05-3792073	嘉義縣朴子市安福里光復路 40 號
布袋鎮衛生所	05-3472011、05-3472032	嘉義縣布袋鎮新厝里 21 號
大林鎮衛生所	05-2652042、05-2641262	嘉義縣大林鎮平林里中山路 252 號
民雄鄉衛生所	05-2262018、05-2265306	嘉義縣民雄鄉中樂村文化路 7 之 2 號
溪口鄉衛生所	05-2691046、05-2695173	嘉義縣溪口鄉中山路 1 號
新港鄉衛生所	05-3742025、05-3741274	嘉義縣新港鄉宮前村中山路 167 號



衛生所名稱	連絡電話	地址
六腳鄉衛生所	05-3802016、05-3800616	嘉義縣六腳鄉蒜頭村 73-1 號
東石鄉衛生所	05-3732340、05-3732940	嘉義縣東石鄉東石村 3-7 號
義竹鄉衛生所	05-3415555、05-3412032	嘉義縣義竹鄉仁里村 422-1 號
鹿草鄉衛生所	05-3752080、05-3750300	嘉義縣鹿草鄉西井村長壽路 226 巷 2 號
水上鄉衛生所	05-2682059、05-2685201、 05-2685721	嘉義縣水上鄉水上村正義路 145 號
中埔鄉衛生所	05-2531008	嘉義縣中埔鄉中埔村 130 之 1 號
竹崎鄉衛生所	05-2611264	嘉義縣竹崎鄉竹崎村文化路 19 之 1 號
梅山鄉衛生所	05-2621049、05-2621843	嘉義縣梅山鄉華山路 18 號
番路鄉衛生所	05-2591148、05-2592353	嘉義縣番路鄉下坑村菜公店 60 號
大埔鄉衛生所	05-2521214	嘉義縣大埔鄉大埔村 53-1 號
阿里山鄉衛生所	05-2561573、05-2561674	嘉義縣阿里山鄉樂野村 3 鄰 97-2 號
嘉義縣立慢性病防治所	05-3620568	嘉義縣太保市祥和二路東段 3 號

### 各鄉鎮市清潔隊

鄉鎮市	電話	鄉鎮市	電話	鄉鎮市	電話
朴子市	05-3706495	太保市	05-3716000	布袋鎮	05-3477276
大林鎮	05-2641671	水上鄉	05-2680397	民雄鄉	05-2267214
東石鄉	05-3791637	新港鄉	05-3747566	義竹鄉	05-3413522
溪口鄉	05-2697607	梅山鄉	05-2620234	大埔鄉	05-2521310
六腳鄉	05-3709365	鹿草鄉	05-3752711#31	番路鄉	05-2591124
中埔鄉	05-2530353	竹崎鄉	05-2611010#202	阿里山	05-2562547#160



